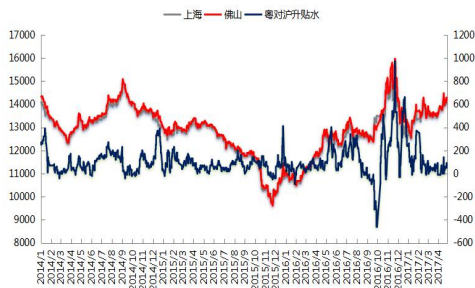
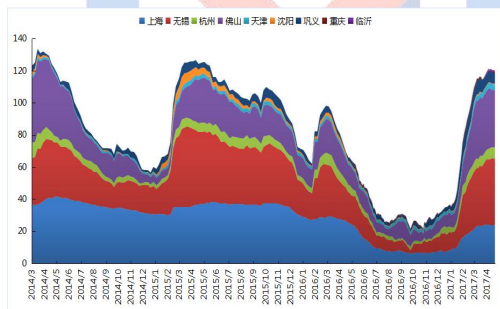


主流地区电解铝升贴水情况

| 地区 | 均价 | 上期所 | 长江 | 南储 |
|----|-------|------|------|------|
| 上海 | 13660 | -50 | - | -50 |
| 无锡 | 13650 | -60 | -10 | -60 |
| 杭州 | 13670 | -40 | +10 | -40 |
| 佛山 | 13720 | +10 | +60 | +10 |
| 沈阳 | 13680 | -30 | +20 | -30 |
| 天津 | 13710 | - | +50 | - |
| 巩义 | 13560 | -150 | -100 | -150 |
| 临沂 | 13680 | -30 | +20 | -30 |
| 重庆 | 13680 | -30 | +20 | -30 |

粤对沪升贴水走势图

国内主流地区现货库存图

每周现货库存情况

| 地区 | 5月25日 | 5月31日 | 变化量 |
|----|-------|-------|------|
| 上海 | 25.1 | 24.9 | -0.2 |
| 无锡 | 39.1 | 39.6 | +0.5 |
| 杭州 | 7.1 | 7.4 | +0.3 |
| 佛山 | 32.1 | 32 | -0.1 |
| 天津 | 3.8 | 3.9 | +0.1 |
| 沈阳 | 0.6 | 0.7 | +0.1 |
| 巩义 | 6.1 | 6.3 | +0.2 |
| 重庆 | 1.4 | 1.3 | -0.1 |
| 临沂 | 0.6 | 0.9 | +0.3 |
| 总计 | 115.9 | 117 | +1.1 |

【今日行情】

【进口铝土矿】进口铝土矿价格行情;进口铝土矿现货含税到港价:青岛港, Al:46%, Si:8%报 325, 来自澳大利亚的高温矿;日照港 Al:48%, Si:5%报 430, 来自几内亚;龙口港 Al:50%, Si:3%报 563, 来自加纳;澳大利亚 Al:52-55%, Si:2-6%报 46;印度 Al:46-48%, Si:6-7%, 报 36;马来西亚 AL:40%, SI:3%, 报 38, (美元/吨) AL:46%, SI:5%, CIF: 45; AL:51%, SI:13%, FOB: 30.

【国产铝土矿】国产铝土矿价格行情:阳泉市场 A/S:4.5 报价 230; A/S:5.5 报价 260 (到厂不带票); AL:60%, SI:8%, 不含税出厂价 350;百色市场 Al:60-65%, Si:9-11%报价 210, 涨跌情况:平;贵阳 Al:60-65%, Si:9-11% 报价 210, 涨跌情况:平水;三门峡 Al:55-60%, Si:12-13%报价 230, 涨跌情况:平 (不含税到厂价)

【氧化铝】今日氧化铝现货大部分地区报价较上周国内价格开始回暖, 贸易商、采购出货市场缓慢。价格从区域上看, 山西地区氧化铝现货成交区间为 2520-2560元/吨, +60; 山东地区氧化铝价格上涨, 现货成交价格区间为 2540-2580元/吨, +60, 厂家出货意愿加强; 河南地区氧化铝成交区间为 2540-2580元/吨, +60; 广西地区现货成交价格为 2460-2500元/吨, +5; 连云港地区区间成交价为 2660-2700元/吨, 持稳。市场氧化铝报价开始上调。

【电解铝】上海铝锭现货成交价13640-13680元/吨, 均价13660元/吨, 跌80元/吨, 市场成交一般;无锡铝锭现货价13630-13670元/吨, 均价13650元/吨, 跌80元/吨, 下游按需采购, 成交平平;杭州铝锭现货价13650-13690元/吨, 均价13670元/吨, 跌80元/吨, 下游多观望, 市场成交一般;临沂地区铝锭现货价13660-13700元/吨, 均价13680元/吨, 跌100元/吨, 贸易商控制出货, 成交偏弱;天津铝锭现货价13690-13730元/吨, 均价13710元/吨, 跌70元/吨, 下游按需采购, 成交偏弱;沈阳铝锭现货价13660-13700元/吨, 均价13680元/吨, 跌100元/吨, 下游观望, 成交偏弱;巩义铝锭现货价13540-13580元/吨, 均价13560元/吨, 跌100元/吨, 采购商观望情绪浓厚, 成交一般。重庆铝锭现货价13660-13700元/吨, 均价13680元/吨, 跌100元/吨, 下游零星拿货, 成交偏弱;佛山铝锭现货成交价13710-13730元/吨, 均价13720元/吨, 跌80元/吨, 下游按需采购, 成交一般。

【铝合金锭】今日国内电解铝价格下跌, 长江现货价13660元/吨, 较昨日下跌90元/吨。废铝价格受供应影响小幅下跌, ADC12等合金锭价格开始下跌, 各地区企业报价比较坚挺, 上海、广东地区均价多在15000元/吨, 华东地区 ADC12价格区间为14400-14700元/吨, 持平; 华北维持在14300-14600元/吨; 西南地区受废铝采购影响, 价格略高于华东地区, 均价在14550元/吨; 华南地区出厂报价多在14900-15100元/吨, 报价参考南储现货价。原铝系合金锭价格较昨天持平, 厂商报价多以周均价或者月均价为主, 没有跟随原铝价格下跌。加工费方面, 企业出厂报价多以电解铝加加工费为主, 加工费暂无变化。

【期货市场】
SHFE

| 合约 | 开盘 | 收盘 | 涨跌 | 成交量 |
|------|-------|-------|-----|--------|
| 1706 | 13670 | 13740 | -75 | 15160 |
| 1707 | 13695 | 13805 | -80 | 174396 |

(备注: 当日 SHFE 收盘 15: 00 实盘价)

LME

| 时间 | 名称 | 开盘 | 收盘 | 涨跌 |
|----|-------|--------|--------|------|
| 隔夜 | Lme 铝 | 1928.5 | 1930.5 | -0.5 |
| 今日 | Lme 铝 | 1928 | 1929.5 | -2 |

(备注: 亚洲时段 LME 铝价为当日 SHFE 收盘 15: 00 实盘价)

【国内期货市场】

上海期铝价格小幅下跌。主力 7 月合约, 以 13805 元/吨收盘, 下跌 80 元, 跌幅为 0.58%。当日 15:00 伦敦三月铝报价 1929.5 美元/吨, 上海与伦敦的内外比值为 7.15, 低于上一交易日 7.16, 上海期铝跌幅大于伦敦市场。全部合约成交 339908 手, 持仓量减少 23200 手至 584798 手。主力合约成交 174396 手, 持仓量减少 19166 手至 202546 手。

【国外期货市场】

今日亚洲时段伦铝走势震荡下跌, 截止国内收盘时 LME 铝报 1929.5 美元/吨, 跌 2 美元/吨。

【铝棒】 今日主流地区铝棒加工费: 佛山 340~420 元/吨; 无锡 300-400 元/吨; 包头 80~170 元/吨; 巩义 230~330 元/吨; 临沂 300~360 元/吨; 南昌 240-320 元/吨; 甘肃 80~150 元/吨; 成都 220~270 元/吨。节后铝价回调, 市场整体需求欠佳, 成交平淡, 仅个别地区维稳。库存(万吨), 佛山地区 6.8, 无锡地区 0.8, 南昌地区 1.8, 三地总量较上周四增 0.42。

【氟化铝】 本月国内氟化铝综合报价 9400-9600 元/吨(出厂含税), 较上月持稳。送往新疆、内蒙地区的高达 9700-9900 元/吨。据市场了解环保检查压力持续不减, 开工率受限, 环保检查严格导致上游萤石采购困难, 部分氟化铝企业由于萤石厂关停而选择外采, 采购价涨幅达 100-200 元/吨, 萤石采购参考均价 1800-2000 元/吨。根据近期市场的成本、供需量的紧张程度来预计再加上制冷剂旺季和环保的双重因素下氟化铝任有上涨空间, 但涨势受限, 较 2 月份猛跳趋于放缓, 预计本月涨幅在 100 元/吨左右。

【宏观视点】

机构预测 5 月份信贷增量不及 1 万亿 M2 同比增速将回落至 10.3% 6 月份已经悄然而至, 5 月份的信贷数据也将于近期公布, 对此, 机构普遍分析认为, 随着金融监管力度的加强, 预计 5 月份信贷增量或不及 1 万亿元, 环比 4 月份下降。另外, M2 可能受 M1 拖累而回落, 预计同比增速为 10.3%。

美联储褐皮书: 经济增长放缓 一些地区企业乐观情绪减退 周三, 美联储褐皮书发布。报告称, 在 4 月初至 5 月末期间, 大多数地区经济以“适度至温和”(modest to moderate) 的速度扩张, 但并未表现出突然的迟滞通胀迹象。“均衡看来, 价格压力较前一份报告没有太大变化。”波士顿和芝加哥出现经济增长在一定程度放缓的迹象, 而纽约联储则表示本地区经济活动停止增长。

【行业视点】

西宁市对电解铝等产业实施工业污染源全面达标排放计划 为掌握工业污染源排放情况, 提高工业污染源污染防治水平, 实现 2020 年底工业污染源全面达到排放目标, 西宁市将实施工业污染源全面达标排放计划。根据方案规定, 确保到 2020 年底, 各类工业污染源实现全面达标排放, 环境治理体系进一步健全, 环境守法成为常态。

未来中国每年将产生亿吨铝材废料 “第一届互联网+铝产业发展高峰论坛”上, 中国再生资源产业技术创新战略联盟理事长李士龙的报告再次使铝资源的回收再利用成为关注焦点。他提出, 2020 年中国将进入铝消费的峰值期, 2025 年中国将成为全球铝废料的主要来源地。建筑和交通运输是中国铝合金废料的主要来源, 未来每年建筑领域将平均回收 5.25 亿公斤铝材, 交通领域

【综述总结】

5 月财新中国制造业采购经理人指数 (PMI) 录得 49.6, 低于预测值为 50.1, 前值为 50.3, 较 4 月回落 0.7 个百分点, 这是 11 个月以来首次落入临界点以下, 显示制造业运行状况由扩张转为收缩。今日国内现货铝价下跌明显, 市场整体成交一般。持货商积极出货, 中间商询价积极, 下游企业按需采购, 市场整体表现平平。短期来看, 铝价维持弱势运行。

【免责声明】

本研究报告仅供上海钢联电子商务股份有限公司及“我的有色网”客户使用，我的有色网铝研究团队不会因接收人收到本报告而视其为本公司的当然客户。

本研究报告由我的有色网铝研究团队制作，是基于研究团队认为可靠的且目前已公开的信息撰写，我们力求但不保证该信息的准确性和完整性，客户也不应该认为该信息是准确和完整的。同时，本团队不保证文中观点或陈述不会发生任何变更，在不同时期，本团队可发出与本报告所载资料、意见及推测不一致的报告。

我的有色网铝研究团队会适时更新我们的研究，但可能会因某些规定而无法做到，在任何情况下，本报告中的信息或所表达的意见并不构成对任何人的投资建议，也没有考虑到个别客户特殊的投资目标、财务状况或需求。客户应考虑本报告中的任何意见或建议是否符合其特定状况，若有必要应寻求专家意见，本公司及雇员不对使用本报告而引致的任何直接或者间接损失负任何责任。

本报告所载的资料、工具、意见及推测只提供给客户作参考之用，并非作为或被视为出售或购买证券或其他投资标的的邀请或向人作出邀请。

本报告涉及期货、期权及其它衍生工具的交易，因其包括重大的市场风险，因此并不适合所有投资者。在任何情况下，本团队不对任何人因使用本报告中的任何内容所引致的任何损失负任何责任，投资者需自行承担风险。

本报告版权归我的有色网铝研究团队所有，未获得我的有色网铝研究团队事先书面授权，任何人不得对本报告进行任何形式的发布、复制或出版作任何用途，合法取得本报告的途径为本公司网站及本公司授权的渠道。

铝日报主要编写人员：

【铝土矿】

联系人：张玲玲、陆俊杰

电话：021-26093272

【氧化铝、电解铝厂】

联系人：李旬

电话：021-26093260

【电解铝】

联系人：方艺静

电话：021-26093264

【铝合金、再生铝】

联系人：刘加恒

电话：0791-88385154

【铝棒、板、型材】

联系人：佟以来

电话：021-26093898

我的有色铝业资讯 微信号



上海钢联电子商务股份有限公司（300226）

地 址：上海市宝山区园丰路 68 号

资讯监督：温晓红

联系人：李旬

电 话：021-26093260

邮 箱：lix@mysteel.com