

国产大豆市场

周度报告

(2021.7.9-2021.7.15)



我的农产品

编辑：李斌

电话：0533-7027205

邮箱：libin@mysteel.com

传真：0533-2591999



国产大豆市场周度报告

(2021. 7. 9–2021. 7. 15)

研究方法及标准

报告中的数据皆为本机构自有的调研数据，我们通过与市场业内人士的电话交流、在线交流、实地调研等方式对报告中数据进行验证和修正，以力求真实的反馈市场情况，并给出相应的结论，为客户的决策提供必要的帮助和参考。

报告可信度及声明

我的农产品网力求以最详实的信息为客户提供指导与帮助，但对于据此报告做出的任何商业决策可能产生的风险，本机构不承担任何法律责任。

目录

本周核心观点.....	- 1 -
第一章 本周大豆行情回顾	- 1 -
第二章 影响因素分析.....	- 3 -
2.1 期货走势.....	- 3 -
2.2 下游需求.....	- 3 -
2.3 产区天气情况.....	- 4 -
第三章 后市预测.....	- 4 -

本周核心观点

本周国内大豆现货市场坚挺有涨，涨幅在 0.02-0.05 元/斤不等。截止本周四，东北主产区毛粮收购价在 2.70-2.75 元/斤，低端上涨 0.05 元/斤，高端上涨 0.02 元/斤；塔粮出货价格在 2.85-2.86 元/斤，低端上涨 0.02 元/斤。南方沿淮地区商品豆装车价在 3.25-3.35 元/斤不等，较上周稳定。现阶段，国内大豆市场需求端较弱，下游厂家多按需采购，且进口豆替代现象明显。导致国产大豆走货量不旺，一定程度抑制了大豆的价格涨幅。但国储收购，对市场价格托底效应明显。随着各地粮源的逐步消化，贸易商对于后市信心尚可。国内连豆一涨幅后减仓回落。综合影响下，预计短期大豆市场整理运行为主。

第一章 本周大豆行情回顾

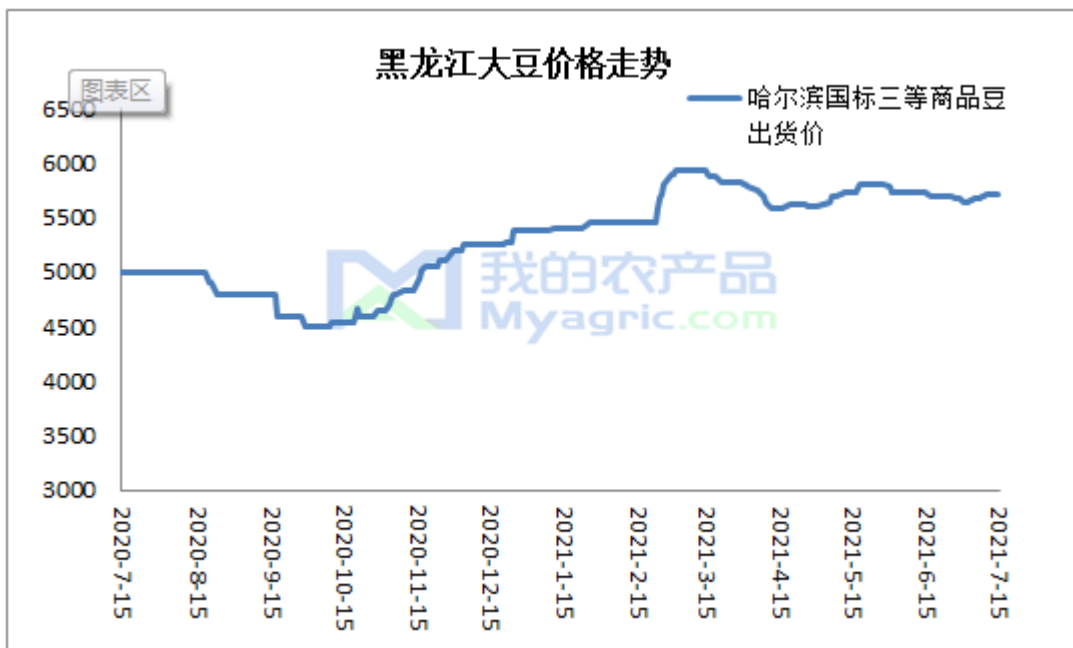


图 1 国产大豆价格走势

本周国内大豆现货市场坚挺有涨，涨幅在 0.02-0.05 元/斤不等。截止本周四，东北主产区毛粮收购价在 2.70-2.75 元/斤，低端上涨 0.05 元/斤，高端上涨 0.02 元/斤；塔粮出货价格在 2.85-2.86 元/斤，低端上涨 0.02 元/斤。南方沿淮地区商品豆装车价在 3.25-3.35 元/斤不等，较上周稳定。

东北地区：本周主产区大豆价格小涨。进入夏季以来，下游豆制品需求未见改善，部分小型生鲜豆制品加工厂销售滞缓，大豆走货量随之减少。大中型蛋白厂备货积极性不高，多

根据已有订单接货，市场涨后新价成交缓慢。国储收购价格托底效应明显，多数基层持豆农户低价惜售。对于大豆行情，随着粮库持续收购，主产区大豆库存也在逐步消耗。部分贸易商信心尚可，对现有库存并不急于出售。但下游走货量未见明显改善，一定程度抑制了大豆价格的涨幅。同时国内连豆一在连续涨幅之后，昨日开始减仓回落。截止本周四，东北主产区毛粮收购价在 2.70-2.75 元/斤，低端上涨 0.05 元/斤，高端上涨 0.02 元/斤；塔粮出货价格在 2.85-2.86 元/斤，低端上涨 0.02 元/斤。

南方沿淮地区：本周沿淮产区价格较稳定。粮源的逐步消化，一定程度稳定了大豆价格。但近期市场需求变化不大，多随采随用，大豆市场整体购销偏淡。对于后市，业者表示随着后期豆制品产能恢复，大豆价格将较为坚挺。截止本周四，南方沿淮地区商品豆装车价在 3.25-3.35 元/斤不等，较上周稳定。

省份	地区	7.9 价格	7.15 价格	涨跌	规格
齐齐哈尔	讷河	2.65-2.70	2.70-2.75	0.05	毛粮，蛋白 40%
	讷河	2.83-2.84	2.86-2.90	0.03	塔粮，蛋白 40%左右，水份 12%
	拜泉	2.65-2.70	2.70-2.75	0.05	毛粮
	拜泉	2.93-2.95	2.94-2.98	0.03	东升一号，蛋白 43%以上
黑河	五大连池	2.82-2.85	2.83-2.88	0.03	塔粮，蛋白 41%，水份 12%
	五大连池	2.65-2.70	2.70-2.75	0.05	毛粮
哈尔滨	宾县	2.66-2.70	2.70-2.75	0.04	毛粮
	宾县	2.84-2.86	2.84-2.88	0.02	塔粮，蛋白 40-41%
佳木斯	富锦	2.65-2.70	2.70-2.75	0.05	毛粮
	富锦	2.82-2.83	2.83-2.84	0.01	筛粮，蛋白 39%以上
双鸭山	宝清	2.65-2.70	2.70-2.73	0.03	毛粮，部分高品质 2.70 元/斤
	宝清	2.92-2.94	2.94-2.95	0.02	7.0 大颗粒，蛋白 42%
绥化	海伦	2.95-2.96	2.95-2.96	0	7.0 大颗粒，蛋白 40-41%，水份 12%
	海伦	2.84-2.85	2.87-2.90	0.03	塔选，蛋白 40-41%
	海伦	2.70-2.72	2.72-2.75	0.02	毛粮
吉林	敦化	2.83-2.85	2.83-2.85	0	塔粮
内蒙古	大杨树	2.63-2.70	2.68-2.72	0.02	毛粮，蛋白 37-38%，水份 13%
	大杨树	2.82-2.83	2.82-2.85	0	塔粮，蛋白 39%以上，水份 13%以内
安徽	宿州/淮北	3.25-3.28	3.25-3.28	0	净粮，蛋白 42-43%
湖北	荆州	停报	停报	/	
	天门	3.43-3.45	3.43-3.45	0	中黄净粮
	天门	3.45	3.45	0	冀豆筛粮
湖南	衡阳	停报	停报	/	湖北豆，蛋白 46%左右
江苏	徐州	3.33-3.35	3.33-3.35	0	杂花净粮
山东	菏泽	3.30	3.30	0	水份 13%以内，蛋白 42%左右
河北	石家庄	3.15-3.18	3.15-3.18	0	净粮

河南	商丘	3.18-3.22	3.18-3.22	0	净粮
山东	潍坊	5730	5730	0	乌克兰净粮
		5500	5500	0	乌克兰毛粮
		4750	4750	0	美湾毛粮
		4950	4950	0	美湾净粮
		5650	5650	0	贝宁毛粮
		5850	5850	0	贝宁净粮
		4700	4700	0	美西毛粮
天津	天津	5900	5900	0	净粮
		5700	5700	0	毛粮

表 1 本周国内各地大豆价格

第二章 影响因素分析

2.1 期货走势

连豆一主力合约 A2109 持续涨幅后减仓回落：上周五开盘在 5911，最高 5959，最低 5870，本周四收盘 5828，跌 116，跌幅 0.02%。截止本周四，成交量在 163127 手，持仓量在 87840 手。

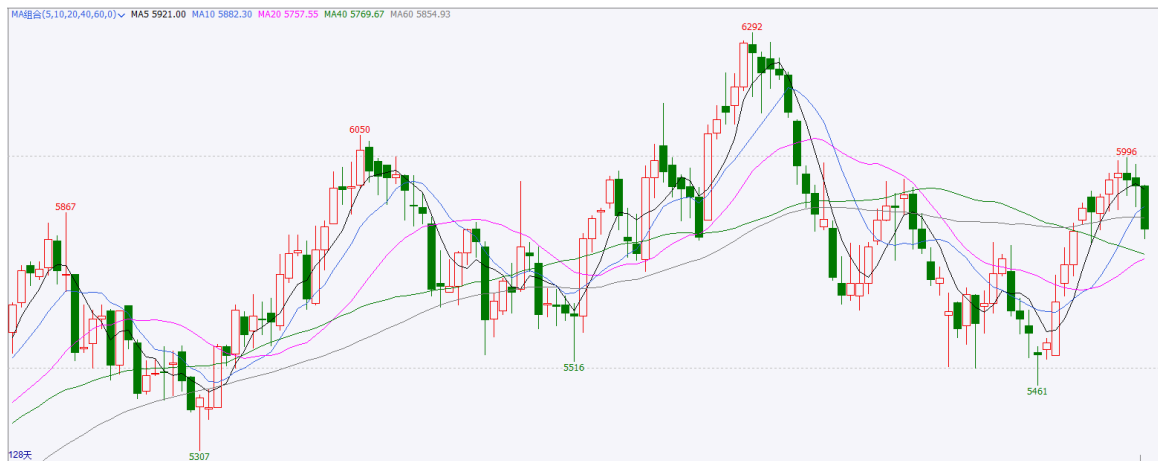


图 2 国内连豆一期货走势图

2.2 下游需求

下游普通豆制品销售不快，因蔬菜价格持续偏低，猪肉价格优势，对于豆制品替代作用较强。而高昂的大豆原料价格和各类豆制品辅助材料全面上涨，基础豆制品价格难以与原材料涨幅相匹配，许多加工量小的作坊由于利润受到压缩，各地停产的作坊明显增多。中大型

蛋白厂和加工厂前期多有建库，拿货积极性不高，市场货源消化速度不快。

2.3 产区天气情况

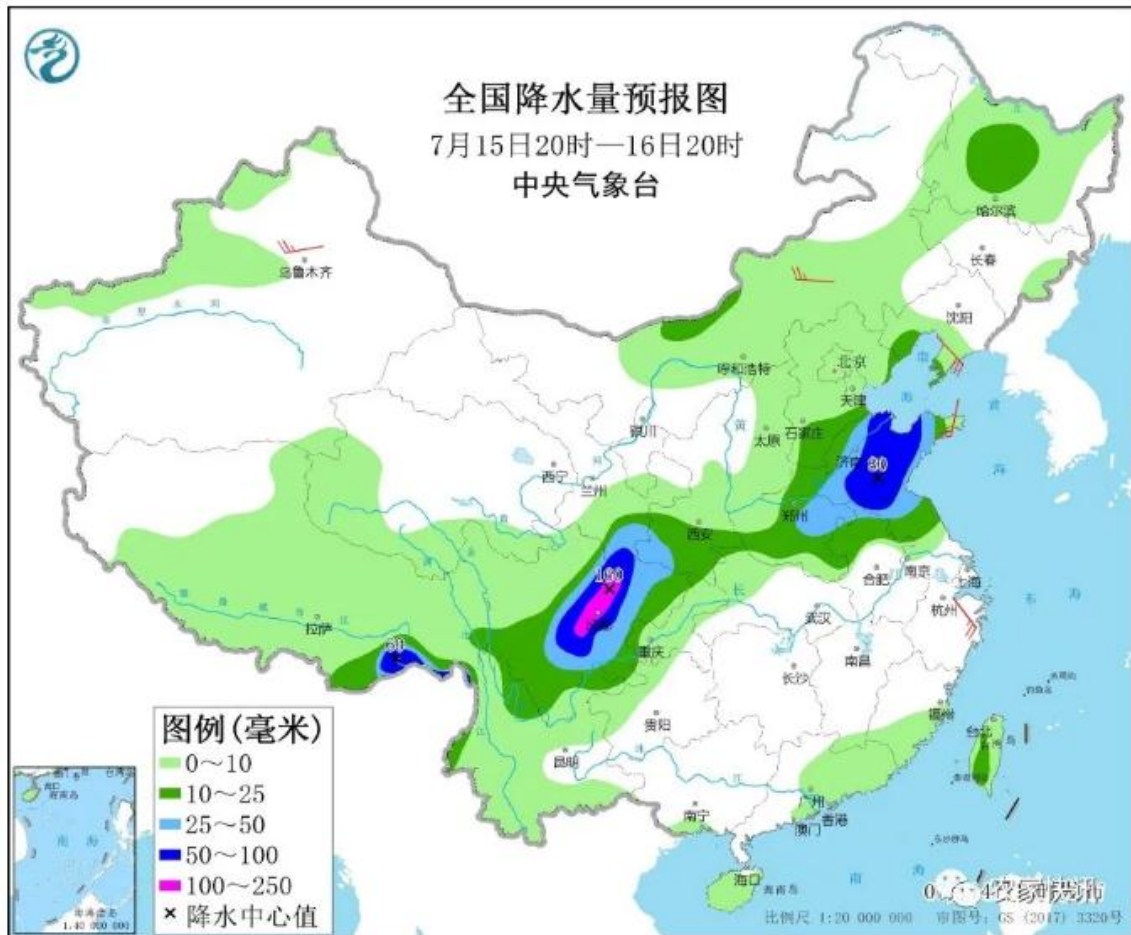


图 3 东北地区降雨情况

据我的农产品网了解，过去一周，东北地区多数地区大豆长势较好，部分地区已开花。

今天开始，东北本轮降雨高峰已过。未来 7 天，东北西部雨量较大，其中 18 日前后，东北西部北部有一场较大降雨，可达大雨量级。

与之相反，东北中东大部将结束多雨天气，以晴好高温为主，下轮较大降雨或将于 7 月 27 日之后到来！

第三章 后市预测

现阶段，国内大豆市场需求端较弱，下游厂家多按需采购，且进口豆替代现象明显。导

致国产大豆走货量不旺，一定程度抑制了大豆的价格涨幅。但国储收购，对市场价格托底效应明显。随着各地粮源的逐步消化，贸易商对于后市信心尚可。国内连豆一涨幅后减仓回落。综合影响下，预计短期大豆市场整理运行为主。

免责声明:

Mysteel 力求使用准确的数据信息，客观公正地表达内容及观点，但这并不构成对客户直接决策建议，客户不应以此取代自己的独立判断，客户应该十分清楚，其据此做出的任何决策与 Mysteel 及其员工无关。报告中的信息均来源于公开资料及本公司合法获得的相关资料，Mysteel 不确定客户收到本报告时相关信息是否已发生变更，报告中的内容和意见仅供参考，在任何情况下，Mysteel 对客户及其员工对使用本报告及内容所引发的任何直接或间接损失概不负责，任何形式的分享收益或者分担损失的书面或口头承诺均为无效，Mysteel 及员工亦不为客户因使用本报告或报告所载内容引起的任何损失承担任何责任。

版权声明:

本报告版权归 Mysteel 所有，为非公开资料，仅供 Mysteel 客户使用。未经 Mysteel 书面授权，任何人不得以任何形式传送、发布、复制、转载、播放、展示或以其他方式使用本报告的部分或全部内容，否则均构成知识产权的侵犯。Mysteel 保留对任何侵权行为和有悖报告原意的引用行为进行追究的权利。

资讯编辑：李斌 0533-7027205

资讯监督：王涛 0533-7026866

资讯投诉：陈杰 021-26093100