

国产大豆市场

周度报告

(2021.7.16-2021.7.22)



我的农产品

编辑：李斌

电话：0533-7027205

邮箱：libin@mysteel.com

传真：0533-2591999



国产大豆市场周度报告

(2021. 7. 16–2021. 7. 22)

研究方法及标准

报告中的数据皆为本机构自有的调研数据，我们通过与市场业内人士的电话交流、在线交流、实地调研等方式对报告中数据进行验证和修正，以力求真实的反馈市场情况，并给出相应的结论，为客户的决策提供必要的帮助和参考。

报告可信度及声明

我的农产品网力求以最详实的信息为客户提供指导与帮助，但对于据此报告做出的任何商业决策可能产生的风险，本机构不承担任何法律责任。

目录

本周核心观点.....	- 1 -
第一章 本周大豆行情回顾.....	- 1 -
第二章 影响因素分析.....	- 3 -
2.1 期货走势.....	- 3 -
2.2 下游需求.....	- 3 -
2.3 产区天气情况.....	- 4 -
第三章 大豆后市价格影响因素.....	- 5 -
第四章 后市预测.....	- 6 -

本周核心观点

本周国内大豆现货市场弱势走软，跌幅在 0.01-0.04 元/斤不等。截止本周四，东北主产区毛粮收购价格在 2.68-2.72 元/斤，低端下跌 0.02 元/斤，高端下跌 0.03 元/斤；塔粮出货价格在 2.84-2.86 元/斤，低端下跌 0.01 元/斤。南方沿淮地区商品豆装车价在 3.25-3.35 元/斤不等，较上周稳定。下游需求低迷、期货持续跌幅、大豆竞价拍卖，均打压国产大豆现货市场。但随着国内大豆粮源的逐步消耗，同时主产区国储收购托底，国产大豆价格波动空间不大。近期需持续关注国储收购量、是否停收，及拍卖情况。综合影响下，预计短期大豆市场价格平稳运行为主。

第一章 本周大豆行情回顾

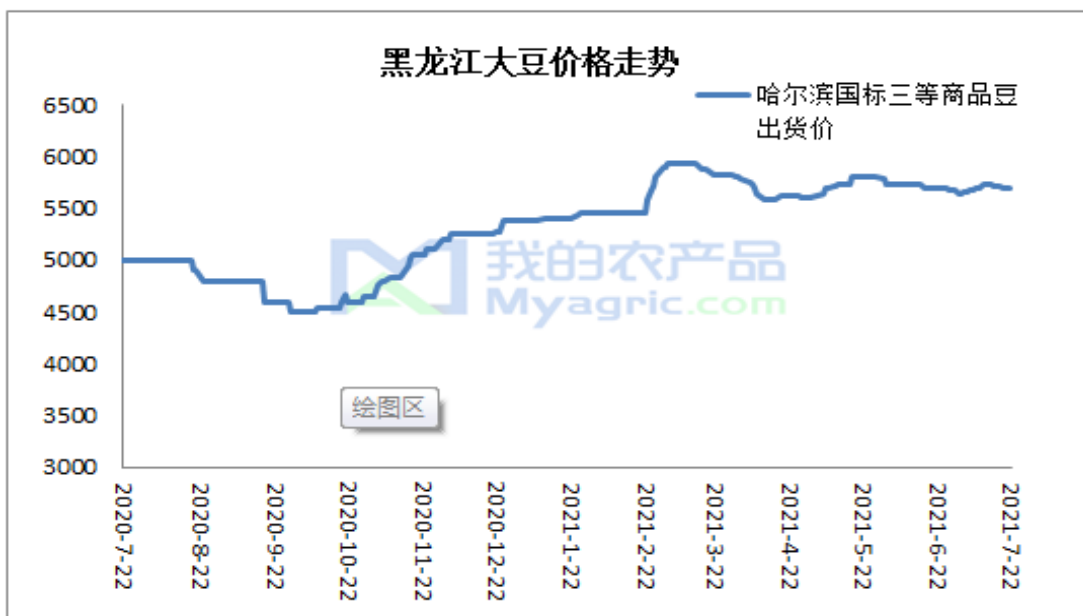


图 1 国产大豆价格走势

本周国内大豆现货市场弱势走软，跌幅在 0.01-0.04 元/斤不等。截止本周四，东北主产区毛粮收购价格在 2.68-2.72 元/斤，低端下跌 0.02 元/斤，高端下跌 0.03 元/斤；塔粮出货价格在 2.84-2.86 元/斤，低端下跌 0.01 元/斤。南方沿淮地区商品豆装车价在 3.25-3.35 元/斤不等，较上周稳定。

东北地区：本周东北主产区大豆价格小跌。天气炎热，下游需求持续低迷。部分厂家多有存货，目前入市接货较理性，整体走货偏淡。主产区部分持粮农户多低价惜售，贸易商方

面在外发不畅，直接送国储收购利润偏低的情况下，毛粮收购积极性不大。贸易多数以消耗前期库存为主。国内连豆一期货持续回调，打压市场情绪。同时7月20日黑龙江贸易粮（大豆）竞价销售、7月27日组织竞价销售2018年黑龙江产省级储备大豆8.844万吨，市场利空氛围加重。但随着主产区基层余粮见底，加之国储收购托底，国产大豆价格波动空间不大。截止本周四，东北主产区毛粮收购价格在2.68-2.72元/斤，低端下跌0.02元/斤，高端下跌0.03元/斤；塔粮出货价格在2.84-2.86元/斤，低端下跌0.01元/斤。

南方沿淮地区：本周沿淮产区价格较稳定。本地大豆货源基本见底，持粮贸易商多观望随行就市出货。湖北部分早熟豆上市，但量不多，且价格偏高。下游进口大豆部分替代现象明显，挤压国产大豆市场，对于后市，业者信心尚可。截止本周四，南方沿淮地区商品豆装车价在3.25-3.35元/斤不等，较上周稳定。

省份	地区	7.16 价格	7.22 价格	涨跌	规格
齐齐哈尔	讷河	2.70-2.75	2.68-2.72	-0.02	毛粮，蛋白40%
	讷河	2.86-2.90	2.86-2.87	-0.03	塔粮，蛋白40%左右，水份12%
	拜泉	2.70-2.75	2.70-2.72	-0.03	毛粮
	拜泉	2.94-2.95	2.94-2.95	0	东升一号，蛋白43%以上
黑河	五大连池	2.84-2.86	2.82-2.85	-0.02	塔粮，蛋白41%，水份12%
	五大连池	2.70-2.75	2.68-2.70	-0.02	毛粮
哈尔滨	宾县	2.70-2.75	2.70-2.72	0	毛粮
	宾县	2.84-2.86	2.84-2.86	0	塔粮，蛋白40-41%
佳木斯	富锦	2.70-2.75	2.66-2.70	-0.04	毛粮
	富锦	2.83-2.85	2.83-2.84	-0.01	筛粮，蛋白39%以上
双鸭山	宝清	2.70-2.73	2.68-2.70	-0.02	毛粮，部分高品质2.70元/斤
	宝清	2.94-2.95	2.92-2.94	-0.02	7.0大颗粒，蛋白42%
绥化	海伦	2.95-2.96	2.95-2.96	0	7.0大颗粒，蛋白40-41%，水份12%
	海伦	2.87-2.90	2.85-2.87	-0.02	塔选，蛋白40-41%
	海伦	2.72-2.75	2.70-2.75	-0.02	毛粮
吉林	敦化	2.83-2.86	2.83-2.85	-0.01	塔粮
内蒙古	大杨树	2.68-2.72	2.68-2.70	-0.02	毛粮，蛋白37-38%，水份13%
	大杨树	2.82-2.85	2.82-2.85	0	塔粮，蛋白39%以上，水份13%以内
安徽	宿州/淮北	3.25-3.28	3.25-3.28	0	净粮，蛋白42-43%
湖北	荆州	停报	停报	/	
	天门	3.43-3.45	3.43-3.45	0	中黄净粮
	天门	3.45	3.45	0	冀豆筛粮
湖南	衡阳	停报	停报	/	湖北豆，蛋白46%左右
江苏	徐州	3.33-3.35	3.33-3.35	0	杂花净粮
山东	菏泽	3.30	3.30	0	水份13%以内，蛋白42%左右
河北	石家庄	3.15-3.18	3.15-3.18	0	净粮
河南	商丘	3.18-3.22	3.18-3.22	0	净粮

表 1 本周国内各地大豆价格

第二章 影响因素分析

2.1 期货走势

连豆一主力合约 A2109 持续回落：上周五开盘在 5828，最高 5948，最低 5815，本周四收盘 5627，跌 317，跌幅 0.05%。截止本周四，成交量在 122062 手，持仓量在 94965 手。

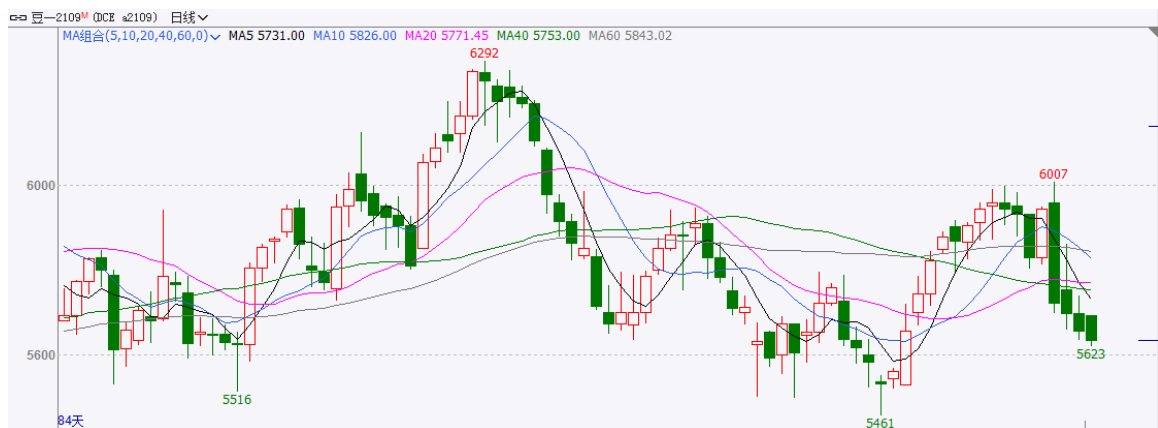


图 2 国内连豆一期货走势图

2.2 下游需求

进入暑期之后，学校食堂豆制品消耗停滞。终端居民由于蔬菜、猪肉价格偏低，对于豆制品选择不大，进一步挤压下游市场。大中型厂家现阶段拿货较理性，小型厂家部分停产。美西、巴西大豆大量到港，进口大豆供应充裕，且价格优势明显。下游厂家为降低成本，多选择进口大豆，尤其以南方校区更为明显，国产大豆货源消耗速度缓慢。

2.3 产区天气情况

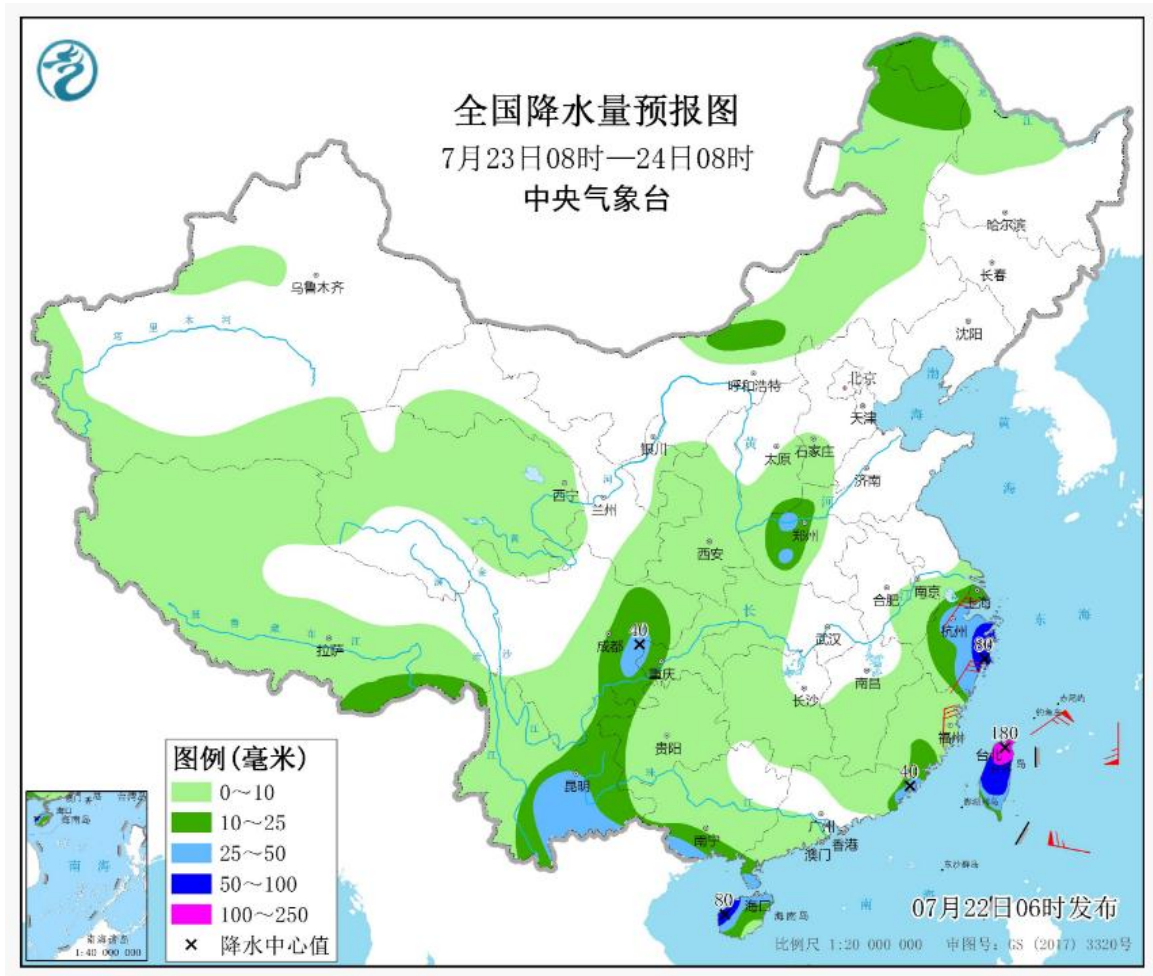


图 3 东北地区降雨情况

据我的农产品网了解，过去一周，东北地区多数地区大豆长势较好。

七月下半月和八月上半月（7月16日至8月15日，简称“七下八上”）是我国主汛期的重要阶段之一。该时段内，西太平洋副热带高压达到全年最北位置，受此影响，北方进入主雨季；同时南海和西太平洋的台风活动进入活跃期，沿海地区受台风降水大风和风暴潮影响；全国旱涝形势和初夏相比一般会发生转折。

最近十天，东北中东部核心农区降水量很少（下图中浅色地区）。与之相反，往年容易发生旱情的黑龙江西部、吉林西部、辽宁西部地区，近期降水量相对较多。

第三章 大豆后市价格影响因素

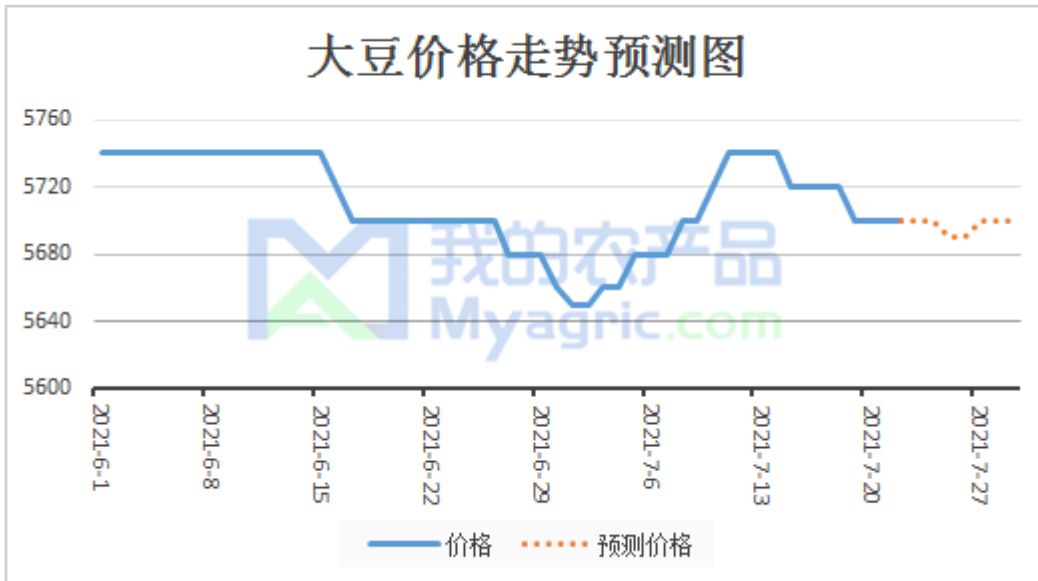


影响因素及影响力值

5	重大利好	-5	重大利空
4	明显利好	-4	明显利空
3	一般利好	-3	一般利空
2	小幅利好	-2	小幅利空
1	弱势利好	-1	弱势利空

注：以对价格的影响力确定利好利空因素，该因素的影响力指标是通过与市场人士充分沟通后结合市场客观情况进行综合数值判定。

第四章 后市预测



下游需求低迷、期货持续跌幅、大豆竞价拍卖，均打压国产大豆现货市场。但随着国内大豆粮源的逐步消耗，同时主产区国储收购托底，国产大豆价格波动空间不大。近期需持续关注国储收购量、是否停收，及拍卖情况。综合影响下，预计短期大豆市场价格平稳运行为主。

资讯编辑：李斌 0533-7027205

资讯监督：王涛 0533-7026866

资讯投诉：陈杰 021-26093100

免责声明：

Mysteel 力求使用准确的数据信息，客观公正地表达内容及观点，但这并不构成对客户的直接决策建议，客户不应以此取代自己的独立判断，客户应该十分清楚，其据此做出的任何决策与 Mysteel 及其员工无关。报告中的信息均来源于公开资料及本公司合法获得的相关资料，Mysteel 不确定客户收到本报告时相关信息是否已发生变更，报告中的内容和意见仅供参考，在任何情况下，Mysteel 对客户及其员工对使用本报告及内容所引发的任何直接或间接损失概不负责，任何形式的分享收益或者分担损失的书面或口头承诺均为无效，Mysteel 及员工

亦不为客户因使用本报告或报告所载内容引起的任何损失承担任何责任。

版权声明:

本报告版权归 Mysteel 所有, 为非公开资料, 仅供 Mysteel 客户使用。未经 Mysteel 书面授权, 任何人不得以任何形式传送、发布、复制、转载、播放、展示或以其他方式使用本报告的部分或全部内容, 否则均构成知识产权的侵犯。Mysteel 保留对任何侵权行为和有悖报告原意的引用行为进行追究的权利。