

苹果市场周度报告

(2022.1.20-2022.1.27)



Mysteel 农产品

编辑：赵文斌、孙婧、罗飞

电话：0533-7026599

邮箱：zhaowenbin@mysteel.com

传真：0533-26093064

苹果市场周度报告

(2022.1.20-2022.1.27)

研究方法及标准

报告中的数据皆为本机构自有的调研数据，我们通过与市场业内人士的电话交流、在线交流、实地调研等方式对报告中数据进行验证和修正，以力求真实的反馈市场情况，并给出相应的结论，为客户的决策提供必要的帮助和参考。

报告可信度及声明

Mysteel 力求以最详实的信息为客户提供指导与帮助，但对于据此报告做出的任何商业决策可能产生的风险，本机构不承担任何法律责任。

目 录

本周核心观点.....	- 1 -
第一章 本周市场主要指标概述.....	- 1 -
第二章 本周市场行情回顾.....	- 2 -
第三章 苹果库存分析.....	- 3 -
第四章 销区市场分析.....	- 6 -
第五章 苹果储存利润分析.....	- 7 -
第六章 相关水果行情.....	- 7 -
第七章 下周市场心态调研.....	- 8 -
第八章 苹果后市影响因素分析.....	- 9 -
第九章 后市预测.....	- 10 -

本周核心观点

本周产区春节备货逐渐进入收尾阶段，冷库去库速度环比上周有所减缓。山东栖霞产区客商存储冷库走货明显放缓，果农存储冷库走货速度仍较快；山东副产区价格偏低，走货尚可。陕西产区周内大范围降雪影响交通，春节备货陆续进入尾声；其中咸阳产区由于疫情管控逐渐放开，库内已包装货源出库氛围火热。甘肃静宁仍处于春节备货高峰期，周内去库速度尚可。

第一章 本周市场主要指标概述

表 1 苹果市场主要指标情况汇总表

类型	上周	本周	涨跌	备注
全国总库存量（万吨）	712.22	683.59	-28.63	春节备货进入收尾阶段
冷库周出货量（万吨）	31.12	28.99	-2.13	
山东（万吨）	231.90	222.55	-9.35	
陕西（万吨）	189.14	183.19	-5.95	
批发市场成交量（吨）	31812.52	36562.61	14.93%	春节带动，礼品盒包装货源走货好转

第二章 本周市场行情回顾

表 2 苹果本周市场价格（元/斤）

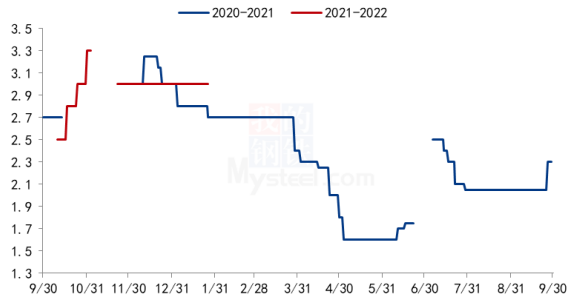
省份	品牌	规格	上周均价	本周均价	涨跌
山东		80#果农一二级条纹	3.6	3.6	0
	栖霞	80#果农一二级片红	3.45	3.45	0
		80#果农统货	2.25	2.25	0
	蓬莱	80#果农一二级片红	3.3	3.3	0
陕西		70#果农半商品	3.0	3.0	0
	洛川	70#果农统货	2.5	2.5	0
	白水	70#起步果农货	2.3	2.3	0
甘肃	静宁	75#果农货片红	3.38	3.38	0

山东：周内山东栖霞产区已包装货源陆续出库，走货仍以礼品盒三级果、统货为主，随着产地春节备货进入尾声，下半周部分远途客商陆续开始撤离，周边客商按需补货，走货速度有所放缓。周内副产区青岛、莱州、招远等果农顺价销售，出货心态积极，部分冷库本周出货量高于上周。

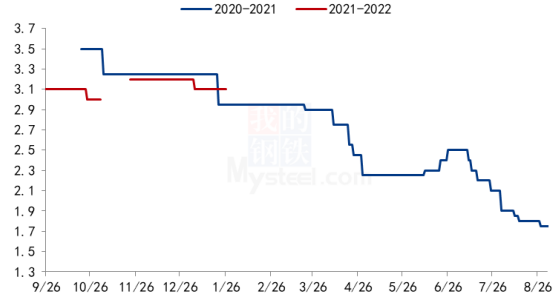
陕西：陕西周内受降雪影响交通且春节备货进入收尾阶段，走货速度较上周有所放缓。其中延安洛川下半周走货减慢；富县、宜川春节前备货已基本结束；黄陵产区周内走货加快，以商超货源发货为主。渭南澄城、合阳受春节影响走货较上周提速。咸阳产区疫情管控放松，周内去库速度明显提升，以库内已包装货源发货为主。

甘肃：本周甘肃产区走货速度尚可，静宁产区备货持续进行中，客商包装自存货源为主，周内果农箱装货走货量有所增加，主要重庆、成都客商采购为主；庄浪、庆阳产区由于合适货源不多，客商采购积极性减弱，走货速度有所减缓。

山东栖霞80#一二级市场价格走势图（元/斤）



陕西洛川70#起步半商品价格走势图（元/斤）



山东：本周（2022.1.20-1.27）栖霞产区价格未见明显波动，果农 80#以上一二级条纹出库价格 3.5-3.6 元/斤，80#统货 1.8-2.3 元/斤，春节备货基本结束。蓬莱产区 80#三级果 1.4-1.8 元/斤，80#以上一二级片红 3.0-3.4 元/斤。沂源产区 80#以上果农货 2.4-2.8 元/斤，招远 80#以上果农统货 2.0-2.2 元/斤。

陕西：本周（2022.1.20-1.27）周内洛川 70#半商品 2.8-3.2 元/斤，70#起步统货 2.4-2.7 元/斤，成交以质论价；黄陵产区供商超货源发货增多，80#起步果农好货 4.4-4.6 元/斤；渭南合阳 75#起步果农统货 2.3-2.4 元/斤，澄城 75#起步果农统货 1.8-2.2 元/斤，以质论价。咸阳乾县疫情管控放松后，价格偏弱，70#起步果农统货 1.3 元/斤左右。

甘肃：本周（2022.1.20-1.27）甘肃产区出库价格平稳，静宁 75#片红果农中上等货出库价格 3.7-4.2 元/斤，庄浪 75#片红果农中上等货出库价格 3.3-3.8 元/斤，高次出库价格 1.7-2.1 元/斤。

第三章 苹果库存分析

表 3 冷库存储情况汇总表

时间	山东	本周库存变动量	陕西	本周库存变动量	全国库存
2021/11/4	62.33%		55.18%		
2021/11/11	64.12%	1.79%	59.28%	4.1%	868.76

2021/11/18	64.83%	0.71%	60.10%	0.82%	875.09
2021/11/25	64.19%	-0.64%	59.60%	-0.55%	864.21
2021/12/2	63.67%	-0.52%	59.26%	-0.29%	859.07
2021/12/9	62.25%	-1.42%	58.23%	-1.03%	843.20
2021/12/16	60.50%	-1.75%	57.04%	-1.19%	821.18
2021/12/23	59.12%	-1.38%	55.78%	-1.26%	803.11
2021/12/30	56.66%	-2.46%	54.87%	0.91%	780.19
2022/1/6	55.33%	-1.33%	54.04%	-0.83%	765.90
2022/1/13	52.77%	-2.56%	52.92%	-1.12%	743.34
2022/1/20	49.87%	-2.90%	51.12%	-1.80%	712.22
2022/1/27	47.86%	-2.01%	49.51%	-1.61%	683.59

备注：本库存统计中涉及三组数据，数据计算方式以及用途各不相同，请各位客户仔细区分。单位（万吨）。

本周全国冷库出库量 28.63 万吨，环比上周走货稍有放缓。

山东产区库容比 47.86%，相比上周减少 2.01%。周内栖霞产区客商存储冷库走货明显放缓，果农存储冷库走货速度仍较快。上周包装好的货源陆续出库，走货仍以礼品盒三级果、统货为主，年前交易进入收尾阶段，预计春节前栖霞产区走货继续放缓。周内副产区走货仍较快，主要集中在招远、青岛、莱州价格偏低产区，周内小单车走货较快，部分冷库本周出货量要高于上周，尤其招远毕郭、沂源张家坡、东里周边乡镇走货大幅加快。

截至目前（春节前最后一周统计），山东产区冷库剩余量 222.55 万吨，总出库量 26.24%。

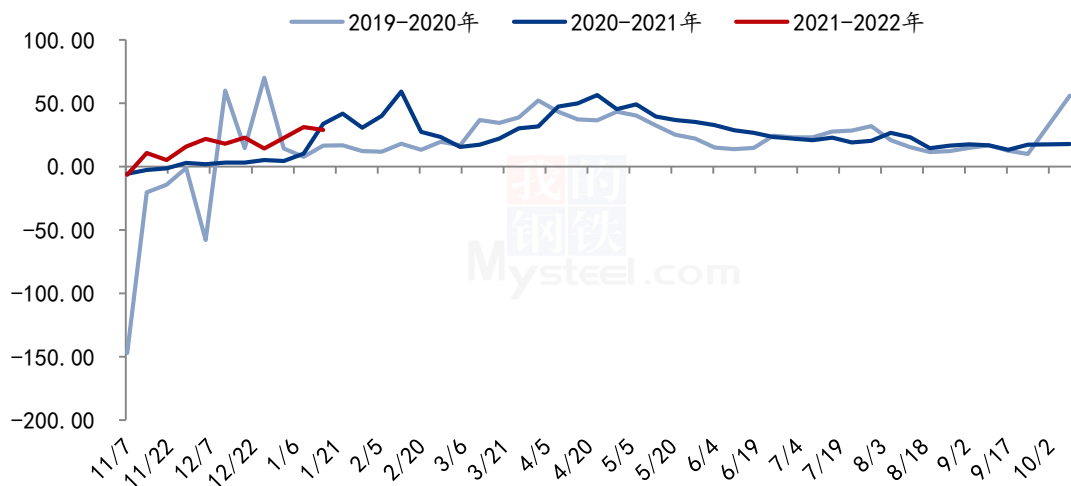
陕西产区库容比 49.51%，相比上周减少 1.61%。本周陕西产区周内有大范围降雪

影响交通，加之春节备货陆续进入收尾阶段，走货速度较上周有小幅放缓。其中延安黄陵出库速度较上周有所提升，商超备货量增多；洛川产区下半周由于产地降雪影响交通以及春节备货进入尾声，走货速度有所放缓；富县、宜川产区周内走货缓慢。渭南澄城、合阳出库较上周加快。咸阳产区由于疫情管控放松，出库速度明显加快，其中旬邑、礼泉等产区以库内已包装货源出货为主，乾县果农顺价销售，价格偏弱运行，部分客商采购积极，果农货成交量增多。

截至目前（春节前最后一周统计），陕西产区冷库剩余量 183.19 万吨，总出库量 17.57%。

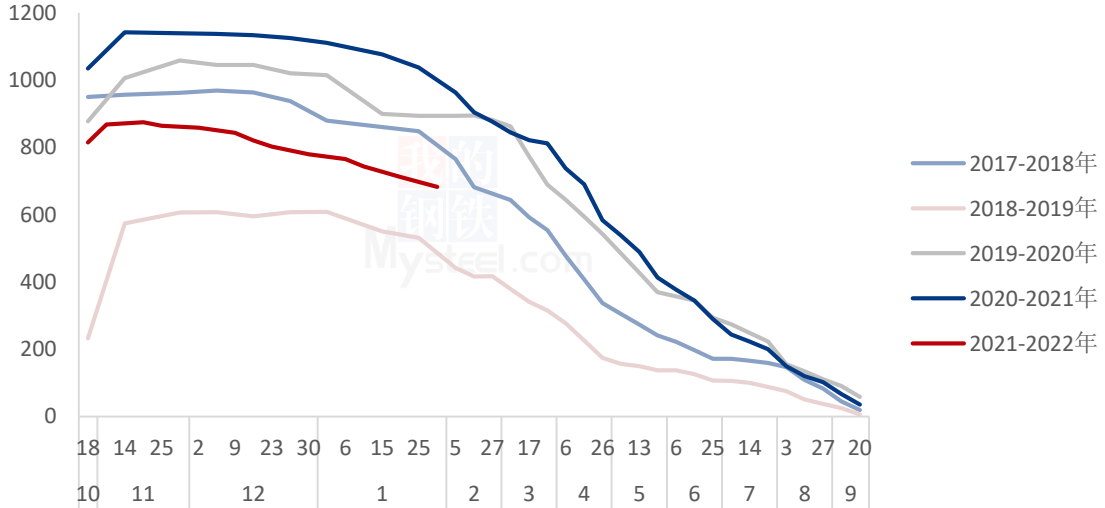
其他产区：周内山西、河南、甘肃（静宁）走货速度均高于上周。甘肃静宁仍处于春节备货高峰期，周内冷库走货速度尚可，庆阳、庄浪走货速度放缓；山西产区周内走货继续加快，周内甚有半挂车调货现象，春节备货高峰期从昨日开始放缓。

全国单周出货量走势图（单位：万吨）



数据来源：钢联数据

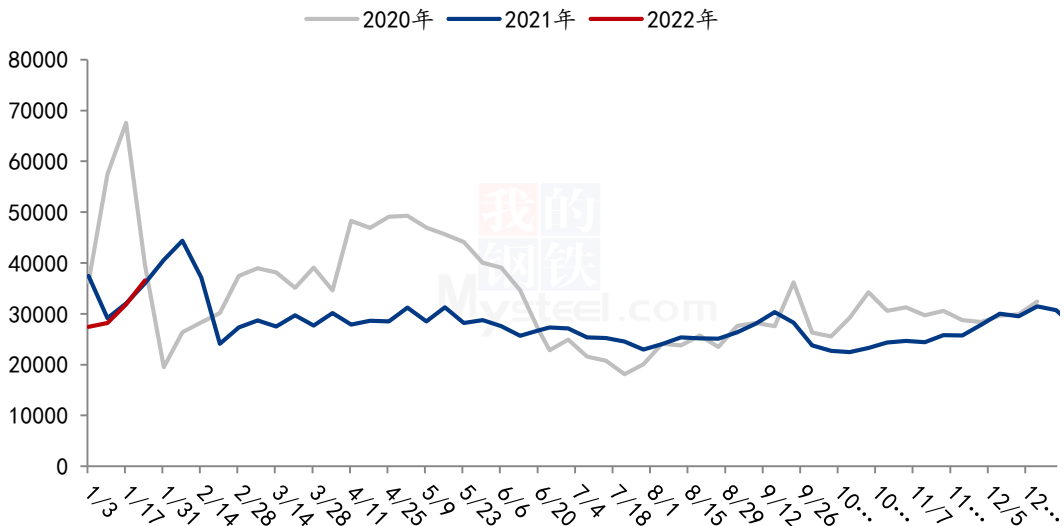
全国冷库苹果剩余量变化走势（单位：万吨）



数据来源：钢联数据

第四章 销区市场分析

全国批发市场周度成交量（单位：吨）

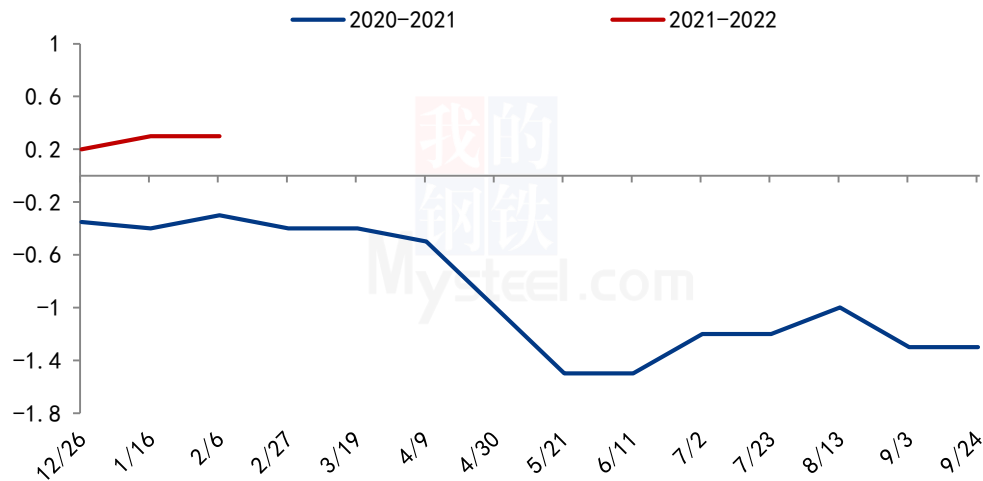


数据来源：钢联数据

截止到2022年1月27日第4周，据Mysteel农产品监测，全国批发市场红富士成交量36562.61吨，环比上周上涨14.93%。本周批发市场走货速度加快，周内受春节节日带动，销区市场礼品盒包装货源走货量增加。

第五章 苹果储存利润分析

栖霞80#一二级储存商利润走势（单位：元/斤）



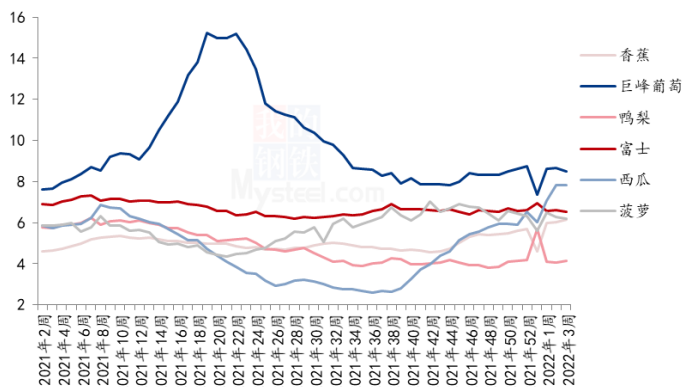
数据来源：钢联数据

栖霞产区 80#一二级现货价格稳定，春节备货期间少量出库，储存商存储利润稳定，暂维持 0.3 元/斤。

备注：此利润计算按照 3 元/斤收购货源，根据客商报价计算。选取价格区间内主流成交价。此利润统计中包含利息、损耗，且未经倒手，存储至今。

第六章 相关水果行情

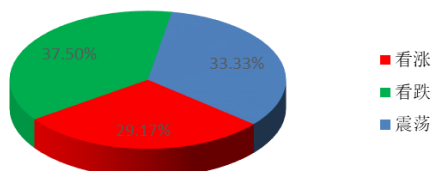
6种水果批发价格走势（元/公斤）



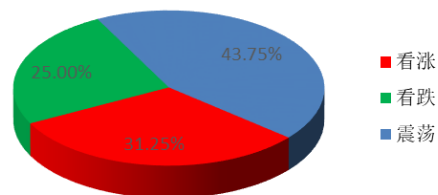
本周相关水果批发价格受春节带动均价有小幅上涨，其中香蕉、巨峰葡萄、鸭梨、富士苹果、价格环比上周上涨 0.81%、8.73%、11.06%、1.38%。菠萝批发价格较上周环比下滑 3.55%，西瓜批发价格较上周持平。

第七章 下周市场心态调研

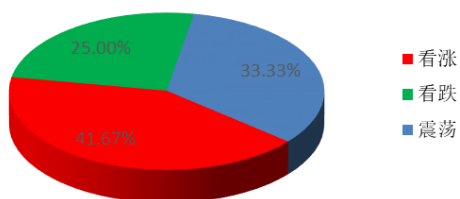
冷库商对后市心态



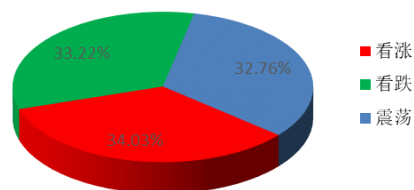
批发商对后市心态



金融投资类客户对后市心态



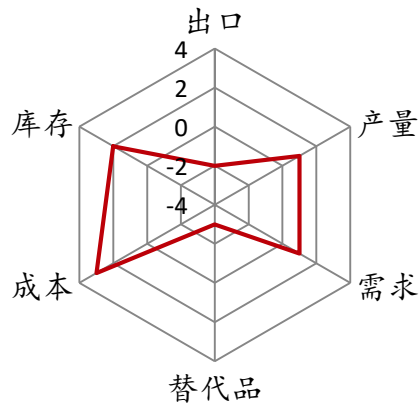
后市心态总结



本周【Mysteel 农产品】统计了 52 家样本企业对下周苹果价格的看法，其中冷库商 24 家，批发商 16 家，金融客户 12 家。从统计情况来看，有 34.03%的看涨心态，33.22%看跌心态，32.76%的震荡心态。其中最大看涨心态 41.67%来源金融投资类客户，最大看跌心态 37.50%来源冷库商类客户。

第八章 苹果后市影响因素分析

苹果后市影响因素分析



影响因素分析：

替代品：柑橘产品产区价格偏低，冲击苹果市场 **产量：**相比去年小幅增加，但果个偏小

库存：春节备货逐渐进入尾声，产地去库速度有所放缓。截止到春节前第一周产地整体去库速度快于去年同期。

需求：受春节节日带动，销区市场礼品盒货源走货有所好转

成本：收购价格后期上涨，成本增加；春节前期运费普遍上涨；

出口：疫情影响，出口相对受限。

总结：本周产地春节备货逐渐进入收尾阶段，走货有所放缓。截止到春节前第一周，产地整体去库速度快于去年。近期销区市场走货受春节带动有所好转，但砂糖橘低价对苹果销售仍有较大冲击。

影响因素及影响力值说明

5	重大利好	-5	重大利空
4	明显利好	-4	明显利空
3	一般利好	-3	一般利空
2	小幅利好	-2	小幅利空
1	弱势利好	-1	弱势利空

注：以对价格的影响力确定利好利空因素，该因素的影响力指标是通过与市场人士充分沟通后结合市场客观情况进行的综合数值判定。

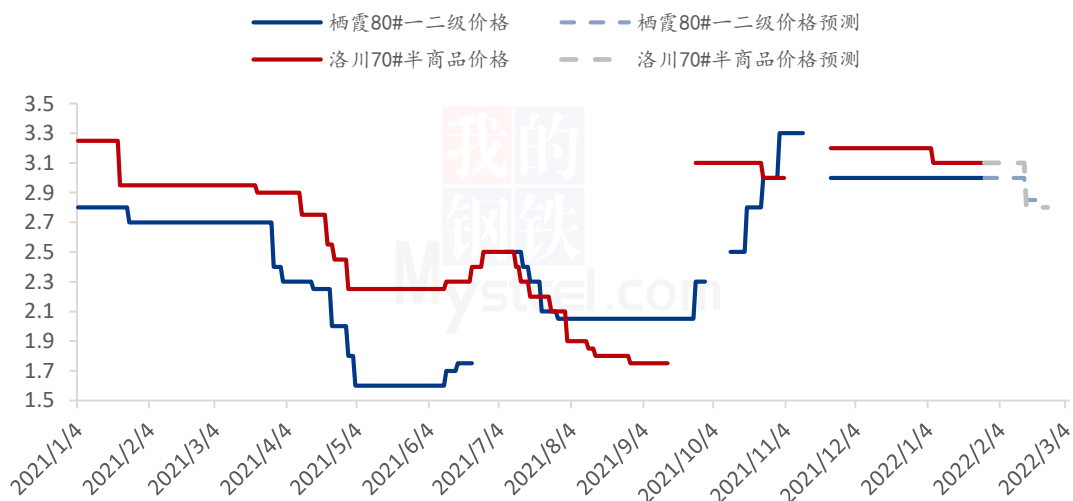
第九章 后市预测

近期苹果产区春节备货陆续进入收尾阶段，走货较上周有所放缓，春节前走货速度预计继续放缓。截止到春节前第一周产地整体出库量较 2020-2021 产季上涨 7.64%。

时间	2020-2021产季周度出库量	2021-2022产季周度出库量	2021/2022变动率
春节前第4周	33.82	14.30	-57.73%
春节前第3周	41.81	22.56	-46.03%
春节前第2周	30.71	31.12	1.34%
春节前第1周	40.07	28.99	-27.65%
截至春节前第1周	177.91	191.50	7.64%

销区市场受春节带动，走货量有所好转，其中礼品盒货源走货增加。由于陕西新产季苹果下树时间晚、成熟度高的因素，目前果农货质量问题开始显现；加之砂糖橘、沃柑等柑桔类产品货架期一直持续到来年 3 月底到 5 月份，对苹果销售产生持续的影响，预计年后苹果价格不排除有下降的可能。

苹果价格预测走势图（元/斤）



免责声明

Mysteel 力求使用准确的数据信息，客观公正地表达内容及观点，但这并不构成对客户直接决策建议，客户不应以此取代自己的独立判断，客户应该十分清楚，其据此做出的任何决策与 Mysteel 及其员工无关。报告中的信息均来源于公开资料及本公司合法获得的相关资料，Mysteel 不确定客户收到本报告时相关信息是否已发生变更，报告中的内容和意见仅供参考，在任何情况下，Mysteel 对客户及其员工对使用本报告及内容所引发的任何直接或间接损失概不负责，任何形

式的分享收益或者分担损失的书面或口头承诺均为无效，Mysteel 及员工亦不为客户因使用本报告或报告所载内容引起的任何损失承担任何责任。

资讯编辑：赵文斌 0533-7026599 孙婧 0533-7026105 罗飞 0533-7026573

资讯监督：王涛 0533-7026866

资讯投诉：陈杰 021-26093100