

月报

2020.12.10

第十一期

Mysteel-镍系

市场报告

我的不锈钢网：

<http://www.mybxg.com>

上海钢联资讯科技有限公司

Mysteel-镍系市场主流品种价格

地区	品种	规格/品牌	2020年	2020年	环比涨跌	单位	备注
			11月均价	10月均价			
菲律宾	低镍矿	0.9%	53	54	↓1.85%	美元/湿吨	CIF
菲律宾	中镍矿	1.5%	75	74	↑1.35%	美元/湿吨	CIF
菲律宾	高镍矿	1.8%	103	103	持平	美元/湿吨	CIF
山东	低镍铁	1.5-1.8%	3421	3350	↑2.13%	元/吨	出厂价
江苏	高镍铁	8-15%	1128	1196	↓5.67%	元/镍	到厂价
上海	金川镍- 升贴水	99.96%	4838	2218	↑118.08%	元/吨	出库价
上海	俄镍- 升贴水	99.8%	-104	-221	↑52.94%	元/吨	出库价
上海	镍豆- 升贴水	99.8%	533	-418	↑227.75%	元/吨	出库价
中国	硫酸镍 (电镀)	22.2%	31275	31235	↑13.58%	元/吨	
中国	硫酸镍 (电池)	22.2%	27525	27500	↑13.62%	元/吨	

目 录

CONTENT

Mysteel-镍系市场主流品种价格	1
概述	5
1、 镍矿	7
1.1 镍矿价格分析	7
1.2 菲律宾镍矿离港数据	8
1.3 镍矿进口分析	8
1.4 镍矿港口库存分析	9
2、 镍铁	12
2.1 镍铁价格分析	12
2.2 镍铁成本分析	13
2.3 国内&印尼镍铁生产动态	14
2.4 国内镍铁产量分析	15
2.5 印尼镍铁厂投建进度	16
2.6 印尼镍铁产量	17
2.7 镍铁进口分析	17
3、 精炼镍	19
3.1 精炼镍市场行情回顾	19
3.2 国内精炼镍产量分析	22

3.3 精炼镍进口盈亏	23
3.4 精炼镍进出口分析	23
3.5 精炼镍库存分析	25
3.6 镍原料经济性对比	27
4、硫酸镍	29
4.1 硫酸镍价格分析	29
4.2 国内硫酸镍即期盈亏	29
4.3 镍湿法冶炼中间品进口量分析	30
4.4 硫酸镍进出口量分析	31
4.5 国内硫酸镍产量分析	32
4.6 国内三元前驱体产量分析	33
4.7 国内三元正极材料产量分析	33
4.8 新能源汽车产销量及动力电池装机量	34
5、废不锈钢	36
5.1 废不锈钢价格分析	36
5.2 高镍生铁与废不锈钢经济性对比	36
5.3 不锈钢厂废不锈钢使用比例	37
6、不锈钢	39
6.1 不锈钢板卷价格分析	39
6.2 不锈钢管型材价格分析	41
6.3 300 系即期成本&利润分析	43

6.4 不锈钢产量分析.....	44
6.5 不锈钢库存分析.....	46
6.6 不锈钢成交分析.....	47
行业新闻.....	49

概述

	2020 Q1	2020 Q2	2020 Q3E	2020 Q4E	2020 H1	2020 H2E	2020 E
原生镍产量							
镍铁	13.7	13.5	13.9	12.2	27.1	26.1	53.2
精炼镍	3.9	4.4	4.2	4.0	8.3	8.2	16.5
通用镍	0.6	0.5	0.0	0.0	1.1	0.0	1.1
原生镍盐	1.4	1.8	2.3	2.6	3.2	4.9	8.1
产量合计	19.6	20.1	20.4	18.9	39.7	39.2	78.9
净进口量							
海外镍铁	12.0	12.2	14.7	15.3	24.3	30.0	54.3
*印尼镍铁	9.2	8.0	10.1	10.2	17.2	20.4	37.5
精炼镍	0.7	2.5	2.3	2.0	3.1	4.2	7.4
净进口量合计	12.7	14.7	17.0	17.3	27.4	34.3	61.7
不锈钢行业							
200系产量	189.5	243	256	268	432	524	957
300系产量	294.7	356	428	387	651	815	1466
400系产量	116.7	112	141	158	228	299	528
*不锈钢行业耗镍总量	25.5	30.9	36.8	33.7	56.4	70.4	126.8
不锈钢行业原生镍消费量	23.0	27.5	32.0	27.6	50.4	59.6	110.0
*不锈钢行业原生镍消费同比	-2%	6%	15%	6%	5%	21%	7%
电池行业原生镍消费量	1.6	2.0	2.5	3.0	3.5	5.6	9.1
电镀行业原生镍消费量	1.4	1.3	1.3	1.4	2.6	2.7	5.3
合金铸造行业原生镍消费量	2.7	3.0	3.0	2.9	5.7	5.9	11.6
其他行业原生镍消费量	1.2	1.2	1.3	1.8	2.4	3.1	5.5
原生镍消费量合计	29.8	34.9	40.1	36.7	64.7	76.8	141.4
原生镍供需平衡	2.5	(0.1)	(2.7)	(0.6)	2.4	(3.3)	(0.9)

供应端：11月菲律宾主矿区进入雨季，受恶劣天气及疫情影响，镍矿山整体运作效率较低，装运周期延长，致使月内市场可流通镍矿资源有限，贸易商多交付前期订单为主。市场可交易镍矿资源较少，工厂所需镍矿多为雨季前备的高价矿库存，生产面临严重亏损，企业进一步减产。价格方面，由于不锈钢需求放缓，钢厂盘价领跌，不锈钢现货价格下滑，钢厂亏损扩大，部分钢厂镍铁采购量大幅缩减，钢厂需求减弱，以压价为主，叠加贸易商持有现货镍铁，镍铁成交价格下滑。精炼镍方面，金川检修以及俄镍进口亏损，市场到货补给量有所减少。随着国内不断消耗，库存下降，市场可流通现货偏紧。硫酸镍方面，大厂基本都处于满产当中，大多都已长单出货，个别企业2021年订单已签订完毕，市场可出货的散单仍较紧张。

消费端：不锈钢领域消费下滑导致月内原生镍消费有小幅下滑。不锈钢11月300系产量下滑，对于原料需求下降，后续不锈钢亏损导致产量难以上涨。合金方面消费较为稳定，加上金川检修，金川升贴水走高。电镀行业由于出口逐步恢复，需求稍有改善。电池方面，由于新能源行业发展向好，前驱体产量还在提升当中，现阶段硫酸镍需求表现较好。

11月，宏观方面指标表现乐观，同时新能源行业增需向好，但由于不锈钢行业竞

争加剧，行业亏损导致钢厂降需，市场对后期存在过剩预期。受叠加影响，镍价呈现宽幅震荡。

12月，镍矿回流量持续下滑以及需求下降的双因素影响下，产业链亏损压力或将导致镍矿价格小幅下滑。镍铁企业亏损叠加中小企业缺矿，产量进一步下滑，镍铁价格或将有一定支撑。精炼镍方面，国内资源月内提产，金川镍供应紧张有所缓解；但进口维持亏损，进口镍库存下滑，国内整体库存仍处于低位。原料端整体存在较强底部支撑，同时不锈钢企业行为影响下，不锈钢市场到货不足，导致市场300系现货偏紧，不锈钢供需呈现供应偏紧态势。预计12月镍价或将震荡上扬，运行区间115000-130000元/吨。

1、镍矿

1.1 镍矿价格分析

镍矿供需两弱 市场成交冷清

据 Mysteel 统计，11 月低品位镍矿成交价下跌，中高品位镍矿价格持平。其中 Ni:0.9%高铝矿 CIF 价格 36 美元/湿吨，较 10 月下跌 9 美元/湿吨；Ni:0.9%低铝矿 CIF 价格 49.5 美元/湿吨，较 10 月下跌 5.5 美元/湿吨；Ni:1.5%品位镍矿 CIF 价格 75 美元/湿吨，较 10 月持平；Ni:1.8%品位镍矿 CIF 价格 103 美元/湿吨，较 10 月持平。

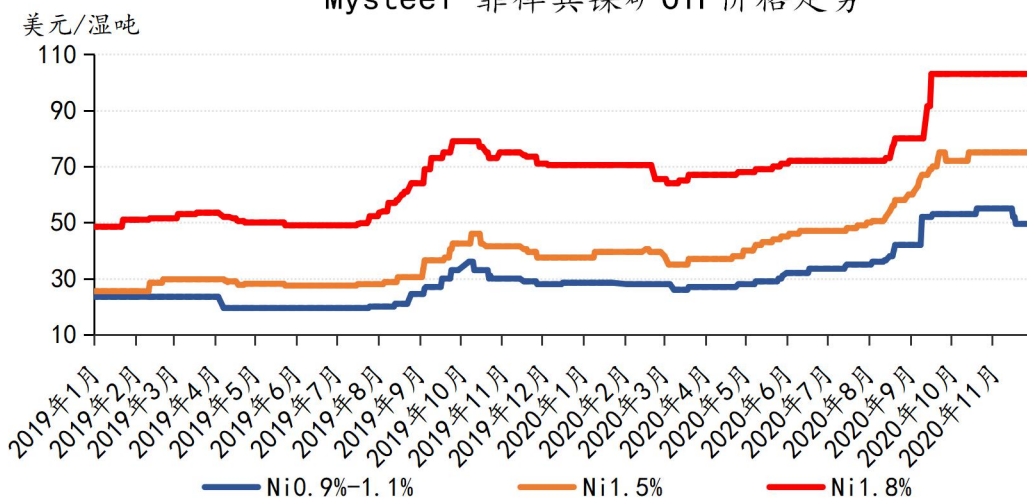
11 月菲律宾主矿区进入雨季，受恶劣天气及疫情影响，镍矿山整体运作效率较低，装运周期延长，致使月内市场可流通镍矿资源有限，贸易商多交付前期订单为主，市场报价寥寥。

低镍矿方面，月内华南某工厂对于镍矿采购成交价下调，市场看跌情绪主导，而其余工厂多表示 200 系即期生产亏损下对于当前价格接受能力不足，暂无采购意向。

中高镍矿方面，继华东、华南地区工厂高价采购中品位镍矿后，市场畏高情绪主导下整体采购积极性较低；加之月内高镍铁价格一度下跌至 1020 元/镍（到厂含税），即期 Ni:1.5%镍矿 CIF 75 美元/湿吨测算，国内 RKEF 工艺镍铁厂完全成本亏损最高达 150 元/镍，大幅亏损下镍铁厂多进一步执行检修减产计划，镍矿库存使用周期得以延长，月内买卖双方博弈为主，整体成交冷清。

菲律宾 12 月部分镍矿招标价格出现明显回落，但整体可流通量较少，贸易商亦受到海运费上涨成本增加影响，报价下调幅度有限，低于镍铁厂心理价位，预计 12 月国内镍矿市场商谈重心将进一步下调。

Mysteel-菲律宾镍矿 CIF 价格走势

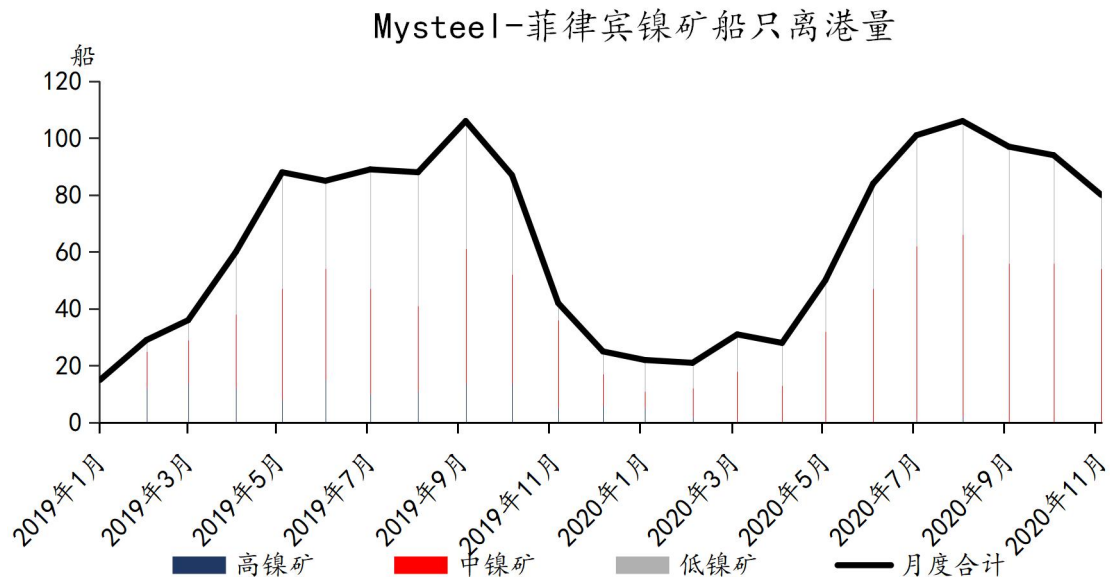


数据来源：Mysteel我的不锈钢网

1.2 菲律宾镍矿离港数据

受到持续恶劣天气影响，菲律宾镍矿船装运多有延迟，导致原计划前期发出的订单延迟至 11 月，因此 11 月菲律宾镍矿船离港量较往年有明显增加，但多为不可贸易货源。

据 Mysteel 调研，11 月菲律宾离港量 80 条，中高镍矿船 54 条，低镍矿船 26 条。



数据来源: Mysteel我的不锈钢网

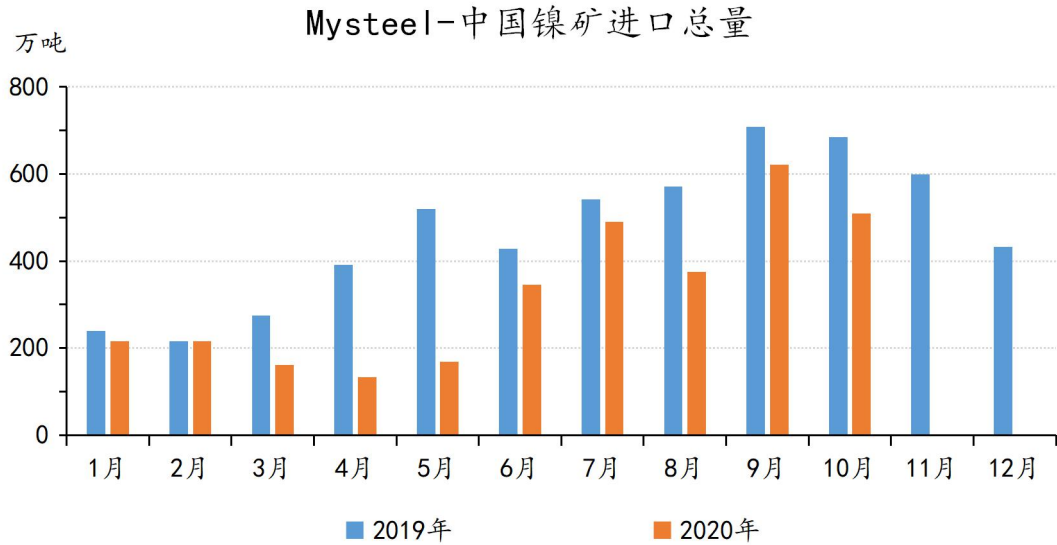
1.3 镍矿进口分析

2020年10月镍矿进口量环比减少17.89%

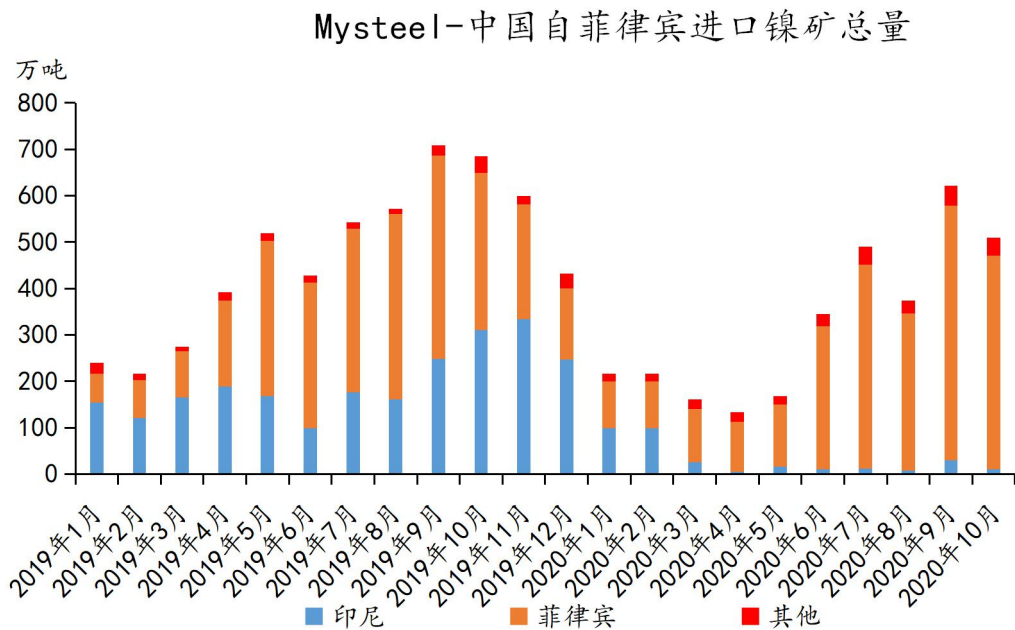
据 Mysteel 海关数据统计，2020 年 10 月中国镍矿进口量 509.82 万吨，环比减少 111.08 万吨，降幅 17.89%；同比减少 175.55 万吨，降幅 25.61%。

其中，10 月中国自菲律宾进口镍矿量 459.16 万吨，环比减少 89.66 万吨，降幅 16.34%；同比增加 121.44 万吨，增幅 35.96%。自印尼进口镍矿量 10.98 万吨，环比减少 18.55 万吨，降幅 62.82%；同比减少 299.65 万吨，降幅 96.47%。自其他国家进口镍矿量 39.69 万吨，环比减少 2.86 万吨，降幅 6.72%；同比增加 2.67 万吨，增幅 7.21%。

受天气及疫情影响，10 月自菲律宾进口镍矿量呈季节性下降，但由于印尼执行镍矿出口禁令，菲律宾补充该部分缺失后同比进口量增加；受前期行情走高影响，10 月自其它国家进口镍矿量整体变化不大，同比小有增加。11 月菲律宾发船量继续下降，预计 11 月中国镍矿进口量环比 10 月仍将呈下降趋势。



数据来源: Mysteel我的不锈钢网



数据来源: Mysteel我的不锈钢网

1.4 镍矿港口库存分析

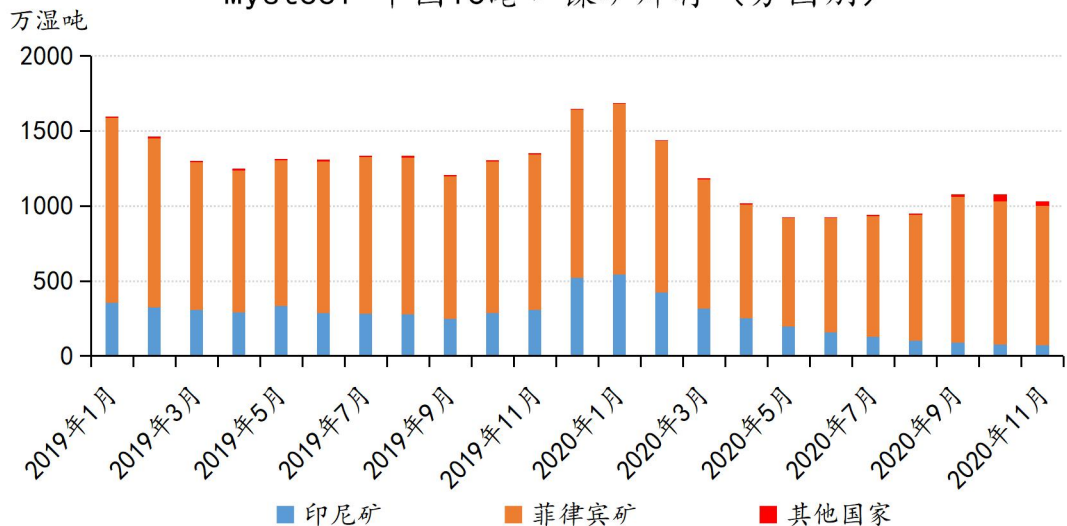
雨季来临港口到船减少 持续消耗下镍矿库存下降

据 Mysteel 统计, 截至 2020 年 11 月底全国 13 港口镍矿库存总量为 1029.74 万湿吨, 较 10 月减少 23.90 万湿吨, 降幅 2.27%。其中菲律宾镍矿为 927.64 万湿吨, 较 10 月减少 27.80 万湿吨, 降幅 3.00%; 中、高品位镍矿为 799.34 万湿吨, 较 10

月增加 6.55 万湿吨，增幅 0.83%。

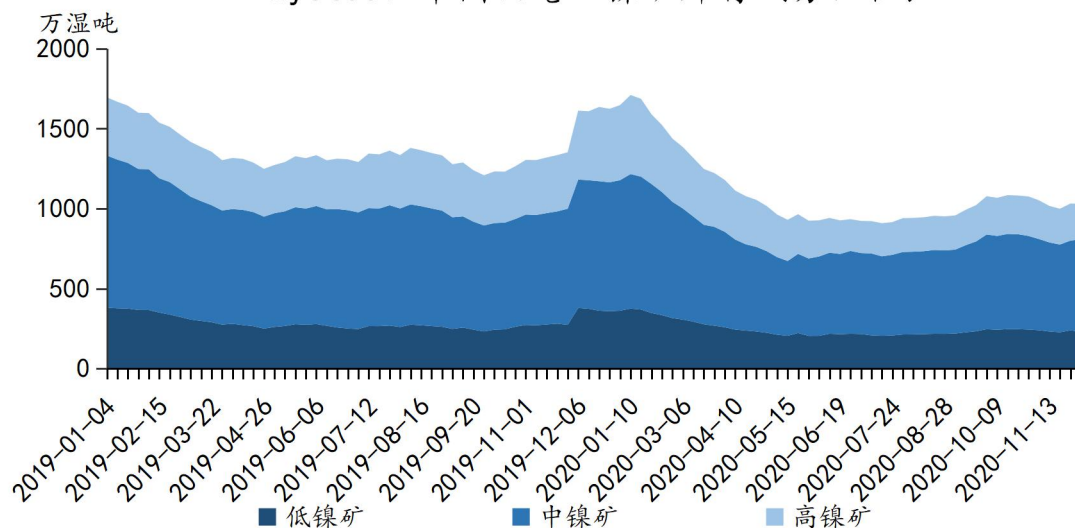
四季度菲律宾镍矿发船减少，11 月国内港口镍矿到货量随之下降，镍铁厂多以消耗库存为主。年底前镍铁厂因生产亏损多执行检修减产计划，个别镍铁厂已暂停生产，镍矿月总消耗量下降，预计 12 月国内港口镍矿库存仍处于缓慢去库状态。

Mysteel-中国13港口镍矿库存（分国别）



数据来源：Mysteel我的不锈钢网

Mysteel-中国13港口镍矿库存（分品位）



数据来源：Mysteel我的不锈钢网

表一 Mysteel 镍矿港口库存统计表（万湿吨）

港口	菲律宾	印尼	其他	2020/12/4	2020/10/30	增减
天津港	5.60	—	—	5.60	0.00	↑ 5.60
连云港	203.30	6.40	11.70	221.40	239.50	↓ 18.10
鲅鱼圈	39.82	—	—	39.82	35.14	↑ 4.68
日照港	17.00	—	—	17.00	14.00	↑ 3.00
岚山港	85.00	5.00	14.00	104.00	111.00	↓ 7.00
岚桥港	34.00	4.00	—	38.00	48.00	↓ 10.00
铁山港	177.00	13.00	—	190.00	213.00	↓ 23.00
防城港	22.60	—	—	22.60	21.30	↑ 1.30
京唐港	60.30	8.00	4.00	72.30	69.00	↑ 3.30
曹妃甸	68.00	2.00	—	70.00	74.90	↓ 4.90
盘锦港	1.02	—	—	1.02	1.00	↑ 0.02
锦州港	8.00	—	—	8.00	8.00	↑ 0.00
福建港口	206.00	34.00	—	240.00	218.80	↑ 21.20
总计	927.64	72.40	29.70	1029.74	1053.64	↓ 23.90

数据来源：Mysteel我的不锈钢网

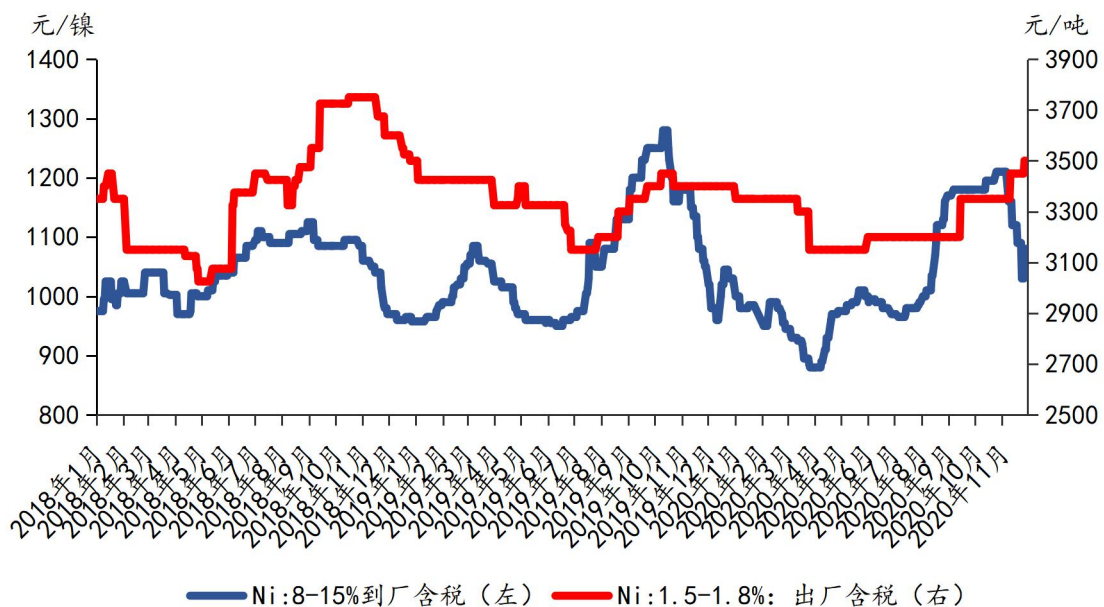
2、镍铁

2.1 镍铁价格分析

300 系不锈钢超跌 1000 高镍铁价格大幅回落

11 月高镍铁市场整体供需表现较弱，月均价下跌至 1128 元/镍，环比 10 月均价下跌 5.67%；主流钢厂采购成交价最低至 1020 元/镍（到厂含税）。月内不锈钢行情低迷，价格下跌超 1000 元/吨，钢厂对镍铁采购需求减弱，压价为主。镍铁厂方面，因 11 月正值菲律宾雨季期，市场可交易镍矿资源较少，工厂所需镍矿多为雨季前备的高价矿库存，生产面临严重亏损，年底前以华东某大型镍铁厂为首的高镍铁厂多执行进一步检修减产计划。供应端，11 月中国中高镍铁产量金属量环比减少 12.59%，总量合计 3.46 万吨；由于印尼当地不锈钢产量增加加大了对当地镍铁的消耗量，叠加 10 月印尼船期出现延期，10 月印尼镍铁进口量金属量环比减少 26.51%，合计约 2.61 万吨；10 月进口 FENI 金属量环比减少 26.43%，合计约 1.83 万吨。而需求端，11 月国内 300 系不锈钢粗钢产量环比减少 6.41%至 126.42 万吨；由于 11 月高镍铁价格持续走低，经济性较废不锈钢略有转好，废不锈钢在 300 系镍原料中平均使用比例下降至 18.3%，环比减少 0.2%；对应镍铁总需求量合计约 7.96 万吨金属量，供需由此前供应过剩开始转向平衡，对镍铁价格有所支撑。

Mysteel-镍铁价格



数据来源：Mysteel我的不锈钢网

表二 Mysteel 11 月钢厂高镍铁招标采购价汇总

钢厂	日期	价格	备注
永兴	11月4日	1160	到厂含税
东特	11月10日	1140	到厂含税
	11月24日	1030	到厂含税
	11月27日	1030	到厂含税
张浦	11月12日	1100	到厂含税
	11月30日	1030	到厂含税
青山	11月23日	1020	到港含税
太钢	11月27日	1080	到厂含税

以上均为成交价，单位为元/镍

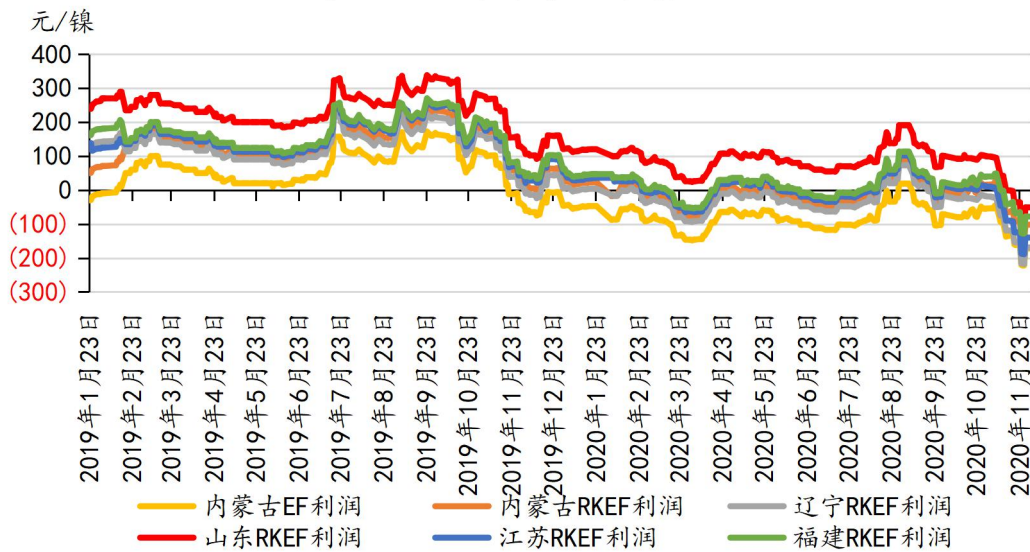
数据来源：Mysteel我的不锈钢网

2.2 镍铁成本分析

镍铁价格大幅下跌 工厂即期利润亏损

11月菲律宾主矿区进入雨季，受恶劣天气及疫情影响，镍矿山整体运作效率较低，装运周期延长，致使月内市场可流通镍矿资源有限，成交寥寥，中品位镍矿价格弱稳运行。月内镍铁价格最低至1020元/镍（到厂含税），下跌200元/镍，跌幅16.4%，即期矿价下，国内RKEF工艺镍铁厂均出现严重亏损。

Mysteel-国内镍铁即期利润



数据来源：Mysteel我的不锈钢网

2.3 国内&印尼镍铁生产动态

2020年11月中国&印尼中高镍铁产量环比减少1.69%

据Mysteel调研：2020年11月中国&印尼中高镍铁产量金属量总计9.55万吨，环比减少1.69%，同比增加12.04%。

表三 Mysteel 国内&印尼 11月镍铁生产企业生产动态

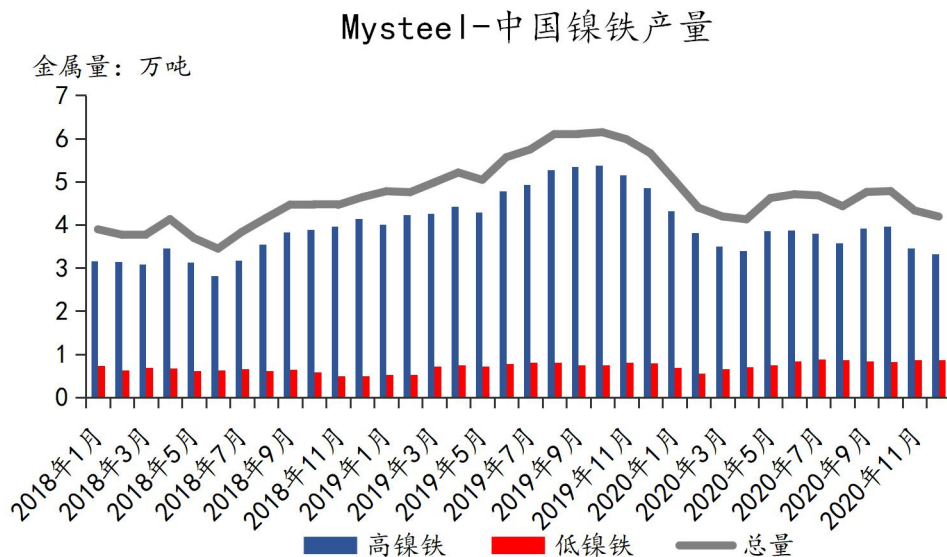
国家	地区	生产动态	11月环比10月影响产量 (金属量: 万吨)
印尼	-	<p>1企业: morowali 园区维持36条新建镍铁产线出铁 weda bay 园区合计11条产线出铁; 埃赫曼与青山4条新建产线已投产出铁; 振石与青山4条新建产线已投产出铁; 华友与青山3条新建产线投产出铁, 第3条于11月12日投产出铁</p> <p>morowali&weda bay 两园区截至2020年12月10日出铁产线总条数47</p> <p>2企业: 截至2020年12月10日, 该企业二期新建镍铁项目投产出铁总条数12条</p> <p>一期15条镍铁产线全部投产出铁</p> <p>一期&二期截至2020年12月10日出铁产线总条数27</p> <p>3企业: 截至2020年12月10日, 该企业第四座高炉于11月达产, 4座高炉全面实现复产</p>	↑0.33

中国	内蒙古	4企业 : 计划于12月中旬对其一条镍铁产线进行大修, 预计检修时间3-4个月 5企业 : 于11月26日正式停产技改 6企业 : 计划于2021年2月底暂停生产	↓0.01
	辽宁	7企业 : 因环保问题于2020年6月底暂停生产, 11月暂未恢复生产	↓0.02
	山东	8企业 : 于11月初开始对其镍铁产线进行轮修, 预计影响产量为其正常生产时的50% 9企业 : 于11月20日正式投产200系, 高炉复产低镍铁, 镍铁产量增加	↓0.42
	闽粤桂	10企业 : 计划12月初大修一条镍铁产线, 预计检修时间2个月左右 11企业 : 计划12月对镍铁产线进行轮修, 预计检修时间1个月	↑0.03
	非主产	12企业 : 计划一条老产线于12月中下旬停炉检修改造, 具体复产时间待定	↓0.01
合计			↓0.10

数据来源: Mysteel我的不锈钢网

2.4 国内镍铁产量分析

2020年11月国内镍铁环比减少9.25%



据Mysteel调研: 2020年11月国内镍铁产量金属量总计4.33万吨, 环比减少9.25%, 同比减少27.69%。其中, 中高镍铁产量3.46万吨, 环比减少12.59%, 同比减少33.18%; 低镍铁产量0.87万吨, 环比增加6.06%, 同比增加7.23%。

数据来源: Mysteel我的不锈钢网

2020年12月国内镍铁产量预估金属量总计4.19万吨，环比减少3.23%，同比减少25.90%。其中，中高镍铁产量3.32万吨，环比减少3.97%，同比减少31.65%；低镍铁产量0.87万吨，环比增加0.38%，同比增加17.51%。

2.5 印尼镍铁厂投建进度

表四 Mysteel 印尼镍铁厂投建进度

序号	企业名称	项目进展	近期生产情况	扩产总设备 (台)	截至 2020.11.30 已投产设备 (台)
1	A企业 -morowali	截至2020年12月31日，morowali投产总规划为36条RKEF镍铁产线，其中2020年投产8条镍铁产线已全部完成。另2021年明确投产的镍铁项目更新为8条（青山&华新丽华、青山&洛钼）	据11月30日了解，截至目前已有36条RKEF镍铁产线投产出铁	44	36
2	A企业 -weda bay	weda bay镍铁规划分a-b-c-d-e-f区，每区各4条RKEF镍铁产线，共计24条镍铁产线，预计2020年投产其中的12条	据11月30日了解，华友与青山项目中第3条镍铁产线于11月12日投产出铁，第4条计划12月底投产出铁。截至11月30日weda bay镍铁项目投产出铁总条数合计11条	24	11
3	B企业	1)一期15条RKEF镍铁产线已全部投产出铁 2)二期计划建设32条RKEF镍铁产线，因工人有确诊新冠或对投产进度造成一定影响，工厂计划2020年农历年底前（阳历2021年2月）投产其中的16条	据11月30日了解，该企业二期新建镍铁项目投产出铁总条数12条	47	27
4	C企业	一期4座高炉	据11月30日了解，11月4座高炉正常生产；12月下旬或将1座高炉停产	4	4

数据来源：Mysteel我的不锈钢网

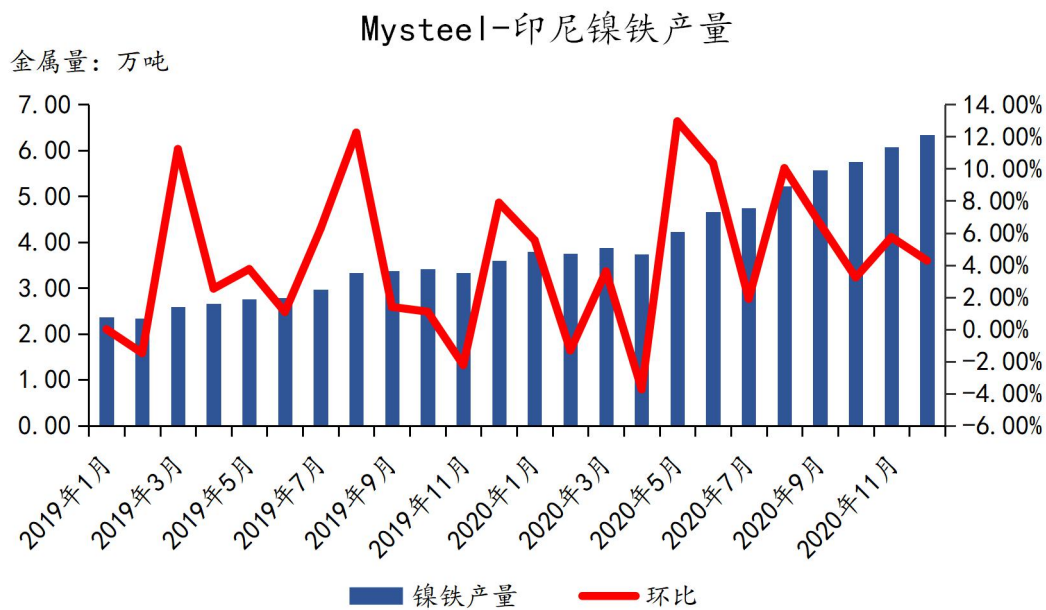
2.6 印尼镍铁产量

2020年11月印尼中高镍铁产量金属量环比增加5.82%

据Mysteel调研：2020年11月印尼中高镍铁产量金属量总计6.08万吨，环比增加5.82%，同比增加82.32%。

2020年12月印尼中高镍铁预估产量金属量环比增加4.19%

据Mysteel调研：2020年12月印尼中高镍铁产量金属量约6.34万吨，环比增加4.19%，同比增加76.08%。



数据来源：Mysteel我的不锈钢网

2.7 镍铁进口分析

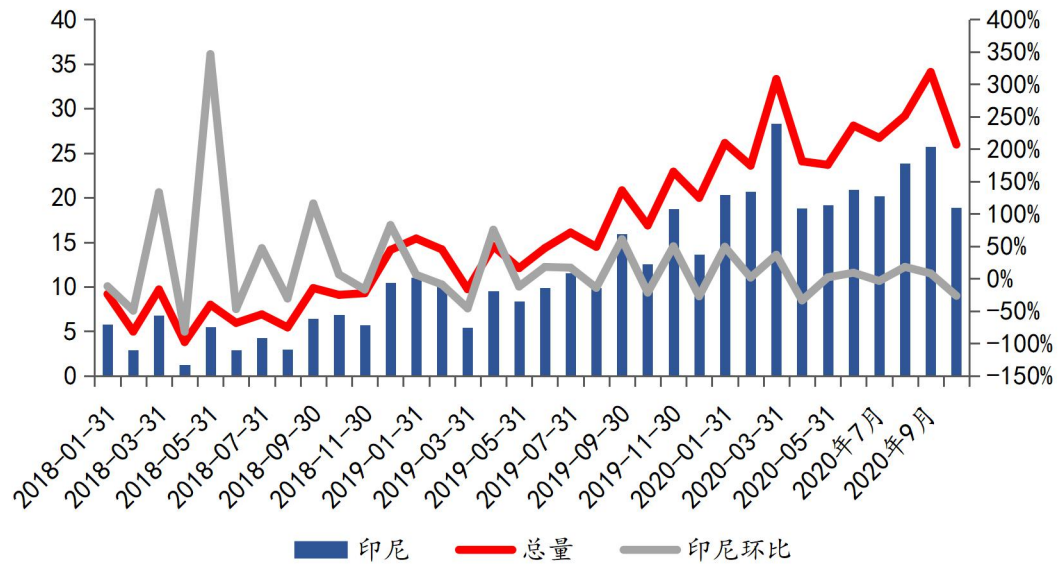
2020年10月中国自印尼进口镍铁量环比减少26.51%

2020年10月中国镍铁进口总量约25.95万吨，环比减少8.14万吨，降幅23.88%；同比增加9.07万吨，增幅53.73%。其中，中国自印尼进口镍铁量约18.91万吨，环比减少6.82万吨，降幅26.51%，同比增加6.39万吨，增幅51.04%。

2020年1-10月中国镍铁进口总量271.78万吨，同比增加83.97%。其中自印尼进口镍铁量215.93万吨，同比增加107.03%。

Mysteel-中国镍铁进口数量

实物量：万吨



数据来源：Mysteel我的不锈钢网

3、精炼镍

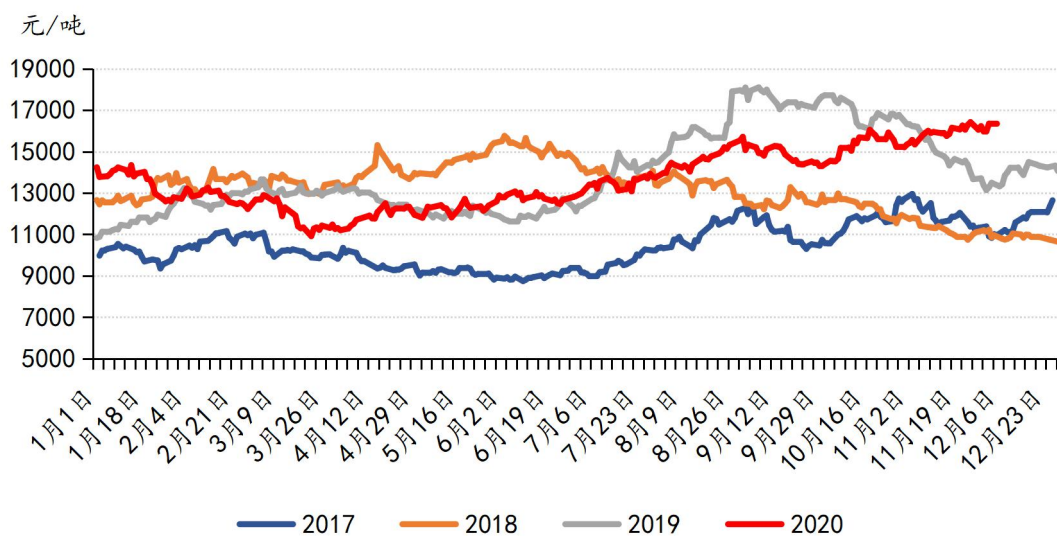
3.1 精炼镍市场行情回顾

镍价延续高位震荡 现货偏紧升贴水表现强势

期镍方面，11月镍价走势总体偏强运行。月初由于受到宏观因素的干扰，及不锈钢产量大幅下降的拖累，镍价出现短暂跳水。后由于菲律宾雨季镍矿供应的缺口难改、镍铁厂的减产以及新能源需求强势等基本面的利好，国内库存持续下滑推动镍价回归高位。11月底，原料价格底部支撑叠加不锈钢库存明显减量，基本面有所修复叠加宏观提振，镍价回归上涨态势。

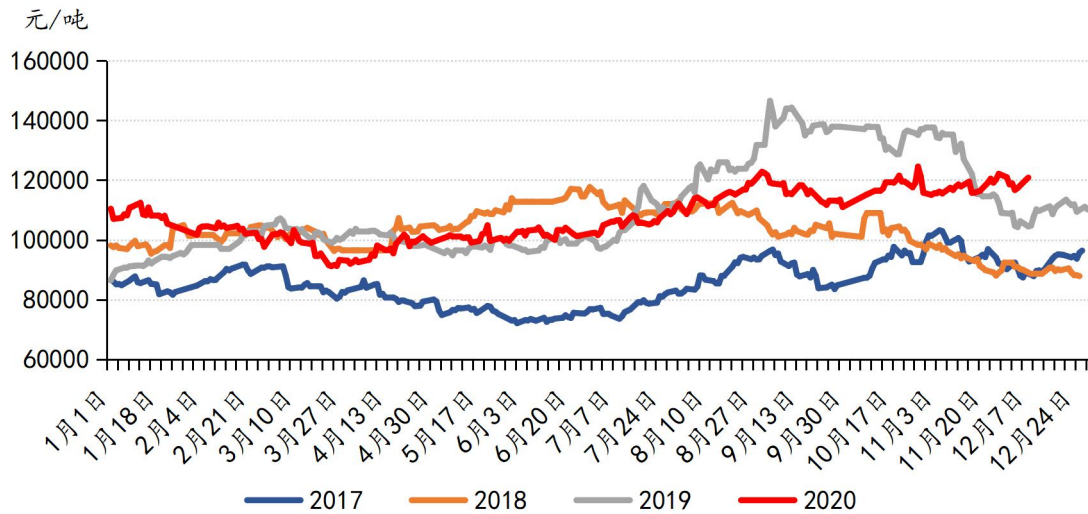
11月LME镍价小幅上涨，开盘15140美元/吨，运行区间14930-16525美元/吨，收盘于16055美元/吨，涨830美元/吨，涨幅5.45%；沪镍主连亦如此，开盘116660元/吨，运行区间114020-123600元/吨，收盘于121960元/吨，涨4980元/吨，涨幅4.26%。

Mysteel-伦镍走势图



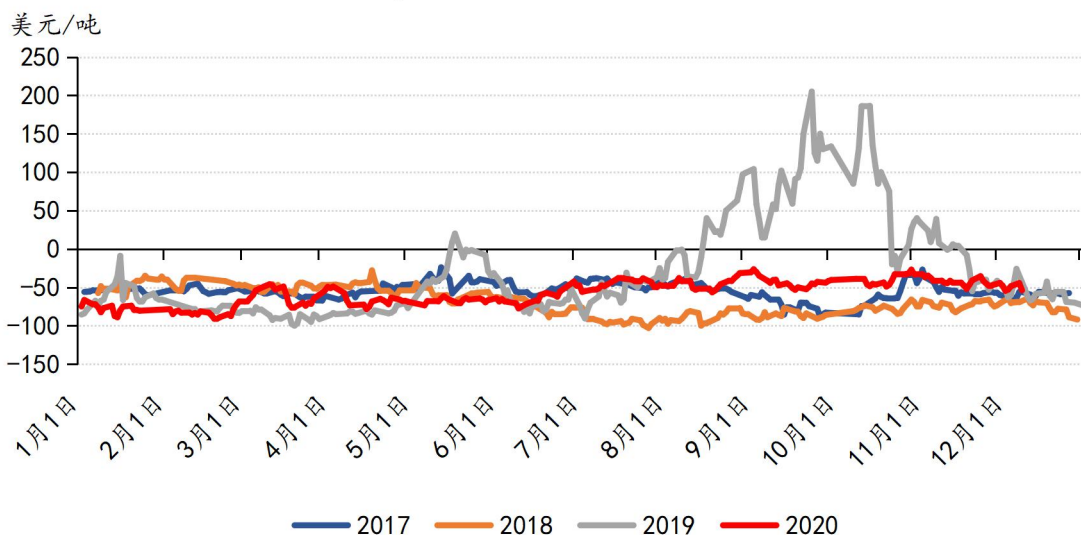
数据来源：Mysteel我的不锈钢网

Mysteel-沪镍走势图



数据来源: Mysteel我的不锈钢网

Mysteel-LME cash-3M

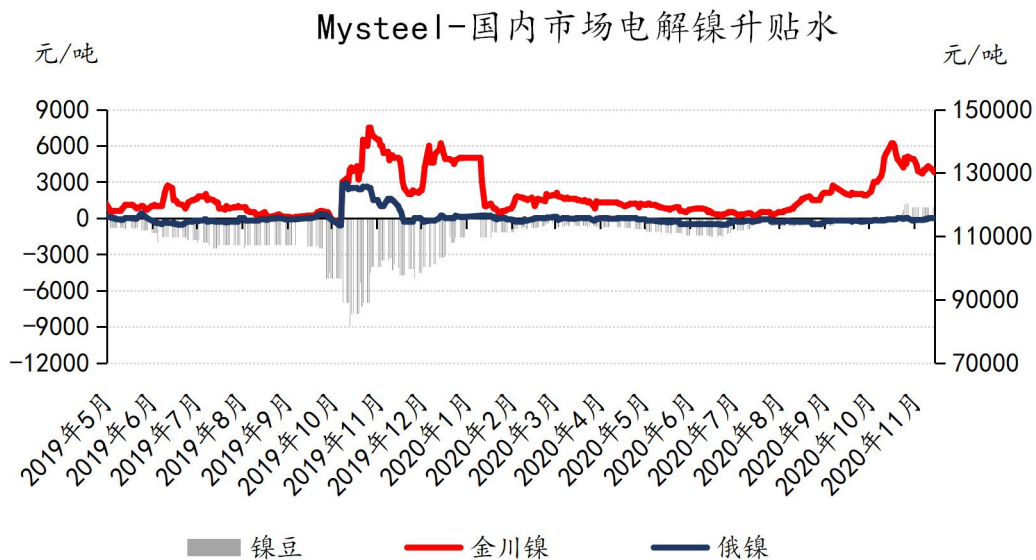


数据来源: Mysteel 我的不锈钢网

现货方面, 11月上旬金川镍由于故障事件的发酵, 贸易商看涨后市纷纷捂货, 市场报价迅速大幅上调至升 6000 元/吨。中下旬随着产量的恢复及上海地区到货的增加, 且前期囤货贸易商纷纷甩货, 市场货源紧张局面有所缓和。消费方面仍以合金铸造类终端采购为主, 目前需求较为稳定, 报价缓慢回落。俄镍由于进口窗口长时间关闭, 月内进口到货有所减少。叠加国内不断消耗, 市场可流通现货偏紧。当前需求多为特钢厂及小型不锈钢厂采购, 随着现货及仓单库存的持续消耗, 升贴水缓慢上调。镍豆由于新能

源需求强势，月内进口到货量所有增加。据不完全统计，月内进口到货近 4000 吨。但大部分都为新能源企业前期预定货源，到货后快速流转。11 月镍豆现货货源仍处于紧张状态，市场报价大幅上调。总体来说，11 月精炼镍终端消费有较大提升，上海地区月出库量为 12100 吨，较 10 月增加 4800 吨，增幅 65.75%。

价格方面，金川镍现货 11 月均价 123025 元/吨，较上月均价上涨 1916 元/吨，涨幅 1.62%；俄镍现货 11 月均价 118081 元/吨，较上月均价下跌 540 元/吨，跌幅 0.46%；镍豆现货 11 月均价 118720 元/吨，较上月均价上涨 294 元/吨，涨幅 0.25%。截止 11 月 30 日，金川镍对沪镍 2101 合约报价升水 3700 元/吨，俄罗斯镍板对沪镍 2101 合约报价贴水 150 元/吨；镍豆对沪镍 2101 合约报价升水 900 元/吨。



数据来源：Mysteel我的不锈钢网

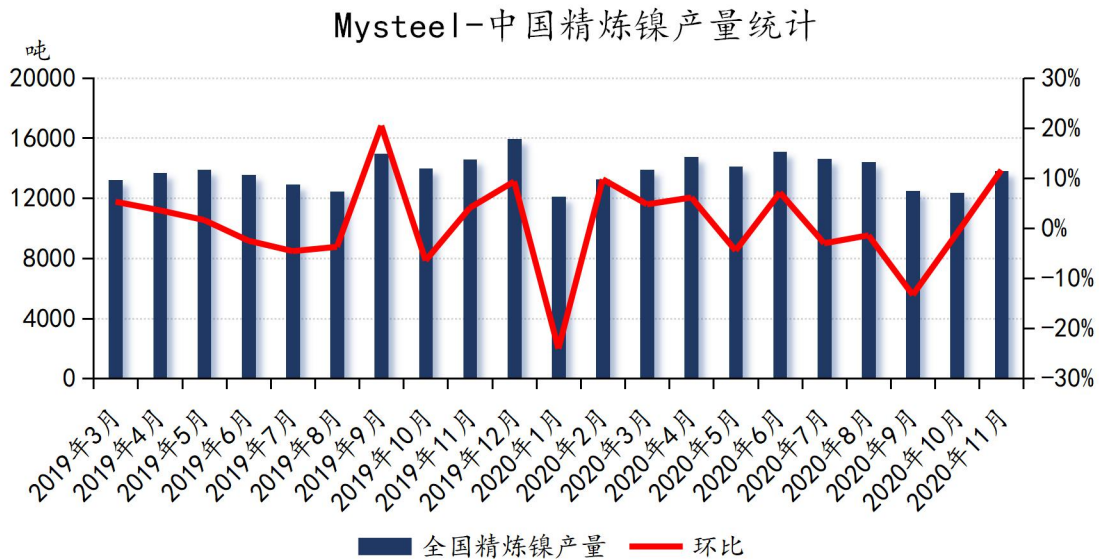


3.2 国内精炼镍产量分析

11月产量恢复至年度平均水平 12月产量预计涨幅有限

2020年11月中国精炼镍产量1.38万吨，环比增加11.6%，同比减少5.22%。主要由于甘肃冶炼厂设备故障检修完成后11月产量有所恢复，环比增加13.64%；新疆冶炼厂及天津冶炼厂产量略有下降；山东冶炼厂维持低生产；国内其他冶炼厂目前仍处于停产状态。

2020年12月中国精炼镍预估产量1.39万吨，环比增加0.60%，同比减少12.78%。12月预计甘肃冶炼厂为完成年度计划，将维持正常生产水平。其他在产厂区据调研排产与11月持平，停产厂区目前尚未确定复产时间。



数据来源：Mysteel我的不锈钢网

表五 Mysteel 全国精炼镍产量统计 (吨)

地区	2020年11月	2020年10月	环比	同比
甘肃	12500	11000	13.64%	-
新疆	1017	1051	-3.24%	-17.14%
广西	0	0	-	-
吉林	0	0	-	-
天津	150	180	-16.67%	-50.00%

山东	150	150	-	-72.73%
总计	13817	12381	11.60%	-5.22%

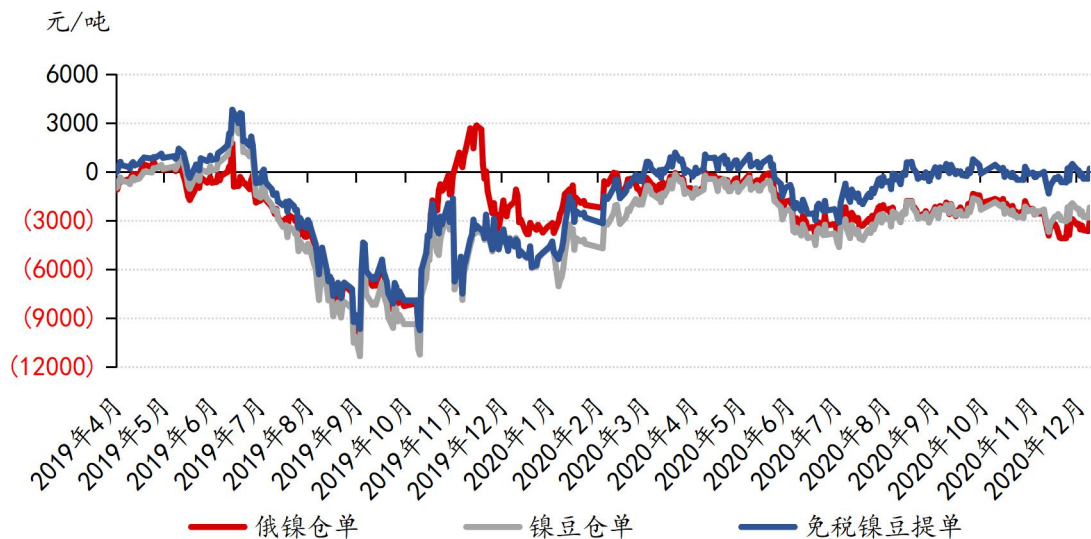
数据来源：Mysteel我的不锈钢网

3.3 精炼镍进口盈亏

沪伦比值疲弱状态加剧 进口亏损进一步扩大

11月精炼镍进口亏损继续扩大，免税镍豆月底部分时刻出现盈利。但外强内弱局面未改，外贸延续疲态。到货多为长单亏损进口或前期锁价进口，且多为终端前期预定货物，部分长单货物报关后直接交仓至SHFE。目前沪伦比值仍等待进一步修复。

Mysteel-电解镍进口盈亏参考



数据来源：Mysteel我的不锈钢网

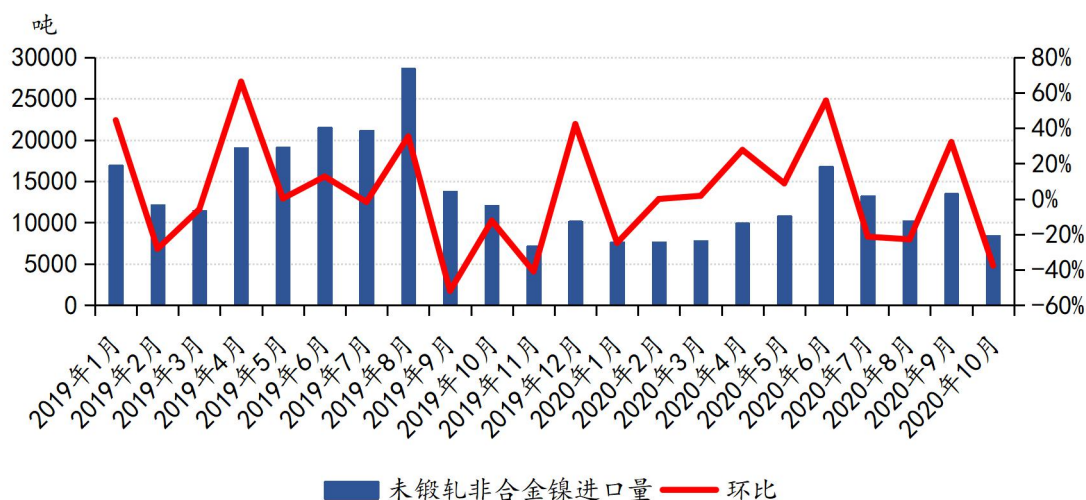
3.4 精炼镍进出口分析

2020年10月末锻轧非合金镍进口量环比减少37.67%

2020年10月中国未锻轧非合金镍进口总量8414.029吨，环比9月进口量减少5080.261吨，降幅37.65%；同比2019年10月减少3666.648吨，降幅30.35%。其中报关后进入国内市场为5152吨，降幅34.48%；流入保税区3288.622吨，降幅42.02%；国内报关出口381.394吨，增幅281%；国内净进口量为4744.01吨，降幅38.57%。

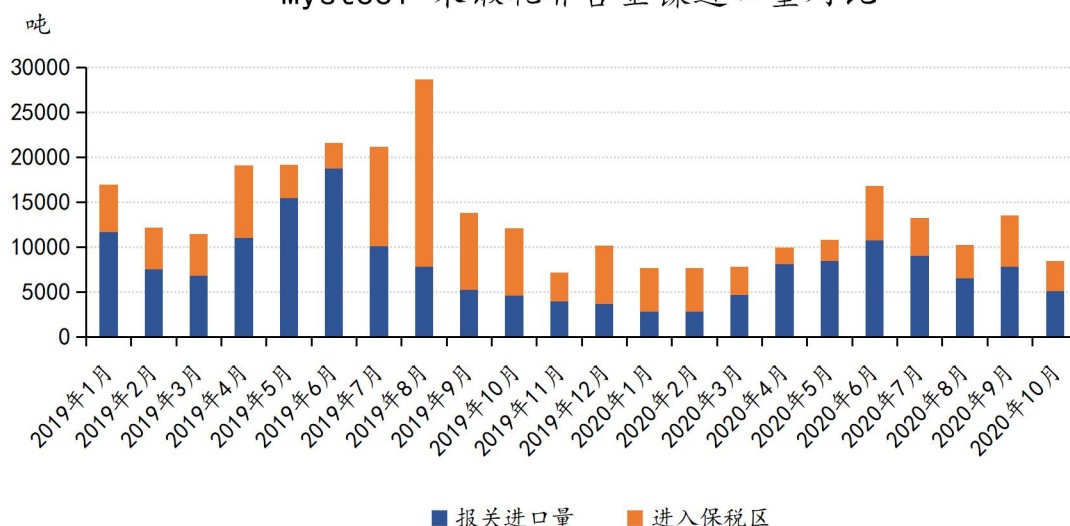
2020年1-10月中国未锻轧非合金镍进口总量105961.709吨，同比减少69956.019吨，降幅39.77%。

Mysteel-未锻轧非合金镍进口量



数据来源: Mysteel我的不锈钢网

Mysteel-未锻轧非合金镍进口量对比

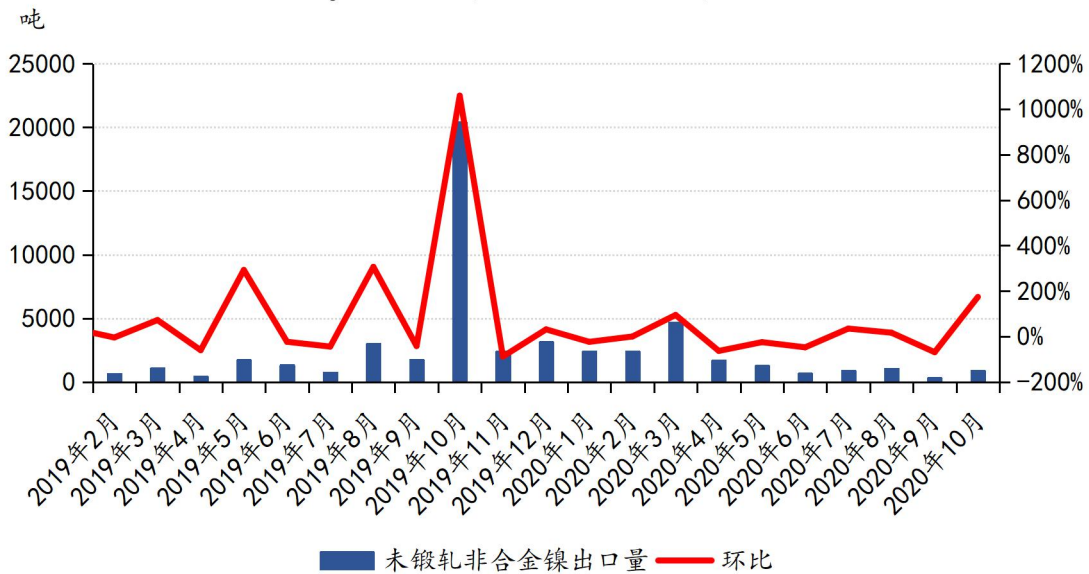


数据来源: Mysteel我的不锈钢网

2020年10月末锻轧非合金镍出口量901.09吨,环比9月增加572.13吨,增幅173.00%,同比2019年10月减少19495.29吨,降幅95.58%,其中全部为其他未锻轧非合金镍,出口量901.09吨,环比增加604.928吨,降幅204.00%。

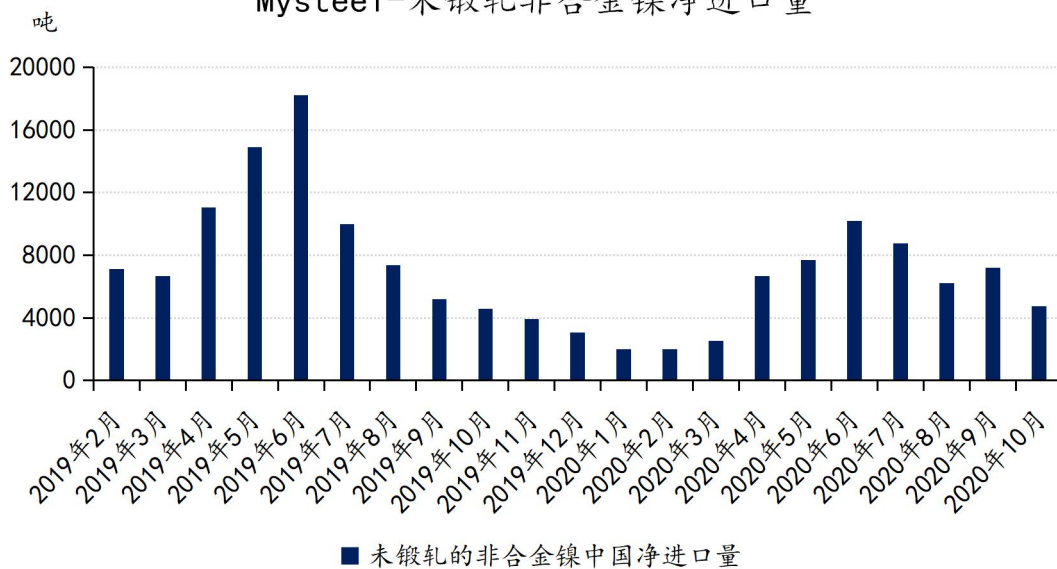
2020年1-10月中国未锻轧非合金镍出口总量16407.40吨,同比减少15484.36吨,增幅48.55%。

Mysteel-未锻轧非合金镍出口量



数据来源：Mysteel我的不锈钢网

Mysteel-未锻轧非合金镍净进口量



数据来源：Mysteel我的不锈钢网

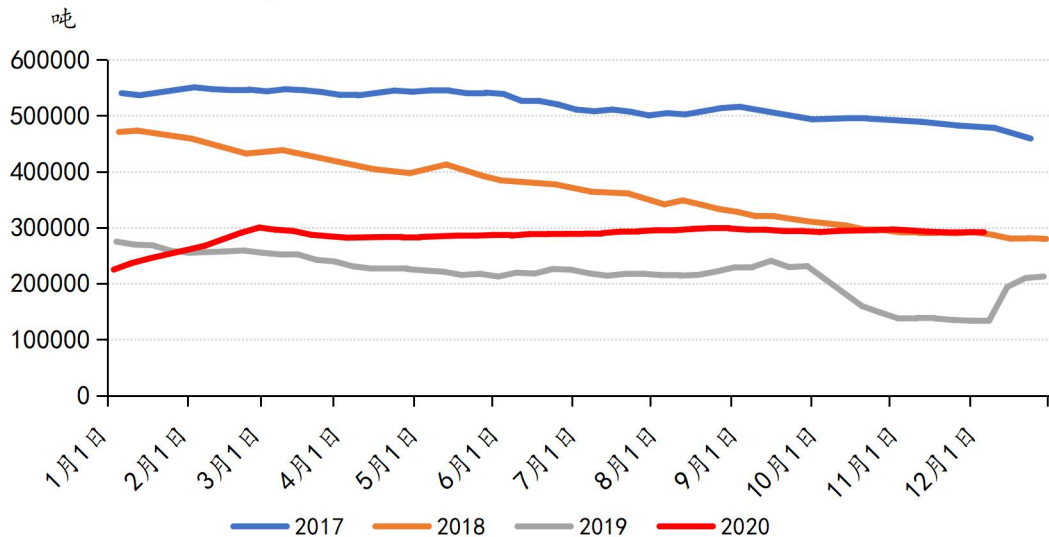
3.5 精炼镍库存分析

11月国内电解镍降库0.77万吨，降幅13.34%。

11月LME库存继续累库。由于海外消费依旧疲软，LME库存继续呈现缓慢上涨趋势。截至11月30日LME库存241662吨，较10月份增加2646吨，增幅1.11%。主要为新加坡及迪拜地区仓库入库，目前镍豆占比为87.66%。

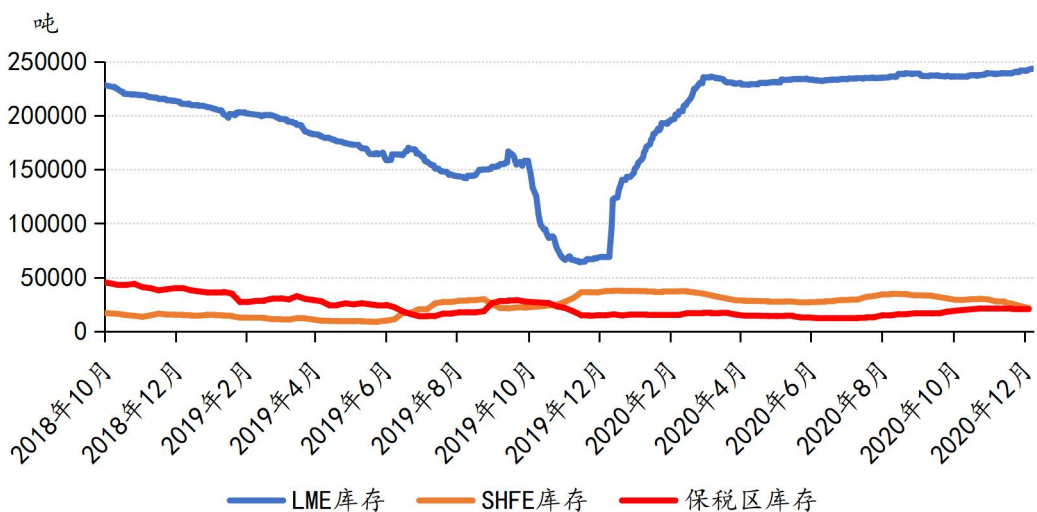
11月国内总库存大幅降库。由于进口持续亏损导致补给减少，叠加新能源消费向好。进口到货多为前期预定货源，到货后迅速流转。其他消费领域需求较为稳定，持续消费下国内仓单及现货库存均迅速下降。另外，保税区库存少量转交LME仓库。据Mysteel统计，截止11月30日国内电解镍总库存量5.00万吨，环比减少0.77万吨，降幅13.34%。同比减少1.54万吨，降幅24.00%。

Mysteel-LME+国内显性库存走势图



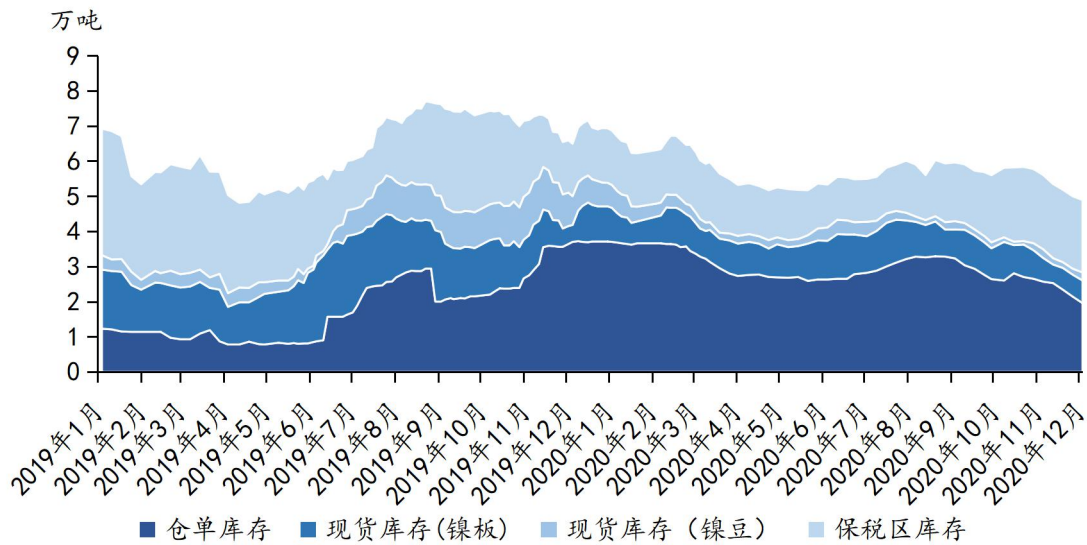
数据来源：Mysteel我的不锈钢网

Mysteel-三地库存分布走势图



数据来源：Mysteel我的不锈钢网

Mysteel-国内精炼镍库存走势图



数据来源：Mysteel我的不锈钢网

表六 Mysteel 国内精炼镍现货库存统计表

指标名称	国内仓单库存 (上期所-期货库存)	现货库存 (镍板)	现货库存 (镍豆)	上海保税区 库存	国内总库存 (含保税区)
2020-10-30	2.65	0.81	0.20	2.11	5.77
2020-11-06	2.57	0.67	0.25	2.11	5.60
2020-11-13	2.53	0.53	0.18	2.11	5.35
2020-11-20	2.34	0.62	0.16	2.06	5.18
2020-11-27	2.14	0.62	0.17	2.06	5.00
2020-12-04	1.96	0.64	0.23	2.06	4.89

数据来源：Mysteel我的不锈钢网

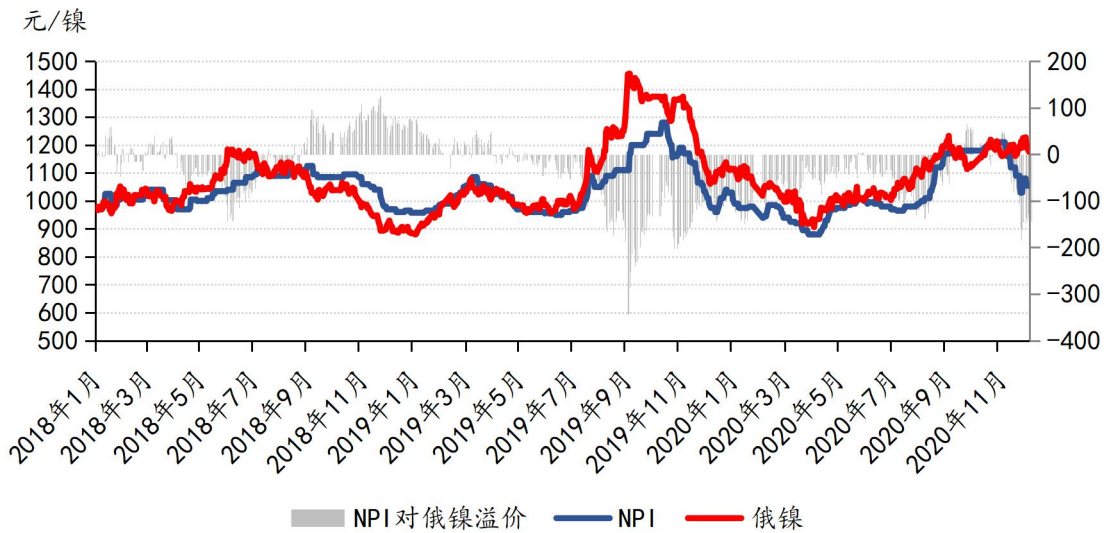
3.6 镍原料经济性对比

11 月 NPI 较纯镍贴水扩大 12 月贴水或将有所收窄

11 月 NPI 由于不锈钢需求较弱影响，报价大幅下调。月内 NPI 共计下调 130 元/镍，跌幅 10.74%。纯镍上涨 37 元/镍，涨幅 3.12%。NPI 较纯镍升水收窄 166 元/镍至贴水 147 元/镍。虽然 NPI 较纯镍处于贴水状态，但实际制作成本依旧优于纯镍，钢

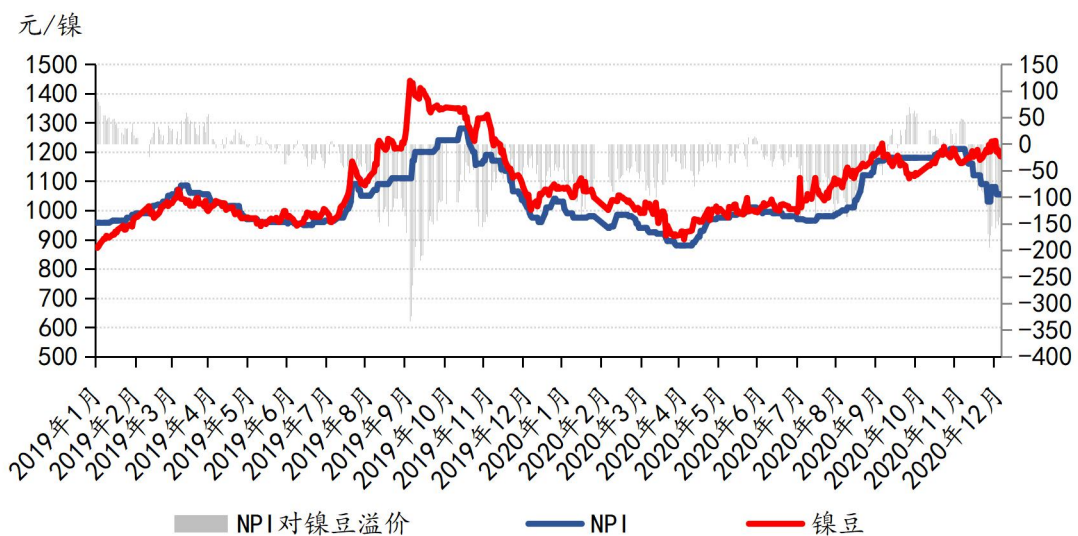
厂镍系原料仍以 NPI 为主。随着 NPI 价格似已触底，预计下月 NPI 较纯镍贴水将有所收窄。

Mysteel-NPI 与俄镍经济性对比



数据来源：Mysteel我的不锈钢网

Mysteel-NPI 与镍豆经济性对比



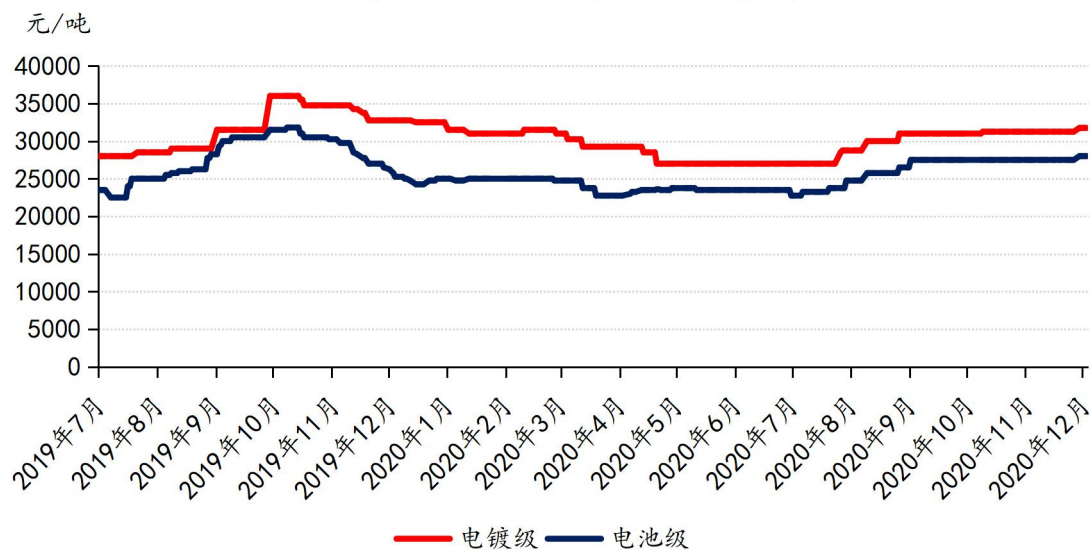
数据来源：Mysteel我的不锈钢网

4、硫酸镍

4.1 硫酸镍价格分析

本月电镀级硫酸镍价格 29000-34000 元/吨，电池级硫酸镍 27000-28500 元/吨。月内新能源行业发展依旧向好，前驱体产量还在提升当中，但增速有所放缓，现阶段硫酸镍需求仍较好。现硫酸镍大厂基本都处于满产当中，大多都已长单出货，个别企业 2021 年订单已签订完毕，市场可出货的散单仍较紧张，导致市场报价上涨。

Mysteel-硫酸镍价格走势

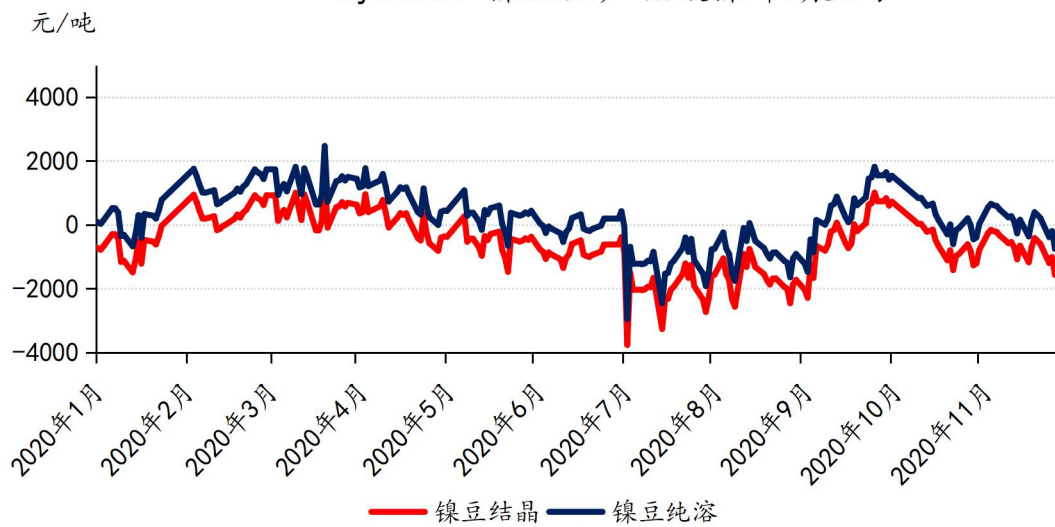


数据来源：Mysteel我的不锈钢网

4.2 国内硫酸镍即期盈亏

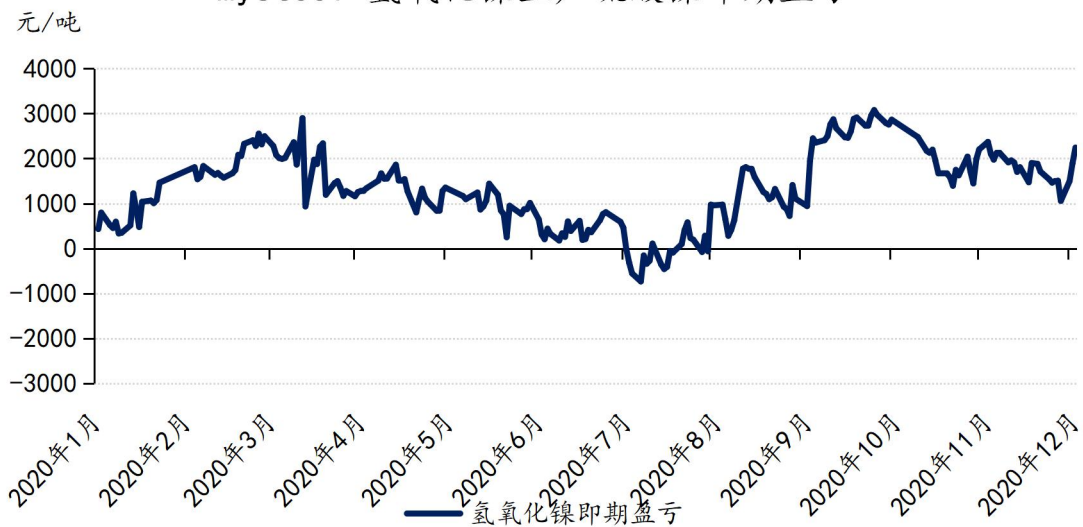
2020 年 11 月镍豆生产硫酸镍处于亏损当中，且由于国内镍豆可流通现货紧缺，市场镍豆报价坚挺，对新能源企业对镍豆拿货造成一定阻碍，本月新能源企业镍豆原料大多使用前期备货库存，个别企业镍豆原料使用结束后自溶产线将停产。氢氧化镍生产硫酸镍仍处于盈利状态，龙头企业大多采用此原料进行生产加工，为硫酸镍主要原料来源。

Mysteel-镍豆生产硫酸镍即期盈亏



数据来源：Mysteel我的不锈钢网

Mysteel-氢氧化镍生产硫酸镍即期盈亏

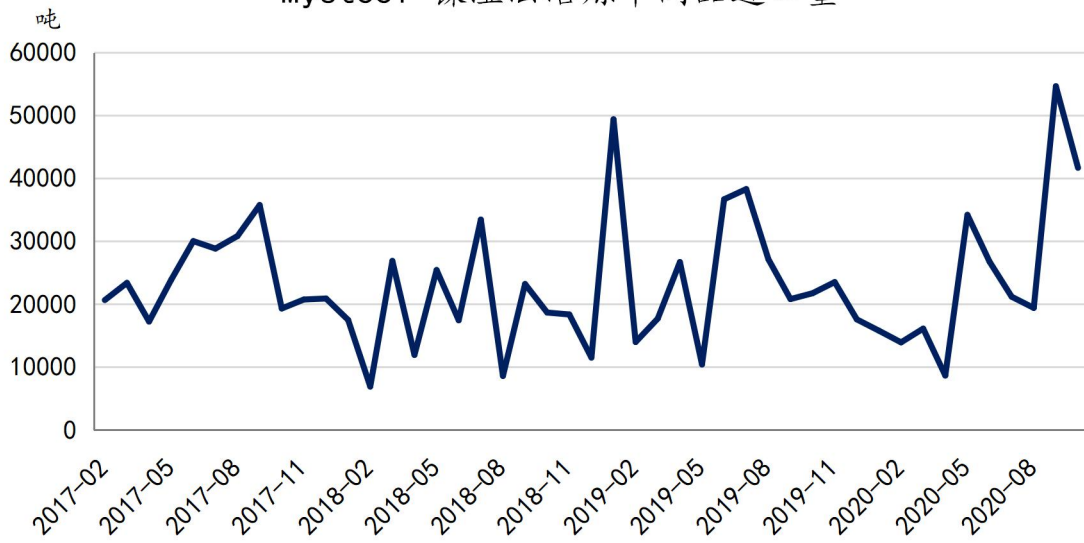


数据来源：Mysteel我的不锈钢网

4.3 镍湿法冶炼中间品进口量分析

2020年10月镍湿法冶炼中间品进口量4.17万实物吨，约0.67万金属吨，环比减少23.73%。

Mysteel-镍湿法冶炼中间品进口量



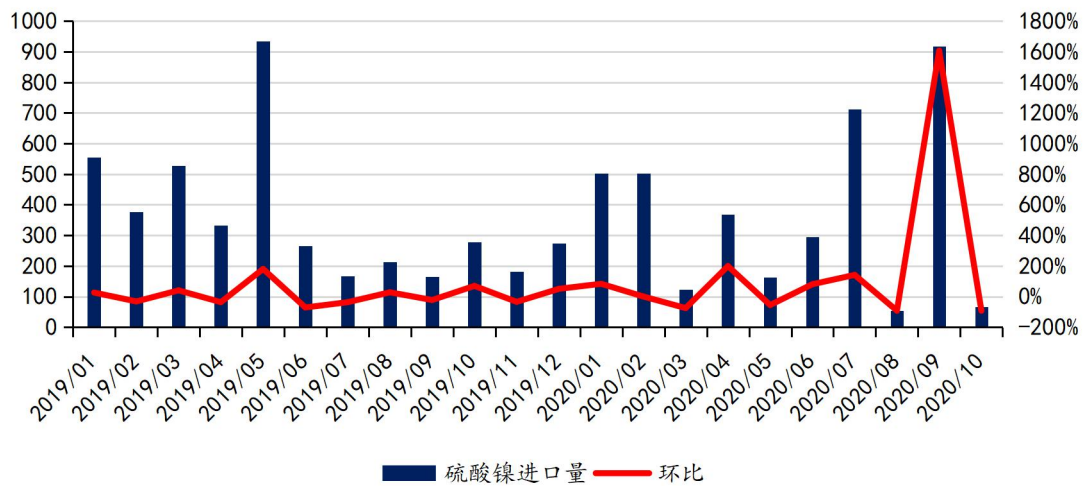
数据来源: Mysteel 我的不锈钢网

4.4 硫酸镍进出口量分析

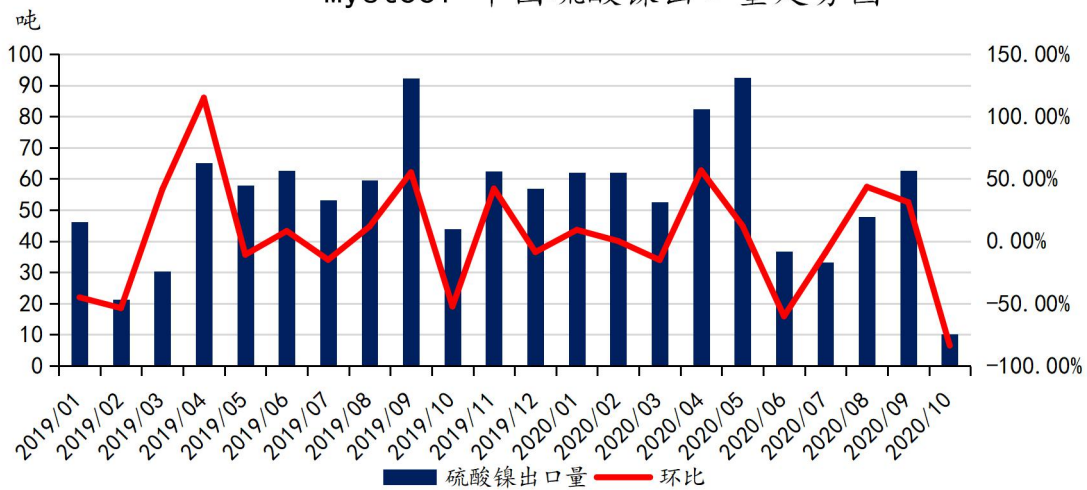
2020年10月中国镍的硫酸盐进口量 67.062 吨, 环比减少 93%, 同比减少 767%。

2020年10月中国镍的硫酸盐出口量 10.16 吨, 环比增加 83.8%, 同比减少 76.85%。

Mysteel-中国硫酸镍进口量走势图



Mysteel-中国硫酸镍出口量走势图



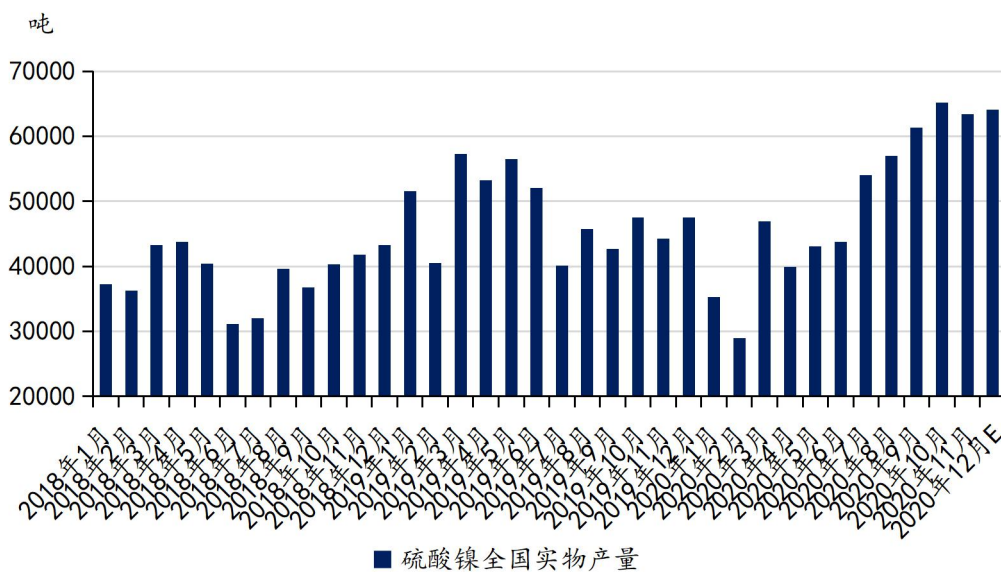
数据来源: Mysteel我的不锈钢网

4.5 国内硫酸镍产量分析

2020年11月中国硫酸镍实物产量6.34万吨,折合金属量1.41万吨,环比减少3.43%。11月国内部分硫酸镍厂家原料紧张,产量有所下降。下游三元前驱体产量增速放缓,增量主要集中在头部企业,现对硫酸镍需求依旧尚可。现硫酸镍原料中MHP原料占比49.72%,纯镍原料占比11.53%,再生镍占比26.51%,镍矿占比12.24%。

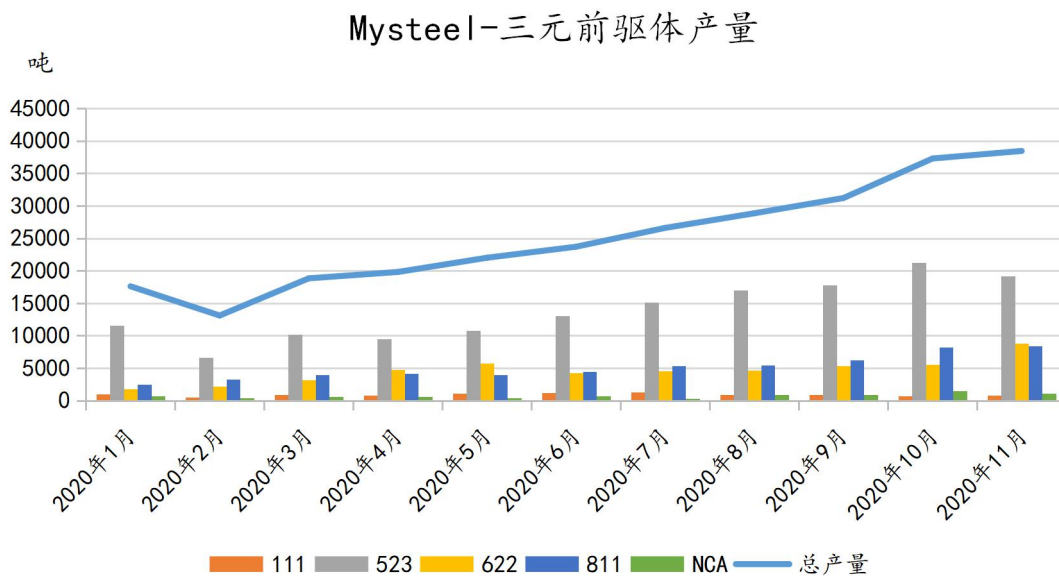
2020年12月中国硫酸镍预估产量6.42万吨,折合金属量1.42万吨,环比增加1.16%。

Mysteel-中国硫酸镍实物产量



4.6 国内三元前驱体产量分析

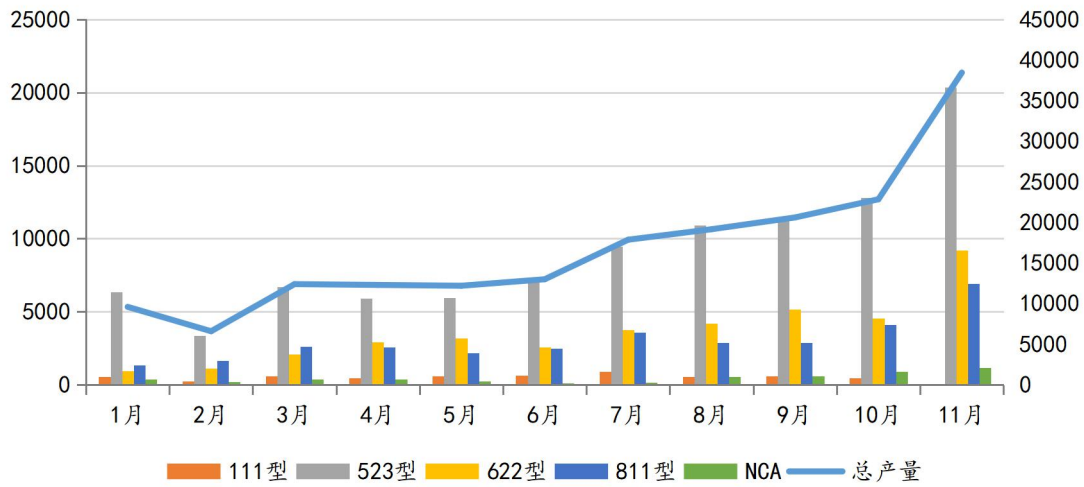
2020年11月中国三元前驱体产量3.84万吨，环比增加3.23%。产量增加明显的企业多集中在头部企业，企业分别是格林美、中伟、邦普等。二梯队企业产量保持稳定为主；目前下游市场需求表现尚可，预计12月份产量继续增加。2020年12月中国三元前驱体预估产量3.96万吨，环比增加3.13%。后期，动力市场需求将保持稳中小增，预计12月三元前驱体产量小幅增加。



4.7 国内三元正极材料产量分析

2020年11月中国三元正极材料产量2.35万吨，环比增加3.51%。11月份下游市场需求表现稳健为主，产量较10月份小幅增加。有增量的企业分别为：容百科技、当升科技等。2020年12月中国三元正极材料预估产量2.48万吨，环比增加5.08%。临近小假期加之前年下游集中装机等支撑，需求或将进一步稳步提升，预计12月份三元材料产量或继续保持增长。

Mysteel三元正极材料产量

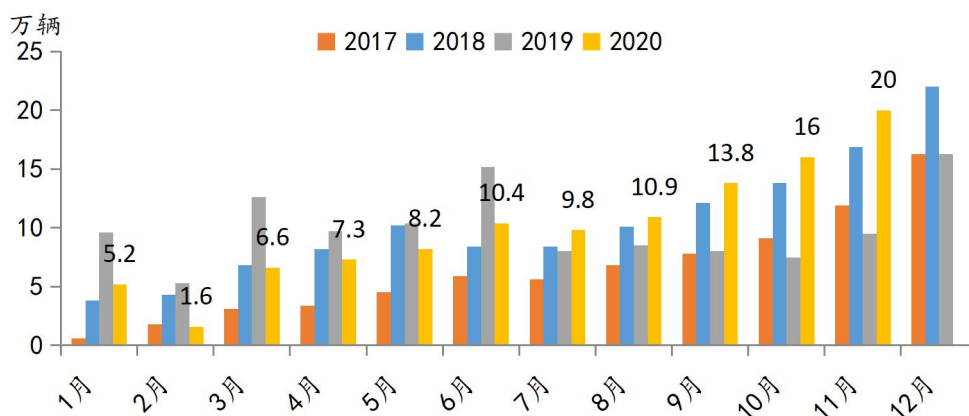


数据来源：Mysteel我的不锈钢网

4.8 新能源汽车产销量及动力电池装机量

11月，新能源汽车产销分别完成19.8万辆和20万辆，同比分别增长75.1%和104.9%，其单月产销第5次刷新了当月历史记录。其中纯电动汽车产销分别完成16.4万辆和16.7万辆，同比分别增长66.2%和100.5%；插电式混合动力汽车产销均完成3.3万辆，其中同比分别增长136.4%和128.9%；燃料电池汽车产销量分别完成288辆和290辆，同比分别增长34.4%和29.1%。

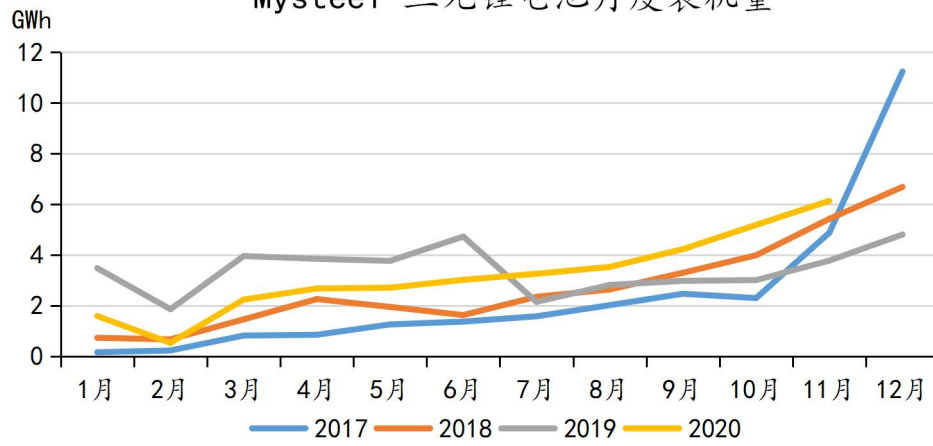
Mysteel-2017-2020年新能源汽车销量



数据来源：Mysteel我的不锈钢网

其中三元电池装机量6.13GWh，环比增加18%，同比增加63%。

Mysteel-三元锂电池月度装机量

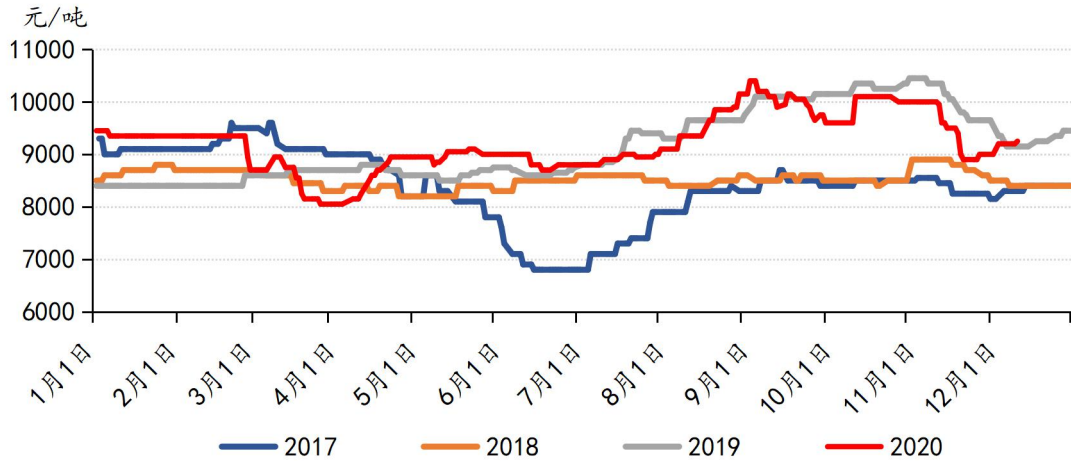


数据来源: Mysteel我的不锈钢网

5、废不锈钢

5.1 废不锈钢价格分析

Mysteel-304废不锈钢价格：温州



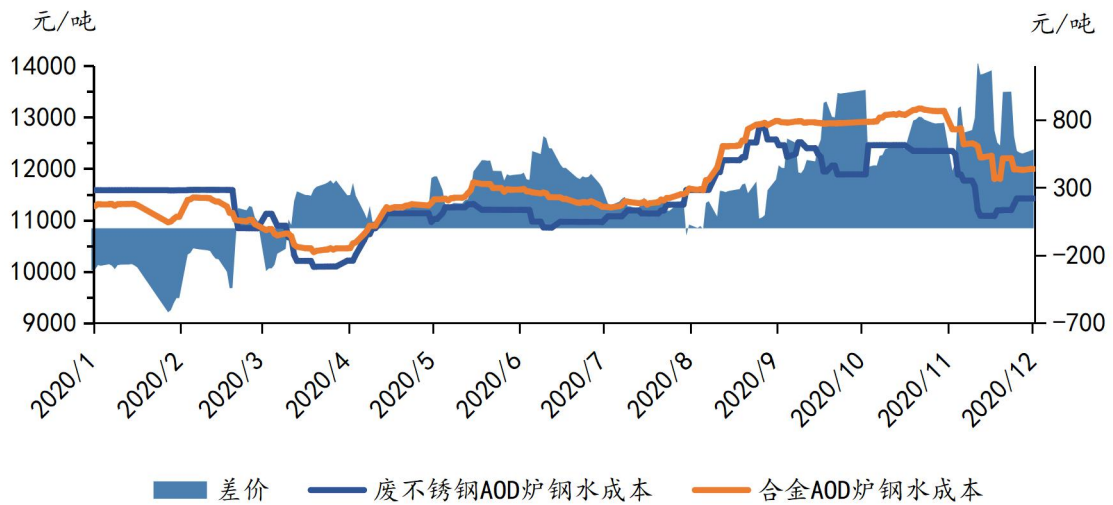
数据来源：Mysteel我的不锈钢网

11月华南地区304废不锈钢价格跌700元/吨，跌幅6.9%；201跌50元/吨，跌幅1.5%。11月31日主流地区废不锈钢报价如下：佛山304一级料9450元/吨，201统料3400元/吨；温州304一级料9000元/吨；天津304一级料9100元/吨，以上报价均为现金价。

11月福建某主流钢厂废不锈钢采购量继续减少，仅11月11日与19日各调价一次，采购价格大幅下调，采购量不足10万吨。11月，大型钢厂采购价下调，采购量明显减少，市场信心受挫，价格下跌1000元/吨，跌幅达10%，跌幅过大，贸易商反应不及时，手中资源多为高价货源，出货情绪较低，钢厂收货困难，市场成交量减少，隐形库存增加。短期来看，贸易商因货源成本较大，出货谨慎，钢厂采购难度大，短期底部见显，钢厂采购价有望上调；长期来看，大厂废不锈钢库存较高，且替代性资源充足，加之再生钢铁料进口政策开放，海外资源到来，未来废不锈钢价格或将重新跌破9000元/吨。

5.2 高镍生铁与废不锈钢经济性对比

Mysteel 废不锈钢—合金钢水冶炼成本对比

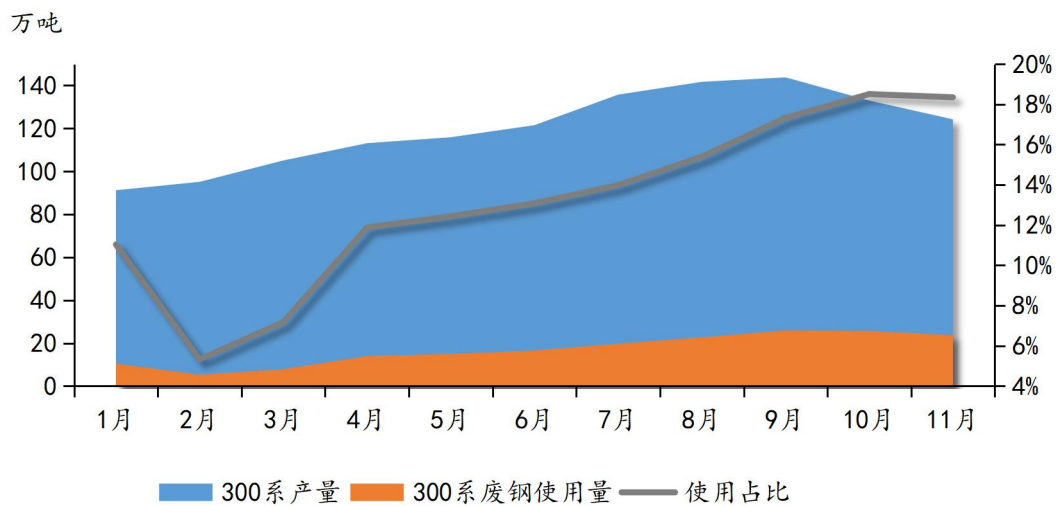


数据来源：Mysteel我的不锈钢网

11月镍铁价格较高，11月30日废不锈钢折合单镍点价格约1018元/镍，废不锈钢炼钢成本偏低，继续维持经济性优势。

5.3 不锈钢厂废不锈钢使用比例

Mysteel-2020年300系废不锈钢使用占比



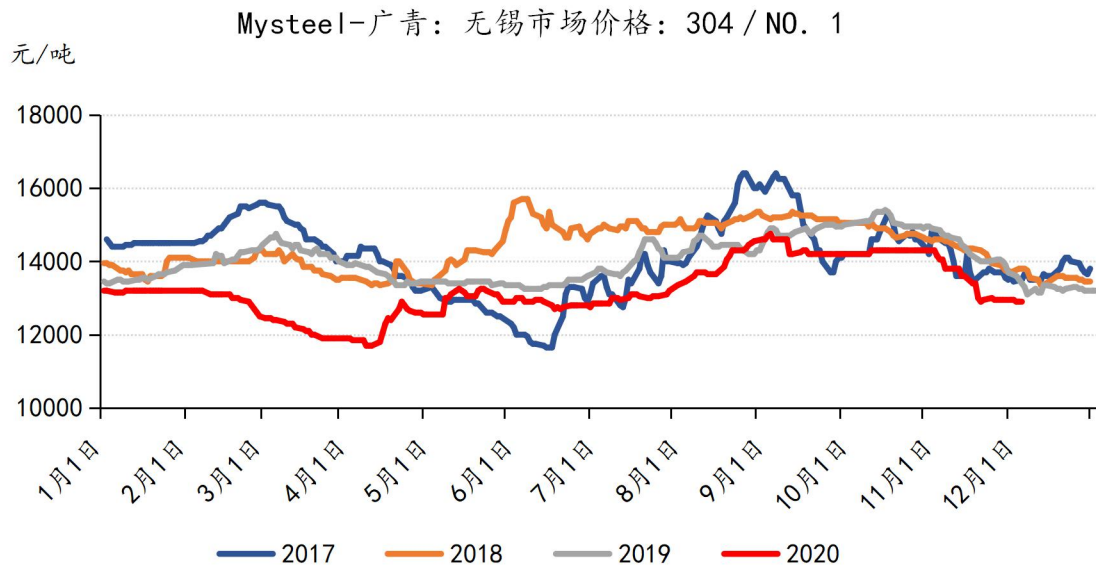
数据来源：Mysteel我的不锈钢网

据Mysteel统计2020年11月国内19家钢厂300系废不锈钢使用量为23.74万吨，300系废料使用占比为18.3%，环比减少0.2%。11月废不锈钢处于经济性优势，截止11月30日废不锈钢AOD钢水成本为11197元/吨，合金为12207元/吨，废不

锈钢热轧成本 12597 元/吨，合金热轧成本 13607 元/吨，不锈钢处于亏损状态，为节约成本，12 月废不锈钢使用比例有望进一步提高。

6、不锈钢

6.1 不锈钢板卷价格分析



数据来源：Mysteel 我的不锈钢网



数据来源：Mysteel 我的不锈钢网

无锡市场：

热轧市场：民营 304 热轧环比上月下调 1350 元/吨报至 12950 元/吨，201 热轧环比上月下调 100 元/吨报至 7550 元/吨。

冷轧市场：民营 304 冷轧环比上月下调 1400 元/吨至 13300 元/吨；201 冷轧环比上月上调 250 元/吨报至 7700 元/吨，430 冷轧环比上月上调 400 元/吨至 8900 元/

吨。

200系：11月份不锈钢200系价格弱稳偏强，涨价主要体现在201冷轧方面。由于11月份青山钢厂几度开盘，201冷轧期盘累计上涨250元/吨，现货价格也随之拉涨。市场整体交投氛围良好，市场200系库存持续下降，薄料规格存在缺货现象。五尺热轧方面，随着鼎信、北部湾、金汇等钢厂的陆续集中到货，201热轧持续缺货的状况大大得到缓解，现货价格也出现回落。截止11月底，201J1冷轧价格7500元/吨，J2冷轧7150元/吨，J1五尺热轧7550元/吨。

300系：11月份不锈钢300系价格整体呈现弱势下行态势。11月开始，青山、德龙等龙头钢厂频繁开盘下调盘价，截止本月底，青山304冷热轧盘价累计下调1100-1400元/吨，现货价格也随之急速下跌。临近月末时，市场代理反馈钢厂控量明显，市场到货较少，且HW系冷轧资源大部分并未流向市场，而是通过上期所和无锡电子盘进行抛售，市场现货资源大大减少，导致现货供应出现紧缺甚至断货现象，贸易商有挺价意向。截止11月底，304民营热轧毛边价格12950元/吨，民营冷轧毛边价格13000元/吨，大厂冷轧切边价格1450元/吨。

400系：11月份400系价格延续偏强走势，430冷轧月内累计涨400元/吨左右，市场现货资源维持偏紧局面。一方面，随着冬季以及国外节假日的来临，家电、汽车及外贸方面均有回暖，400系需求有效释放，市场现货长期处于偏紧局面，价格上涨动力较强。另一方面，钢厂方盘价处于持续拉涨状态，代理商拿货成本较高，现货价格居高不下。截止11月底，太钢、酒钢430冷轧价格8900元/吨。

佛山市场：

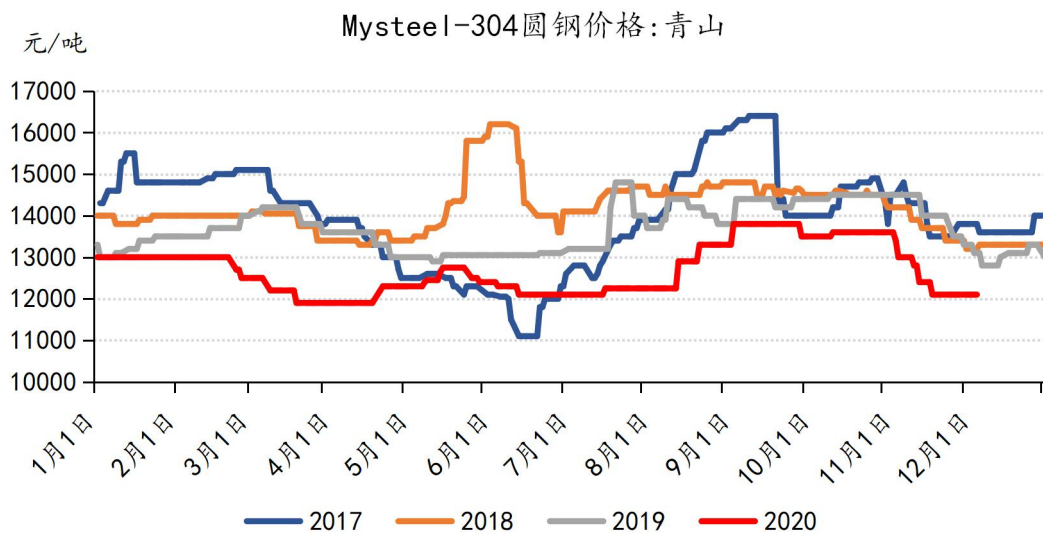
热轧市场：本月304热轧环比上月跌1250-1400元/吨，目前主流报价12800~12900元/吨。201热轧主流报7050-7150元/吨。

冷轧市场：本月304冷轧环比上月跌1300-1400元/吨，304冷轧民营毛边基价主流报12900-13000元/吨，甬金毛边基价报至13300-13400元/吨左右，201J1冷轧环比上月涨100-200元/吨，毛边基价主流报在7450-7500元/吨，430冷轧环比上月涨400元/吨，太钢、酒钢主流报价8700-8750元/吨。

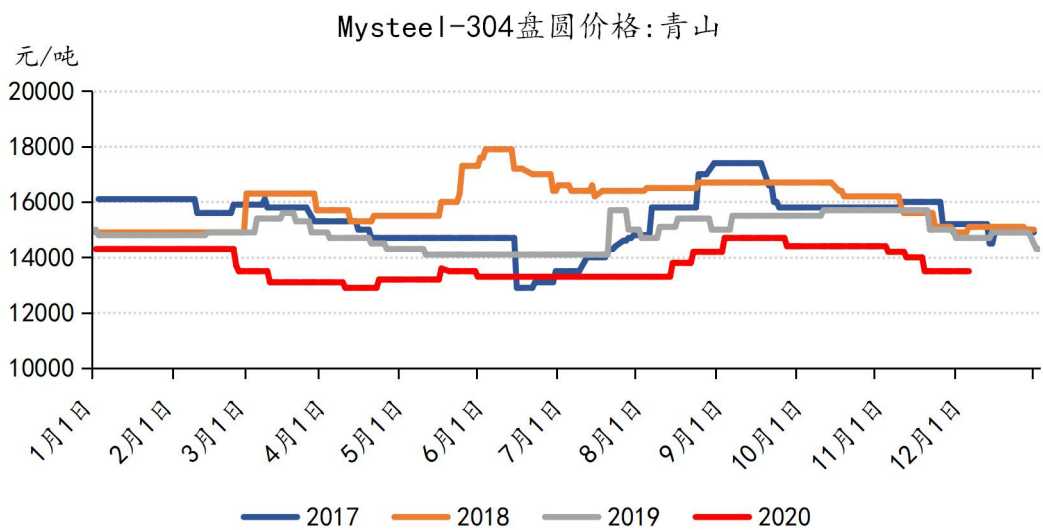
本月佛山市场现货价格弱势下行后保持窄幅震荡。月初青山304冷热轧开盘领跌200-300元/吨，之后代理在钢厂的默许下再次下调200元/吨，一周内累计跌500元/吨，现货价格也纷纷跟随下调。月中延续月初跌势，青山304冷热轧期货盘价最高跌500-600元/吨，价格连续大幅下跌后，冷热轧现货价格出现同价或倒挂的情况。据市

场反馈由于连续跌价，市场询单清淡，成交氛围几乎达到冰点，市场恐慌情绪蔓延。下旬伦镍及不锈钢期货盘面飘红现象频现，部分钢贸商现货报价有上扬趋势，成交氛围稍有好转，但实际成交价并未有明显调涨。目前下游多以刚需采购为主，实际成交相对疲软，导致价格调涨动力不足。201方面，11月上旬，201冷热轧现货在钢厂的拉涨下保持小幅调涨，调涨幅度在200-250元/吨，下旬保持企稳运行。430方面，本月430冷轧价格保持连续上行趋势，月内市场反馈缺货现象严重，尤其是厚板规格，钢贸商多反馈有单无货已是常态。接近月底，缺货状态较中上旬有所缓解。目前430价格处于高位，下游以刚需采购为主，囤货意愿较低。

6.2 不锈钢管型材价格分析

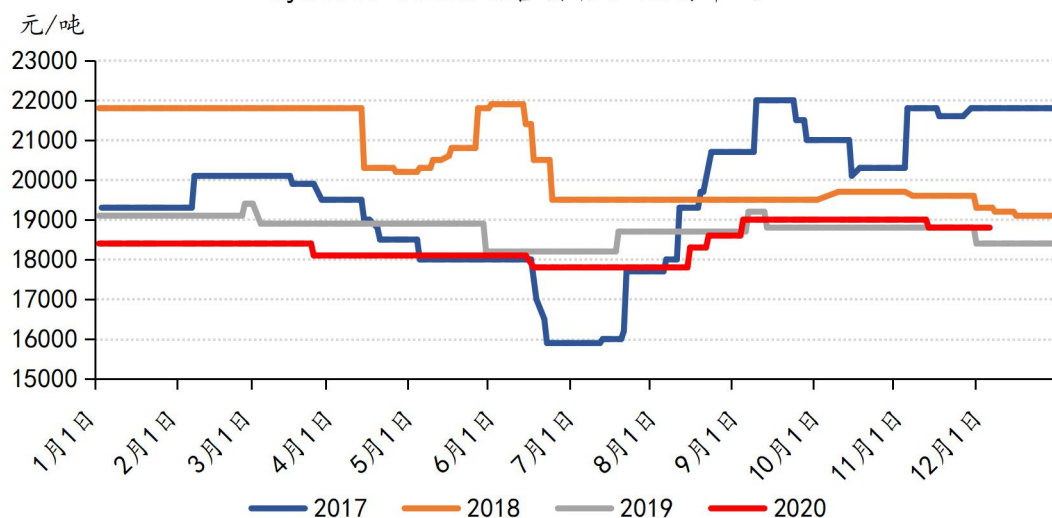


数据来源: Mysteel 我的不锈钢网



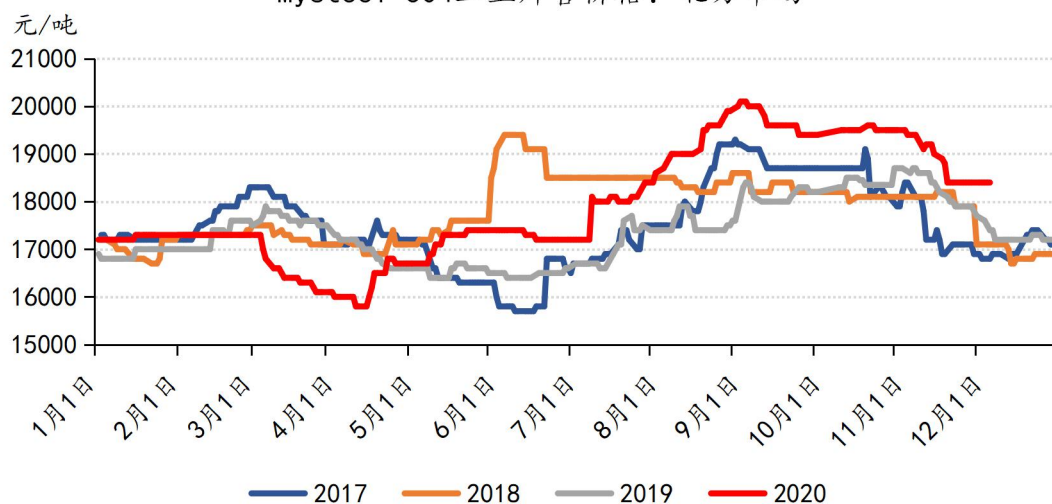
数据来源: Mysteel 我的不锈钢网

Mysteel-304无缝管价格：无锡市场



数据来源：Mysteel 我的不锈钢网

Mysteel-304工业焊管价格：北方市场



数据来源：Mysteel 我的不锈钢网

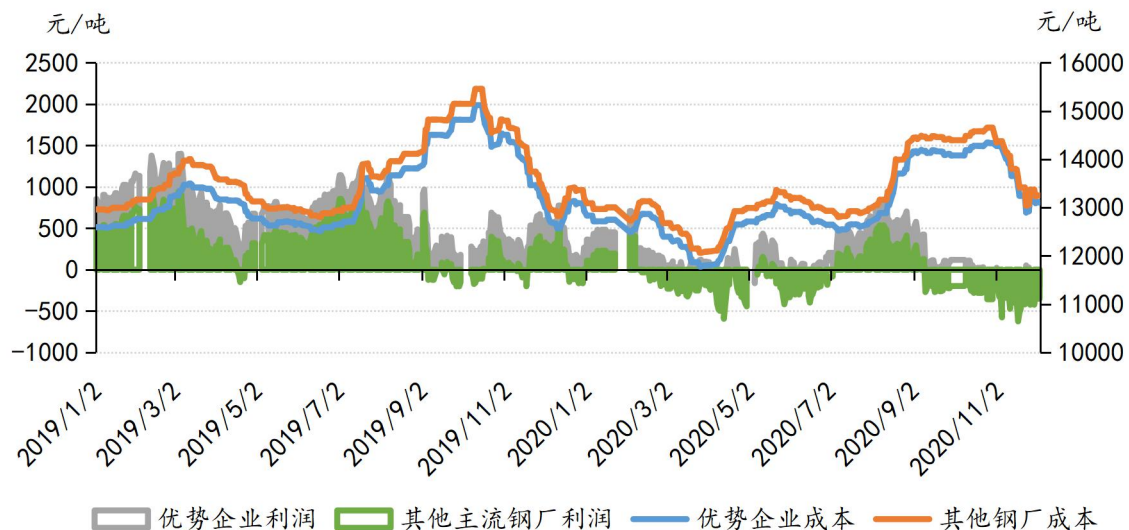
管材：管材市场月内以震荡偏弱运行为主。无缝管方面受圆钢市价涨跌影响，主流管厂报价也多有下调，但受限於成本压力，调价相对较为谨慎，幅度在 200-500 元/吨左右。总体交易氛围偏冷，下游多仍以询价为主，并不急于下单订购。厂商出货信心普遍不足，据市场反馈截止月末，管厂交货期多在 20 天以内，相比往年同期仍有不足。焊管主要受板卷市价下滑刺激，整体报价也有一定跟调。至月底山东金润德 304 报至 18400 元/吨，累计大跌 1100 元/吨。管厂出货意愿较强，但因价格波动频繁，下游多谨慎订货，以询单观望为主。实单转化率较低。预计后期管材市场或将仍以稳价运行为

主。

型材：型材市场整月呈弱稳运行态势。圆钢方面青山月内多次开盘下调，304 报至 12100 元/吨，累计下跌 1500 元/吨，其余厂商也多有调跌操作。月中市价大跌，下游避险情绪升温，但因下旬市价终至较低水平，不少客户开始择取低价资源，采购积极性略有提升。线材市场也显跌势。青山 304 跌至 13500 元/吨，月内共跌 900 元/吨，戴南厂商也有一定跟调，但受限于成本因素，幅度相对偏小，在 300-500 元/吨左右。市场竞争激烈，厂商多表示出货难度较高，仅有少量老客户下单订购。扁角槽钢市场表现较为平静，主流厂商调价意愿偏淡，多以维稳出货为主，但实际收效甚微。预计后期型材市场以稳价运行概率更大。

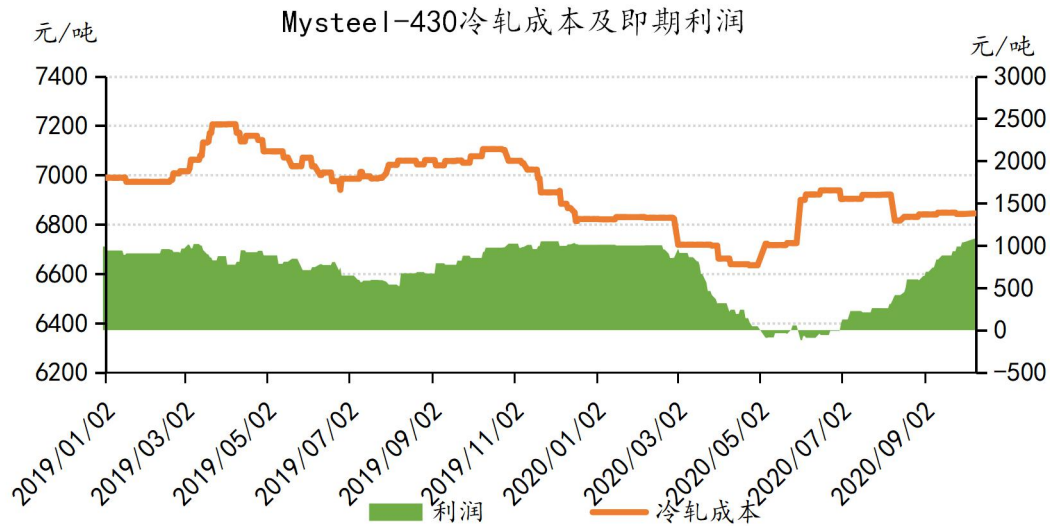
6.3 300 系即期成本&利润分析

Mysteel-不锈钢304热轧即期利润



数据来源：Mysteel 我的不锈钢网

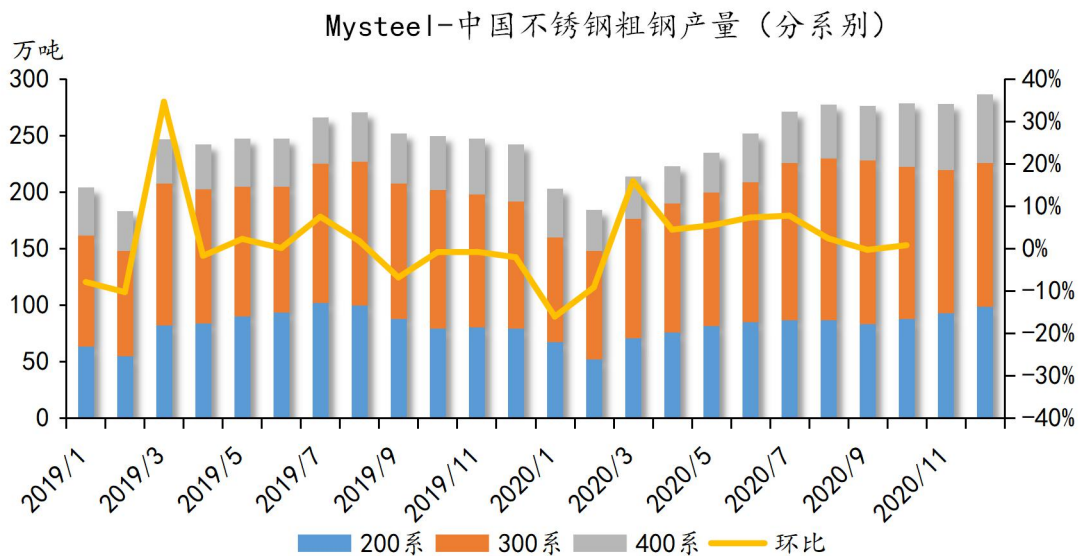
据 Mysteel 模型计算，2020 年 11 月份国内不锈钢厂生产 304 热轧即期成本大幅度下移，主要由于月内高镍铁价格大幅下跌，其余主要原料高碳铬铁、废不锈钢价格均有小幅下跌，故钢厂生产 304 成本下降；另 11 月市场 304 热轧现货跌幅 1350 元/吨，故国内主流钢厂生产基本处于亏损状态，截止 11 月底优势钢厂 304 即期亏损 260 元/吨左右，其他主流钢厂亏损 420 元/吨左右。



数据来源: Mysteel 我的不锈钢网

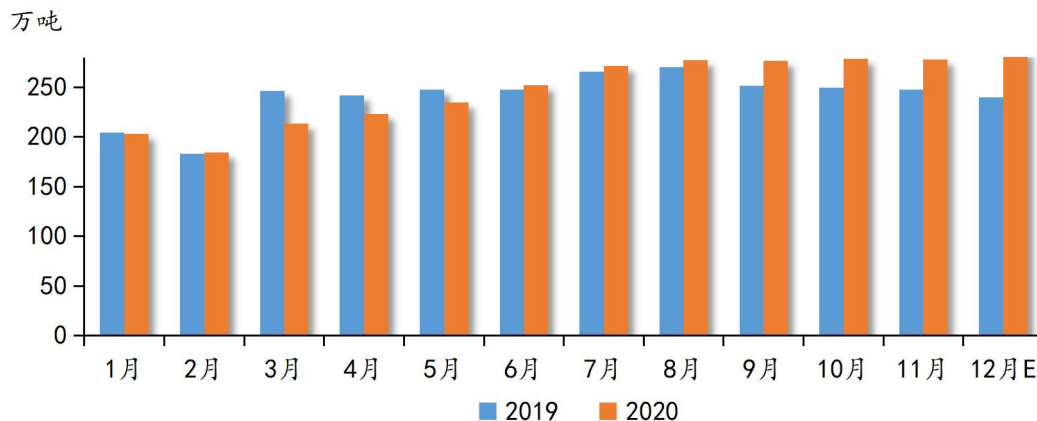
据 Mysteel 模型计算, 2020 年 11 月钢厂冶炼 430 即期成本变化较小, 虽钢厂高碳铬铁采购价格略有下降, 但高炉冶炼铁水成本小幅上升, 总体成本变化不大; 利润方面继续提升, 月内 400 系需求持续向好, 430 冷轧价格也是节节攀升, 月内涨幅超 500 元/吨, 截止 11 月底即期生产 430 冷轧盈利接近 2000 元/吨, 利润率 29.28%。

6.4 不锈钢产量分析



数据来源: Mysteel 我的不锈钢网

Mysteel-中国不锈钢粗钢产量（年度同比）

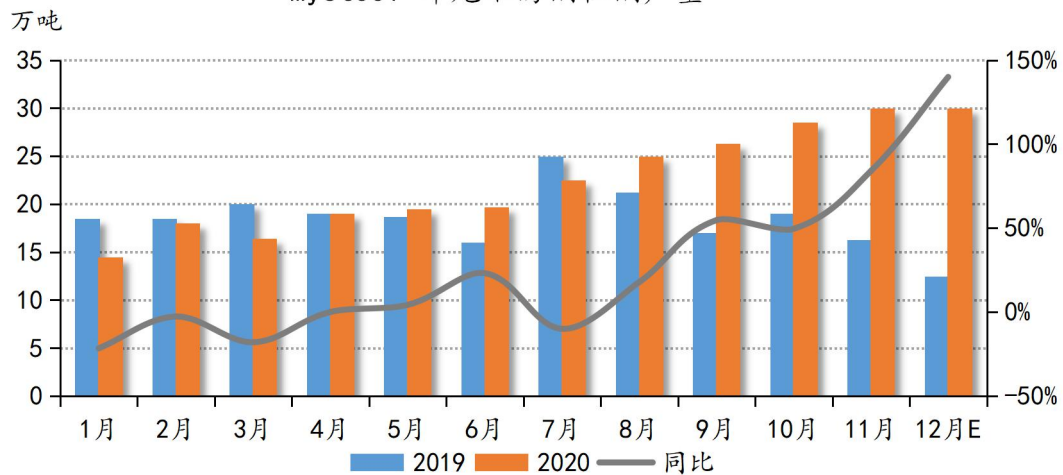


数据来源：Mysteel 我的不锈钢网

2020年11月份国内32家不锈钢厂粗钢产量278.04万吨，环比10月份略减0.62%，同比增12.39%；其中200系产量92.92万吨，环比增5.24%，同比增15.43%；300系126.42万吨，环比减6.41%，同比增7.51%；400系58.70万吨，环比增4.08%，同比增19.09%。11月因不锈钢300系价格波动剧烈，市场价格出现大幅下跌，部分钢厂出现临时的生产调整，总体较11月初排产减8万吨左右，故300系产量继续出现下降趋势，而200、400系价格稳中部分上涨，有条件的钢厂部分产能由300系转产至200、400系，其中北方某钢厂和华南某钢厂调整较为明显；临沂钢铁（盛阳）投产也由原计划的300系转为200系生产，于11月20日正式投产，12月份继续生产200系为主。

2020年12月份国内32家不锈钢厂粗钢排产预计289.41万吨，预计环比增4.09%，同比增加19.54%；其中200系98.39万吨，预计环比增5.88%，300系130.16万吨，预计环比增2.96%，400系60.86万吨，预计环比增3.68%。据Mysteel调研国内钢厂12月份整体产量继续维持高位，2020年最后一个月，不少钢厂维持满负荷生产计划以完成年内指标，从产品结构来看，增量主要来源于200系，一方面由山东盛阳新增贡献，另一方面广西某钢厂完成检修12月产量增加，且其余部分钢厂略增量；300、400系保持稳定或微幅增量。

Mysteel-印尼不锈钢粗钢产量

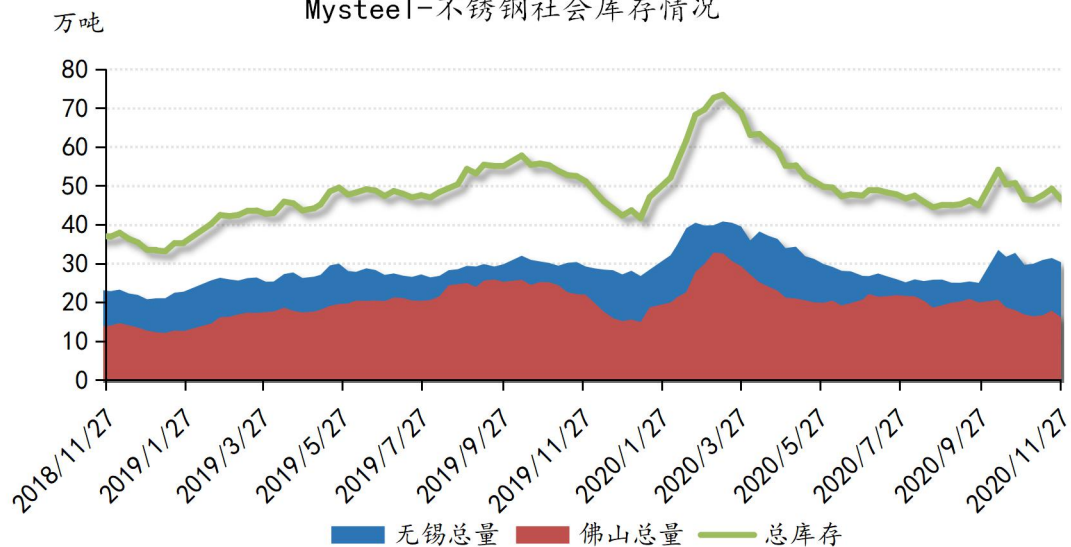


2020年11月份印尼不锈钢粗钢产量30万吨（均为300系），环比增加5.26%，同比增84.05%。

2020年12月份印尼不锈钢粗钢排产30万吨（均为300系），预计环比持平，同比增140%。

6.5 不锈钢库存分析

Mysteel-不锈钢社会库存情况

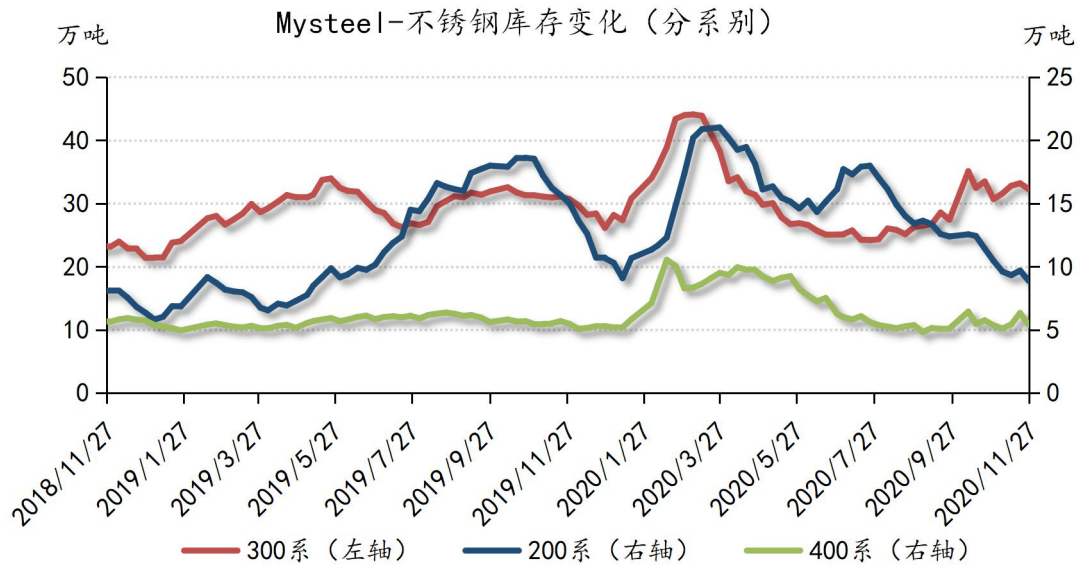


数据来源：Mysteel 我的不锈钢网

据Mysteel 我的不锈钢网样本统计，2020年11月底无锡不锈钢社会库存总量30.32万吨，较10月最后一期数据环比上升2.23%，佛山不锈钢库存总量16.18万吨，相较10月最后一期数据环比降量3.99%；两地合计总量46.5万吨，总量较7月最后一期数据环比下降0.52%。

本月内不锈钢社会库存按周度变化量来看无锡市场与佛山市场前半月都呈现持续

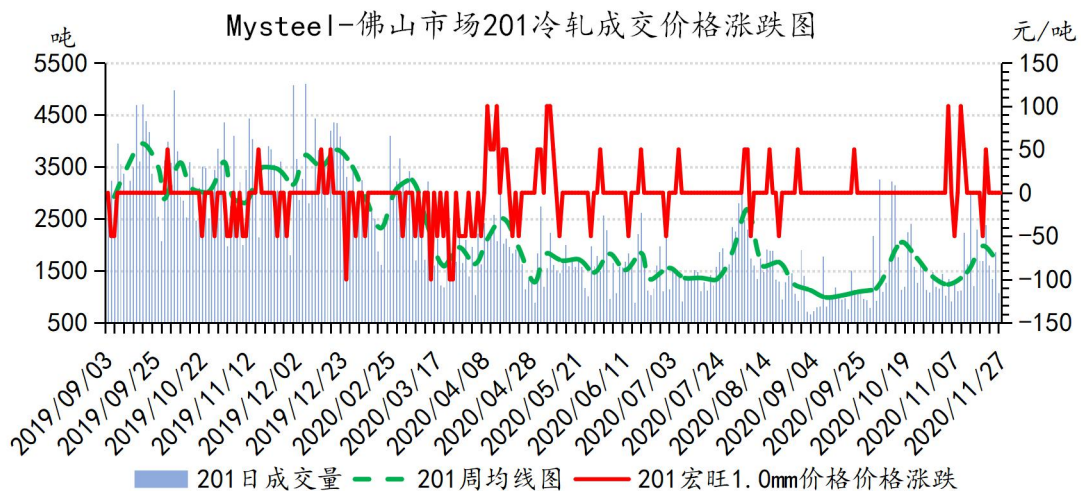
累库的情况，最后一周均呈现小幅降量的情况。



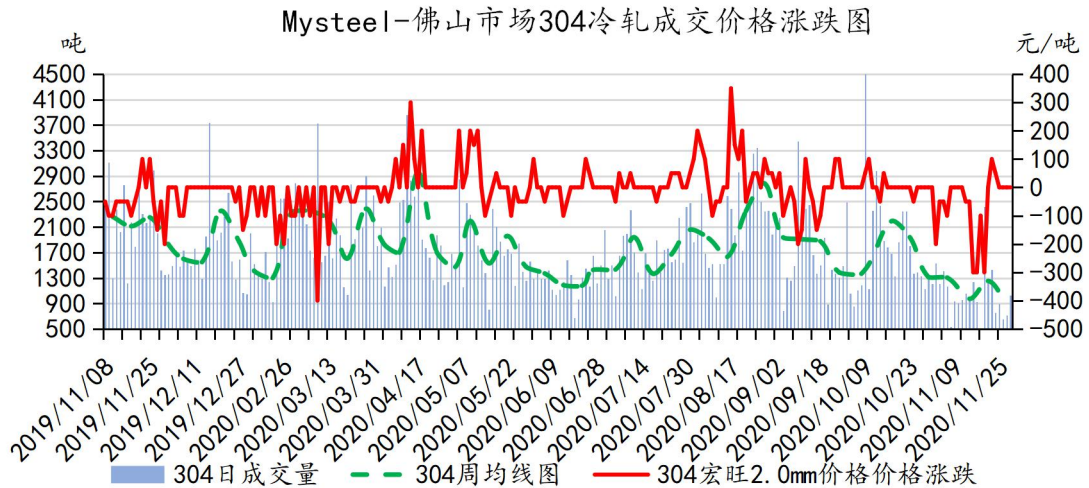
数据来源: Mysteel 我的不锈钢网

分系列来看 2020 年 11 月 27 日 200 系不锈钢社会库存总量 8.86 万吨, 较 10 月 30 (周五) 日统计下降 15.27%, 占据总系列比重 18%; 300 系不锈钢社会库存总量 32.24 万吨, 统计增加 5.05%, 占据总系列比重 65.47%; 400 系不锈钢社会库存总量 5.39 万吨, 统计增加 3.77%, 占据总系列比重 10.95%。

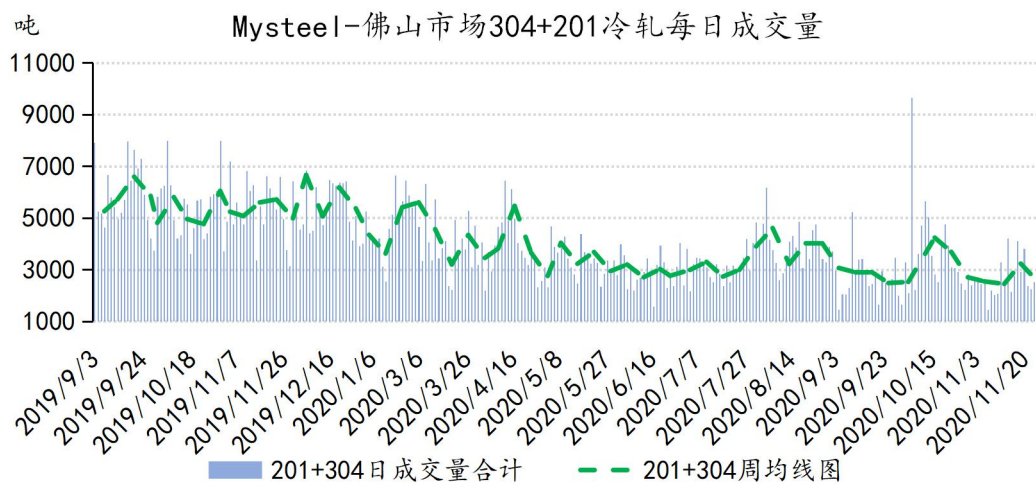
6.6 不锈钢成交分析



数据来源: Mysteel 我的不锈钢网



数据来源: Mysteel 我的不锈钢网



数据来源: Mysteel 我的不锈钢网

11月佛山市场现货价格跌价走低,成交疲软。月内钢厂304指导价连续下调,市场现货跟随下调。价格连续下跌后大家对后市不看好,市场钢贸商虽出货意强,但下游备货意愿较低,多按需采购,实单成交欠佳。11月304/201冷轧成交量较10月明显下滑,据Mysteel不完全统计,11月304冷轧平均成交1077吨/天,环比10月下降43.58%,201冷轧平均成交1530吨/天,环比10月下降11.2%。

行业新闻

1.青岛中程：目前未开展新能源汽车电池项目 印尼镍矿最终储量有不确定性

青山中程近日在回答投资者提问时表示，公司目前未开展新能源汽车电池项目，公司目前承建的为4×33MVARKEF镍铁冶炼生产线及厂房，配套6×65MW燃煤发电机组和办公楼、宿舍、食堂生活区，二期的情况请关注公司未来公告。

另外，公司对镍矿进行收购时，粗勘的结果如下：

PT.MadaniSejahtera公司勘探结果为：勘探面积31公顷，测得镍含量1.8%以上的储量约625万吨；勘探面积183公顷，测得镍含量1.2%-1.8%的储量约2,287万吨。PT.BumiMorowaliUtama公司勘探结果为：在A区20公顷勘探区，测得镍矿储量338万吨，平均品位为1.32%，在B区261公顷勘探区，测得镍矿储量995万吨，平均品位为1.41%。该矿区未勘探区域尚有1,600多公顷。公司对上述镍矿尚未进行全面勘探，因此，未勘探区域的最终的实际储量存在较大的不确定性。

2.印尼公布11月镍矿内贸基准价格，环比小幅下调

近日，印尼能矿部发布11月镍矿内贸基准价格（MC 30%），其中NI1.7% FOB 31.56美元/湿吨，较10月基价下调0.7美元/湿吨；NI1.8% FOB 35.27美元/湿吨，较10月基价下调0.78美元/湿吨；NI1.9% FOB 39.19美元/湿吨，较10月基价下调0.87美元/湿吨。

3.宁波力勤资源与MSP签订镍铁采购合同

11月6日下午，作为宁波市在第三届进博会期间举办的重要活动——“宁波与一带一路国家贸易投资对接会暨重大项目签约仪式”在上海举行，宁波力勤资源科技开发有限公司与印尼MSP公司签订镍铁采购合同，预计年采购额2.1亿美元。

4.青山实业湿法项目高压釜设备顺利完成发运

青山实业Morowali工业园区第584船建设生产物资“远鉴”轮于江苏张家港装载，在口岸各单位的支持下，码头、代理和各方主体单位通力合作下，该船设备顺利装载，于11月6日离港出发前往印尼园区。

“远鉴”轮运载的有2台入园企业华越镍钴（印尼）有限公司湿法项目核心设备高压反应釜以及闪蒸槽、换热器等设备，其中高压反应釜单台运输重量高达9百多吨。自

园区开园建设以来，是继单重 530 吨码头门座式起重机滚装滚卸运输之后，海外项目物资出口工作在单台设备发运重量上又一里程碑式的突破。

5. 菲律宾 Global Ferronickel 与宝钢签订 130 万湿吨镍矿供应协议

菲律宾第二大镍矿石生产商--全球镍铁控股公司 (Global Ferronickel Holdings Inc) 11 月 11 日表示，公司已同意向中国宝钢资源国际有限公司 (以下简称宝钢资源) 出售 130 万湿吨镍矿石，2021 年交货，较 2020 年的数量增加 30%。

全球镍铁总裁 Dante Bravo 称，中国经济自新冠肺炎疫情冲击中迅速复苏，已提振了该全球最大不锈钢生产国对镍矿石的需求，2021 年复苏步伐预计将会加速。他在这份年度采购协议签署之后发表的声明中称：“鉴于这些前景，我们对镍市场非常看好。”

声明显示，如果公司库存允许的话，50%发货量将由含镍量为 0.90%、铁量为 49% 的低品位镍矿组成，剩下的发货将是含镍量为 1.30%-1.80%、铁量为 15%-25% 的中高品位镍矿。交货预计在 2021 年 4 月份开始，届时菲律宾雨季结束，每批货物的售价将按月定价，即按照届时的现行市场价格确定。

6. 印尼 PT GNI 一期镍铁项目预计 2021 年一季度投产

为了加快在中苏拉威西省北莫洛瓦利摄政区的冶炼厂项目的建设，Kemenko Marves 通过投资与采矿协调局代表于 11 月 5 日进行了审查。

业和投资协调局副局长表示，此次审查是为了监测 Morowali 北部冶炼厂项目的进展情况，该项目是与 Morowali 有关的优先项目之一。

目前，PT Gunbuster 镍业公司 (GNI) 正在建设一座回转窑电炉 (RKEF) 镍冶炼厂及其配套设施，总投资 27 亿美元，共有 52 条生产线。预计到 2021 年底，总共将有 24 条生产线，目标是每年吸收 1300 万湿吨镍矿石，生产 180 万吨镍铁。

该冶炼厂建设项目目前吸收了 1251 名工人，其中 83.85% 为当地工人，并将继续显著增长。在新冠疫情大流行之后，吸收劳动力无疑可以鼓励社区经济活动的恢复。

目前，PT GNI 一期冶炼厂的建设已达到 48%，并将于 2021 年第一季度开始生产。与此同时，Marves 协调部将继续监督该冶炼厂项目的建设，以便按时完成并可以按计划立即运行。

7. Luhut: 印尼自由港将与青山合作建造铜镍冶炼厂

海上事务与投资协调部长 Luhut Binsar Pandjaitan 于 11 月 25 日的虚拟讨论会上表示，印尼自由港公司 (PT Freeport Indonesia) 将与一家中国钢铁公司青山钢铁，

合作建造一座铜镍冶炼厂。

据介绍，该冶炼厂的建设将立即开始，目标是在 2023 年建成。该冶炼厂将主要生产硫化物，这些硫化物是锂电池的原材料。

Luhut 认为，该冶炼厂的存在可以使印尼成为电池行业的全球参与者，印尼将成为全球电池供应链的一部分。

另一方面，政府本身计划在哈马黑拉的 Weda Bay 建立一个锂电池工厂。Weda Bay 已经有一个很大的镍工业区，镍和铜矿也在那里，它将会形成一个超级综合产业园区。

» 免责声明 DISCLAIMER

1. “我的不锈钢网”部分文章信息来源于网络转载，并不意味着赞同其观点或证实其内容的真实性。如其他媒体、网站或个人从本网下载使用，必须保留本网注明的“稿件来源”，并自负版权等法律责任。如对稿件内容有疑义，请及时与我们联系。

2. “我的不锈钢网”致力于提供准确、完整的咨询信息，但不保证信息的合理性、准确性和完整性，且不对因信息的不合理、不准确或遗漏导致的任何损失或损害承担责任。本网站所有信息仅供参考，不做交易和服务的根据，如自行使用本网资料发生偏差，本站概不负责，亦不负任何法律责任。

3. 本网站使用者因为违反本声明的规定而触犯中华人民共和国法律的，一切后果自己负责，本网站不承担任何责任。

4. 凡以任何方式登录本网站或直接、简介使用本网站资料者，视为自愿接受本网站声明的约束。

5. 本声明未涉及的问题参见国家有关法律、法规，当本声明与国家法律法规冲突时，以国家法律法规为准。

编辑指导：王崇锋 魏 铮

不锈钢研究团队：

何冬键 刘芳芳 李晨洁 祁琴慧
冯 晏 罗 强

镍系研究团队：

白 琼 周 历 陈平平 王鑫泰

铬系研究团队：

奚震威 张伟豪 徐若渊

扫码获取福利

网页端



APP



钢联数据端

