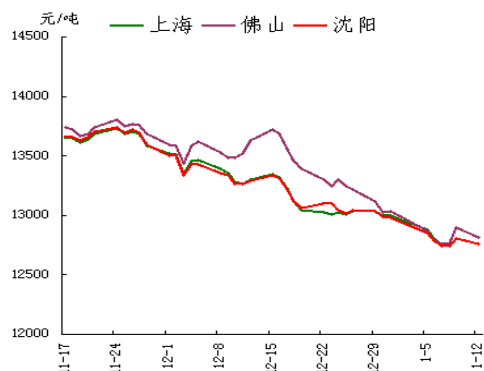


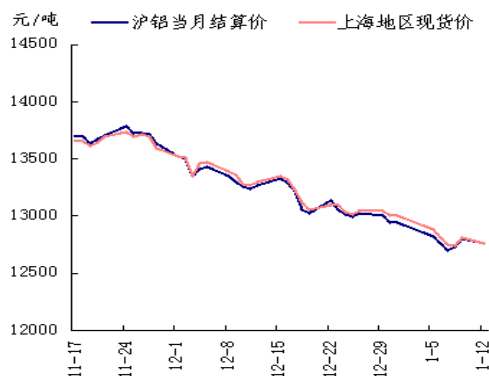
## 我的有色-铝团队 铝价表现抗跌 短期或将小幅反弹

电解铝三地均价走势图



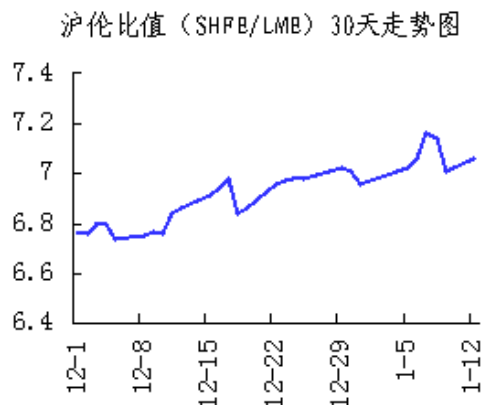
数据来源: Myyouse

期现走势对比



数据来源: Myyouse

沪伦比值走势图



数据来源: Myyouse

## 本期观点

- 综述: 美国铝业(Alcoa)周一在公布第四季获利优于预期后的一场简报中表示, 2015年全球铝供应缺口将缩窄至38000吨, 因有逾500万吨新产能部分满足了上升的需求。

## 市场概要

### 热点新闻

- 经纬电材铝芯电磁线年设计产能12000吨
- 标准银行: 2015铝均价有望升至1,915美元

### 期货市场

- 上海期货市场: 上海期铝价格小幅下跌。主力3月合约, 以12750元/吨收盘, 下跌55元, 跌幅为0.43%。当日15:00伦敦三月铝报价1805.50美元/吨, 上海与伦敦的内外比值为7.06, 与上一交易日7.06持平, 上海期铝跌幅与伦敦市场相当。
- 伦交所铝期货市场: 周一伦敦铝开盘于1816.75美元, 最高点报1829美元, 最低点报1798美元, 最终收盘于1814美元, 较前一交易日收盘价下跌3.5美元或0.19%。关注多空在1800美元一线的争夺情况。

### 现货市场

- 氧化铝市场, 今日国内氧化铝报价保持基本平稳。
- 电解铝市场, 上海铝锭现货价12640-12680, 均价12660元/吨, 跌100元/吨, 下游接货有限, 成交平淡。
- 铝合金锭市场, 今日电解铝继续承压大幅下挫, 原铝系铸造铝合金锭普遍跟跌100元/吨左右。
- 铝材市场, 今日铝锭价格再次有较大幅度的下跌, 受此影响, 全国主流地区6063铝棒及佛山地区铝型材市场价格也随之有不同程度的下调。

## 明日预测

- 综述: 美国铝业(Alcoa)周一在公布第四季获利优于预期后的一场简报中表示, 2015年全球铝供应缺口将缩窄至38000吨, 因有逾500万吨新产能部分满足了上升的需求。国外停产铝厂有望复产, 外盘铝价走弱, 沪铝失去外盘支撑, 这在国内供需面本就偏弱的情况下, 无疑对铝价是雪上加霜的。铝现货市场, 今日国内现货铝价持续下跌, 持货商出货意愿积极, 下游逢低接货, 市场整体成交有略微好转。短期来看, 期铝因前期跌幅较大, 短期受技术反弹需求支撑, 表现较为抗跌, 现货铝价或将跟随期铝走势出现小幅反弹。

## 目 录

一、铝土矿市场追踪.....	3
1、进口铝土矿市场评述.....	3
2、国内铝土矿市场评述.....	3
二、相关市场现货分析.....	4
1、氧化铝市场分析.....	4
2、电解铝市场分析.....	5
3、铝合金锭市场分析.....	6
4、铝材市场分析.....	7
三、金融衍生品市场分析.....	9
1、衍生品价格走势分析.....	9
2、SHFE 铝期货走势分析.....	11
3、LME 铝价走势分析.....	11
四、热点新闻.....	12
1、宏观新闻.....	12
2、行业热点.....	13
五、明日预测.....	13
免责声明: .....	16

## 一、铝土矿市场追踪

### 1、进口铝土矿市场评述

进口铝土矿今日价格行情：1月13日，进口铝土矿现货含税到港价：青岛港，Al: 46%，Si: 8%报 440，来自马来西亚；日照港 Al: 48%，Si: 5%报 460，来自多米尼加；龙口港 Al: 50%，Si: 3%报 450，来自斐济；澳大利亚 Al: 52-55%，Si: 2-6%报 66；AL: 49%，SI: 7%，CIF: 61；印度 Al: 46-48%，Si: 6-7%报 62；马来西亚 AL: 46%，SI: 5%报 56（CIF 美元/干吨）。

### 2、国内铝土矿市场评述

国内铝土矿今日价格行情：1月13日，阳泉铝硅比 4.5 报 320；Al: 60-65%，Si: 9-11%百色报 340；贵州报 340；三门峡 Al: 55-60%，Si: 12-13%报 335；（元/吨）。

## 二、相关市场现货分析

### 1、氧化铝市场分析

表一 1月13日主流地区氧化铝价格

日期	地区	品名	材质	规格	最低价	最高价	中间价	涨跌
1月13日	吕梁	氧化铝	A0-1	AL203 ≥ 98.6%	2680	2740	2700	-
1月13日	滨州	氧化铝	A0-1	AL203 ≥ 98.6%	2690	2730	2710	-
1月13日	三门峡	氧化铝	A0-1	AL203 ≥ 98.6%	2720	2770	2750	-
1月13日	百色	氧化铝	A0-1	AL203 ≥ 98.6%	2680	2720	2700	-
1月13日	连云港	氧化铝	A0-1	AL203 ≥ 98.6%	2730	2770	2750	-
1月13日	贵州	氧化铝	A0-1	AL203 ≥ 98.6%	2710	2750	2730	-

今日氧化铝现货价格维持基本平稳。山西地区氧化铝价格波动区间为2680-2740元/吨，山东地区氧化铝价格波动区间为2690-2730元/吨信发，锦江等大厂报价依旧坚挺，成交一般。河南地区氧化铝价格维持在2720-2770元/吨，广西地区现货出货量不多，报价坚挺，主流维持在2680-2720元/吨。贵州地区氧化铝维持在2710-2750元/吨左右，连云港港口现货价格波动区间为2730-2770元/吨。

## 2、电解铝市场分析

表二 1月13日主流地区电解铝价格

日期	地区	品名	材质	规格	最低价	最高价	中间价	涨跌
1月13日	上海	电解铝	A00	AL $\geq$ 99.7%	12640	12680	12660	-100
1月13日	无锡	电解铝	A00	A1 $\geq$ 99.7%	12640	12680	12660	-90
1月13日	杭州	电解铝	A00	A1 $\geq$ 99.7%	12680	12720	12700	-90
1月13日	佛山	电解铝	A00	A1 $\geq$ 99.7%	12700	12740	12720	-100
1月13日	沈阳	电解铝	A00	A1 $\geq$ 99.7%	12650	12690	12670	-90
1月13日	天津	电解铝	A00	A1 $\geq$ 99.7%	12690	12730	12710	-90
1月13日	重庆	电解铝	A00	A1 $\geq$ 99.7%	12640	12680	12660	-100
1月13日	巩义	电解铝	A00	A1 $\geq$ 99.7%	12630	12670	12650	-100
1月13日	临沂	电解铝	A00	A1 $\geq$ 99.7%	12650	12690	12670	-90

表三 1月13日 主流地区电解铝升贴水

地区	均价	上期所当月价	长江价格	广东南储	三地均价升贴水
上海	12660	-20	-10	-50	-40
无锡	12660	-20	-10	-50	-40
杭州	12700	+20	+30	-10	-
佛山	12720	+40	+50	+10	+20
沈阳	12670	-10	-	-40	-30
天津	12710	+30	+40	-	+10
巩义	12650	-30	-20	-60	-50
临沂	12670	-10	-	-40	-30
重庆	12660	-20	-10	-50	-40

备注：升贴水基准分别为上期所铝当月合约10点15分的卖价，长江市场电解铝均价，广东南储电解铝均价，华通市场电解铝上午价格

今日国内现货市场成交情况如下:上海铝锭现货价 12640-12680,均价 12660 元/吨,跌 100 元/吨,下游接货有限,成交平淡。无锡铝锭现货价 12640-12680,均价 12660 元/吨,跌 90 元/吨,市场需求疲软,整体成交一般。天津铝锭现货价 12690-12730,均价 12710 元/吨,跌 90 元/吨,下游需求欠佳,市场整体成交一般。杭州铝锭现货价 12680-12720,均价 12700 元/吨,跌 90 元/吨,下游按需采购,成交平平。沈阳铝锭现货价 12650-12690 元/吨,均价 12670 元/吨,跌 90 元/吨,下游买兴薄弱,整体成交欠佳。巩义铝锭现货价 12630-12670 元/吨,均价 12650 元/吨,跌 100 元/吨,市场货源充裕,成交偏弱。佛山铝锭现货成交价 12700-12740 元/吨,均价 12720 元/吨,跌 100 元/吨,下游按需采购,市场成交一般。重庆铝锭现货价 12640-12680 元/吨,均价 12660 元/吨,跌 100 元/吨,下游拿货不多,成交偏弱。

### 3、铝合金锭市场分析

今日电解铝继续承压大幅下挫,原铝系铸造铝合金锭普遍跟跌 100 元/吨左右。具体价格方面,A356.2 主要产地云南、山东、河南等地出厂报 13100 元/吨左右,下跌 100 元/吨,铝厂产销平稳,出厂加工费报在 450-500 元/吨。江浙沪等消费市场 A356.2 均价在 13350 元/吨左右,亦跌 100 元/吨左右,市场多为长单交易,加工费报在 600-700 元/吨(仓库自提);广东地区今日均价在 13400 元/吨,下跌 100 元/吨,货源充足。铝厂多根据订单生产、出货,下游需求平稳,市场供求结构整体相对平衡。ZLD102/104 报价在 13200 元/吨左右,消费平稳。



表四 1月13日主流地区 A356.2 铝合金锭价格

地区	规格	最低价	最高价	均价	涨跌
上海	国标	13300	13400	13350	-100
广东	国标	13350	13450	13400	-100
浙江	国标	13300	13400	13350	-100
江苏	国标	13300	13400	13350	-100
河南	国标	13050	13150	13100	-100
山东	国标	13050	13150	13100	-100

再生系铝合金锭方面，受成本支撑，今日各地价格以持稳为主。其中，高端市场优质环保型 ADC12 铝合金锭现款价在 14300-14500 元/吨区间，1-2 个月账期成交价则在 14500-14700 元/吨区间较多。普通国标 ADC12 市场现款成交价多在 13900-14300 元/吨区间，山东等地主要用原铝铝液配做的国标 ADC12 在 13600-13800 元/吨区间亦有零星成交（自提现款含税价）。年底再生铝厂以资金回笼为主，降价清理库存现象增多，且下游需求趋弱，价格弱势短期内难以逆转。

表五 1月13日主流地区 ADC12 铝合金锭价格

地区	规格	最低价	最高价	均价	涨跌
上海	国标	14100	14500	14350	-100
佛山	国标	14100	14600	14350	-
天津	国标	14000	14600	14300	-
重庆	国标	14000	14400	14200	-
丰城	国标	14000	14400	14200	-
永康	国标	14100	14300	14200	-

#### 4、铝材市场分析

今日铝锭价格再次有较大幅度的下跌，受此影响，全国主流地区 6063 铝棒及佛山地区铝型材市场价格也随之有不同程度的下调。具体情况，铝棒方面：佛

山地区跌势最为明显，平均每吨下浮 150 元，无锡地区及包头地区平均每吨下浮 100 元，临沂及巩义地区平均每吨下浮 50 元；铝型材方面：佛山地区各表面处理价格平均每吨下浮 100 元。成交情况，今日市场整体交易氛围依旧欠佳，下游采购意愿薄弱，持货商目前也没有太好的办法来改变当下格局，同时由于铝锭价格持续下跌使得铝棒的利润也越加有限。整体来看，进入年关，市场萧条的情况难以改善。

表六 1月13日全国主流地区 6063 铝棒成交价格

地区	规格	价格(元/吨)	涨跌	周环比	月环比
佛山	φ 90-φ 178	13200	-150	-0.75%	—
无锡	φ 90-φ 178	13050	-100	-1.14%	—
巩义	φ 90-φ 178	13000	-50	-0.76%	—
包头	φ 90-φ 178	12850	-100	-1.15%	—
临沂	φ 90-φ 178	13000	-50	-0.76%	—

表七 1月13日 佛山铝型材成交价格（不含票）

表面处理	价格(元/吨)	涨跌	周环比	月环比
磨砂	16750	-100	-0.59%	—
电泳	18150	-100	-0.55%	—
喷涂	17650	-100	-0.56%	—

今日长江 A00 铝价下跌 90 元/吨，全国主流地区铝板报价受其影响，下跌 100 元/吨。各主流地区铝板带箔大型企业开工率保持稳定，部分企业满负荷生产，订单仍由固定客户维持，小厂普遍开工率较低，成交惨淡。年底出现清货现象，下游企业备货意愿不强。部分企业明年有新增设备和新增产能的情况，铝价一直下滑也是各个企业持观望态度的主要原因。广州、上海地区贸易商出货积极，下游保持按需采购，成交较为冷清。



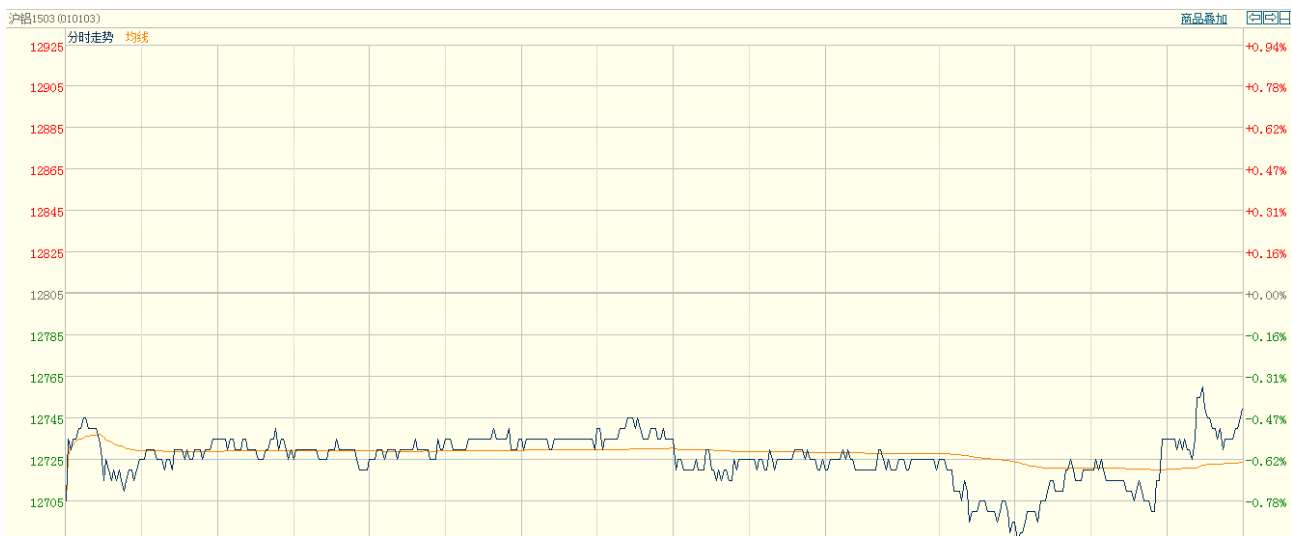
表八 1月13日主流地区铝板价格

日期	地区	品名	材质	规格	最低价	最高价
1月13日	上海	铝板	1060/H态	2-6*1000*2000	15050	15650
1月13日	重庆	铝板	1060/O态	2-6*1000*2000	14950	15490
1月13日	佛山	铝板	1060/O态	2-6*1000*2000	15030	15230
1月13日	郑州	铝板	1060/O态	2-6*1000*2000	14590	15010
1月13日	济南	铝板	1060/O态	2-6*1000*2000	14900	15010

### 三、金融衍生品市场分析

#### 1、衍生品价格走势图

图一 电解铝主力合约（1503）分时图



数据来源：上海期货交易所

图二 电解铝期货交易行情

交割月	前结算	今开盘	最高价	最低价	收盘价	结算价	涨跌1	涨跌2	成交手	持仓手/变化
品种: 铝										
1501	12760	12730	12730	12655	12685	12680	-75	-80	5190	17130 / -4360
1502	12765	12700	12740	12660	12715	12685	-50	-80	12266	57786 / -4766
1503	12805	12705	12770	12685	12750	12725	-55	-80	55832	160048 / -2110
1504	12855	12805	12810	12730	12795	12770	-60	-85	19772	84996 / 3320
1505	12915	12835	12860	12785	12840	12820	-75	-95	9098	46488 / 3726
1506	12960	12875	12915	12855	12890	12880	-70	-80	5178	12238 / 3556
1507	13025	12900	12965	12900	12960	12950	-65	-75	126	1248 / 34
1508	13050	13015	13015	13015	13015	13015	-35	-35	2	410 / 0
1509	13130	13075	13075	12975	12975	13030	-155	-100	8	424 / -4
1510	13235	13130	13150	13130	13145	13140	-90	-95	10	312 / 2
1511	13310	13180	13180	13180	13180	13180	-130	-130	10	180 / 4
1512	13360	13280	13300	13280	13300	13290	-60	-70	6	20 / -6
小计									107498	381280 / -604

数据来源: 上海期货交易所

图三 上海期交所会员成交及持仓排名表 (a11503 合约)

会员类别		总成交量	比上交易日增减	会员类别		总持买单量	比上交易日增减	会员类别		总持卖单量	比上交易日增减
期货公司		55812	14868	期货公司		79724	-1055	期货公司		72314	-1075
非期货公司		20	-180	非期货公司		300	0	非期货公司		7710	20
名次	期货公司会员简称	成交量	比上交易日增减	名次	期货公司会员简称	持买单量	比上交易日增减	名次	期货公司会员简称	持卖单量	比上交易日增减/变化
1	中信期货	5097	2386	1	光大期货	5568	37	1	中信期货	8538	-822
2	东证期货	3285	901	2	先融期货	4079	1	2	万达期货	7530	68
3	华鑫期货	2103	-335	3	中国国际	3960	61	3	中粮期货	5495	521
4	申万期货	2084	735	4	中粮期货	3623	422	4	上海中期	3610	-285
5	徽商期货	2002	678	5	上海通联	3181	-10	5	国联期货	3565	27
6	海通期货	1871	677	6	广发期货	3152	143	6	财富期货	3349	345
7	国泰君安	1725	110	7	倍特期货	2910	-52	7	银河期货	3238	6
8	银河期货	1660	1347	8	东吴期货	2818	-747	8	海通期货	2492	19
9	兴证期货	1558	1068	9	上海中期	2737	-365	9	光大期货	2186	556
10	倍特期货	1516	49	10	华泰长城	2537	-28	10	永安期货	2180	-36
11	中融汇信	1507	-79	11	晟鑫期货	2314	0	11	华泰长城	1896	20
12	河北恒银	1496	217	12	中信期货	2245	325	12	五矿期货	1841	119
13	大有期货	1456	386	13	国泰君安	1980	-28	13	东航期货	1777	-49
14	中粮期货	1439	1273	14	英大期货	1929	-1	14	广发期货	1602	-118
15	华泰长城	1434	-410	15	浙新世纪	1842	44	15	申万期货	1508	-293
16	光大期货	1329	807	16	银河期货	1840	84	16	国海良时	1350	-18
17	上海中期	1244	429	17	宏源期货	1555	-29	17	北京首创	1210	-181
18	东吴期货	929	847	18	河北恒银	1479	1479	18	新湖期货	1094	-62
19	南华期货	876	145	19	中钢期货	1406	-85	19	中投期货	1077	-85
20	方正中期	738	411	20	国贸期货	1284	-1	20	中财期货	847	-75
合计		35349	11642	合计		52439	1250	合计		56385	-343

数据来源: 上海期货交易所

## 2、SHFE铝期货走势分析

上海期铝价格小幅下跌。主力3月合约，以12750元/吨收盘，下跌55元，跌幅为0.43%。当日15:00伦敦三月铝报价1805.50美元/吨，上海与伦敦的内外比值为7.06，与上一交易日7.06持平，上海期铝跌幅与伦敦市场相当。全部合约成交107498手，持仓量减少604手至381280手。主力合约成交55832手，持仓量减少2110手至160048手。

周二沪铝主力合约AL1503开盘于12705元，截至发稿，最高点报12750元，最低点报12685元。若12700元一线失守，则沪铝可能会继续下探。操作建议：老空继续持有。

## 2、LME铝价走势分析



数据来源：伦敦期货交易所

周一伦敦铝开盘于1816.75美元，最高点报1829美元，最低点报1798美元，最终收盘于1814美元，较前一交易日收盘价下跌3.5美元或0.19%。关注多空

在 1800 美元一线的争夺情况。

## 四、热点新闻

### 1、宏观新闻

**去年四季度中小企业发展指数降 0.3 点 降幅收窄** 中国中小企业协会 1 月 12 日发布的数据显示, 2014 年四季度中国中小企业发展指数 (SMEDI) 为 92.8, 比三季度下降 0.3 点, 降幅收窄。分行业指数下降面有所缩小, 为 4 升 4 降, 分项指数为 3 升 5 降。当前经济运行仍然处在合理区间, 突出的矛盾是下行压力加大。

**消息称欧央行将根据各国出资比例决定购债数量** 北京时间 1 月 12 日下午消息, 欧央行内部知情人士透露, 欧洲央行 (ECB) 已经准备好推出量化宽松, 购买成员国国债数量将根据各国央行出资比例来确定。

**瑞银预测 2015 全球经济增长 3.5%** “总体来讲, 2015 年全球经济将会增长, 涨幅约为 3.5%, 这主要得益于美国经济的复苏, 去年的涨幅约为 3.3%。此外, 欧洲也已在逐渐摆脱经济衰退, 日本也会终止衰退, 这些都是在未来 12 个月将可能看到的积极现象。”瑞银首席经济学家拉里·夏德威表示。

**日本政府上调 2015 财年实际 GDP 预估 但对通胀不乐观** 日本内阁府 1 月 12 日在报告中预计, 2015 财年经通胀调整后经济料增长 1.5%, 较此前预估略有上修, 因预计消费者支出将加快。政府还预计, 2015 财年整体消费者物价指数 (CPI) 料仅上涨 1.4%, 表明日本央行实现 2% 通胀目标还面临诸多困难。

## 2、行业热点

**经纬电材铝芯电磁线年设计产能12000吨** 经纬电材周一在全景网互动平台上表示，公司铝芯电磁线的年设计产能为12000吨。经纬电材主要从事电磁线产品的设计、研发、生产及销售。

**成都开启千亿产业新“铝”程** 1月11日，成都市委副书记、代市长唐良智会见了中国铝业公司董事长、党组书记葛红林及中国建筑工程总公司、瑞典萨帕铝业相关负责人一行，双方就进一步加强战略合作、加快项目建设进行了座谈交流。

**标准银行: 2015铝均价有望升至1,915美元** 据外电1月10日消息，标准银行(StandardBankPlc)表示，2015年伦敦期铝均价有望升至每吨1,915美元，2014年均价约为1,869美元。

## 五、明日预测

综述:美国铝业(Alcoa)周一在公布第四季获利优于预期后的一场简报中表示，2015年全球铝供应缺口将缩窄至38000吨，因有逾500万吨新产能部分满足了上升的需求。国外停产铝厂有望复产，外盘铝价走弱，沪铝失去外盘支撑，这在国内供需面本就偏弱的情况下，无疑对铝价是雪上加霜的。铝现货市场，今日国内现货铝价持续下跌，持货商出货意愿积极，下游逢低接货，市场整体成交有略微好转。短期来看，期铝因前期跌幅较大，短期受技术反弹需求支撑，表现较为抗跌，现货铝价或将跟随期铝走势出现小幅反弹。



## 中国铝市场报告订单

上海钢联电子商务股份有限公司

您的兴趣:

- Myyouse 铝价指数
- 现货铝市每日简评
- 铝厂报价
- 现货成交行情
- 电解铝每日成交报告
- 铝材市场价格
- 铝材厂家开工率
- 铝材厂家订单新增
- 铝期盘评述
- 行情预测
- 每日行业资讯
- 每日新闻讯息

订阅公司 (请填写公司全名):

联系人:

电 话:

传 真:

电子邮箱:

日 期:            年    月    日

公司名称: 上海钢联电子商务股份有限公司  
 地 址: 上海市宝山区园丰路 68 号  
 电 话: 021-26093967  
 传 真: 021-66896910  
 费 用: **2600 元人民币/年**  
 汇款户名: 上海钢联电子商务股份有限公司  
 帐 号: 3100 1913 1000 5250 1232  
 开 户 行: 建设银行上海宝钢宝山支行

贵公司属于:

- 矿山-中国
- 矿山-除中国以外
- 贸易商
- 冶炼厂-中国
- 冶炼厂-除中国以外
- 铝材厂
- 贸易商
- 期货公司
- 金融机构
- 研究机构
- 政府机关
- 其他

铝研究团队联系方式:

李 旬: 021-26093260

邮箱: lixun0108@gmail.com

本报告由我的有色铝研究团队开发, 版权属于上海钢联电子商务股份有限公司, 未经授权不得复制、转发, 引用需备注来源。



## 免责声明:

本研究报告仅供上海钢联电子商务股份有限公司及“我的有色网”客户使用，我的有色网铝研究团队不会因接收人收到本报告而视其为本公司的当然客户。

本研究报告由我的有色网铝研究团队制作，是基于研究团队认为可靠的且目前已公开的信息撰写，我们力求但不保证该信息的准确性和完整性，客户也不应该认为该信息是准确和完整的。同时，本团队不保证文中观点或陈述不会发生任何变更，在不同时期，本团队可发出与本报告所载资料、意见及推测不一致的报告。

我的有色网铝研究团队会适时更新我们的研究，但可能会因某些规定而无法做到，在任何情况下，本报告中的信息或所表述的意见并不构成对任何人的投资建议，也没有考虑到个别客户特殊的投资目标、财务状况或需求。客户应考虑本报告中的任何意见或建议是否符合其特定状况，若有必要应寻求专家意见，本公司及雇员不对使用本报告而引致的任何直接或者间接损失负任何责任。

本报告所载的资料、工具、意见及推测只提供给客户作参考之用，并非作为或被视为出售或购买证券或其他投资标的的邀请或向人作出邀请。

本报告涉及期货、期权及其它衍生工具的交易，因其包括重大的市场风险，因此并不适合所有投资者。在任何情况下，本团队不对任何人因使用本报告中的任何内容所引致的任何损失负任何责任，投资者需自行承担风险。

本报告版权归我的有色网铝研究团队所有，未获得我的有色网铝研究团队事先书面授权，任何人不得对本报告进行任何形式的发布、复制或出版作任何用途，合法取得本报告的途径为本公司网站及本公司授权的渠道。



(“我的有色网”微信)



(期、现货铝交易微信)

### 上海钢联电子商务股份有限公司

上海市宝山区园丰路68号 邮编: 200444  
联系人: 李旬 电话: 021-26093260  
邮箱: nmsgmx088@126.com