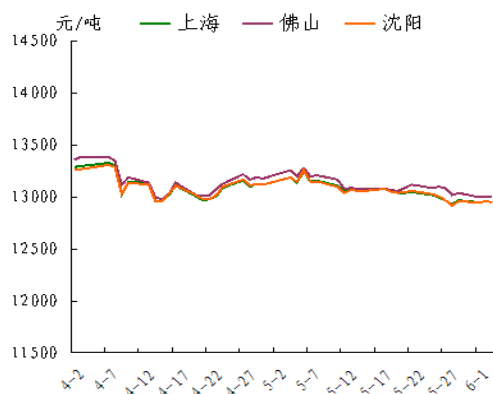


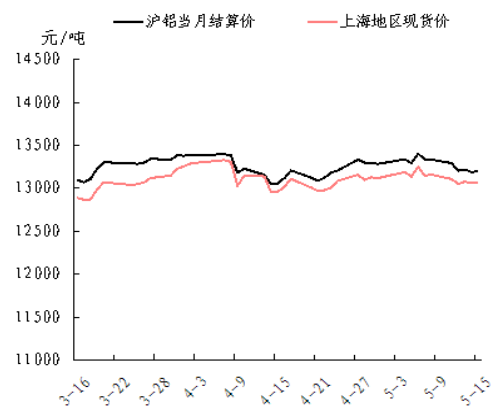
## 我的有色-铝团队 消费难见好转 铝价维持弱势

电解铝三地均价走势图



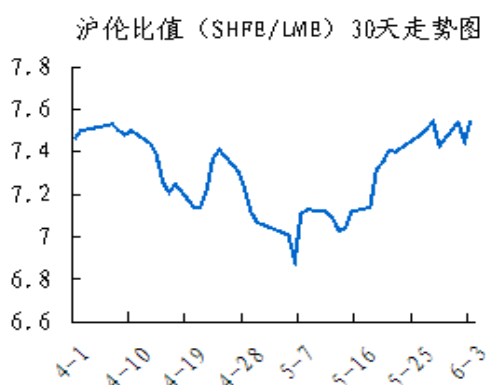
数据来源: Myyouse

期现走势对比



数据来源: Myyouse

沪伦比值走势图



数据来源: Myyouse

## 本期观点

- 关注: 世界金属统计局 (WBMS) 周三公布的报告显示, 2015年1-4月全球原铝市场供应短缺 28.3 万吨, 2014 年全年供应短缺 72.3 万吨。

## 市场概要

### 热点新闻

- WBMS: 1-4 月全球原铝供应短缺 28.3 万吨
- 冰岛西北部年产 12 万吨电解铝项目启动

### 期货市场

- 上海期货市场: 上海期铝价格小幅下跌。主力 8 月合约, 以 12675 元/吨收盘, 下跌 15 元, 跌幅为 0.12%。当日 15: 00 伦敦三月铝报价 1710.5 美元/吨, 上海与伦敦的内外比值为 7.41, 低于上一交易日 7.46。
- 伦交所铝期货市场: 今日亚市伦铝围绕 1700 美元附近弱势整理, 其中沪市收盘 3 个月伦铝微涨 0.12% 至 1706 美元, 接近于去年 2 月 11 日创下的低点。目前伦铝已跌破了震荡整理逾 2 周多的平台, 显示其下跌意愿增强, 下方 1700 美元的整数关口支撑或将失效。

### 现货市场

- 氧化铝市场, 今日氧化铝现货价格基本平稳, 市场整体成交平平。
- 电解铝市场, 上海铝锭现货价 12550-12590 元/吨, 均价 12570 元/吨, 跌 20 元/吨, 下游采购情绪不济, 整体成交较一般。
- 铝合金锭市场, 今日国内电解铝小幅走弱, 因跌幅不大, 原铝系铸造铝合金锭价格整体保持平稳。
- 铝材市场, 今日受铝价下跌影响, 全国主流地区 6063 铝棒市场价格也再次有所下调。

## 明日预测

- 综述: 世界金属统计局 (WBMS) 周三公布的报告显示, 2015年1-4月全球原铝市场供应短缺 28.3 万吨, 2014 年全年供应短缺 72.3 万吨。2015年1-4 月, 全球铝产量较 2014 年同期增加 16.4%。中国铝产量估计为 1009.9 万吨, 占全球总产量的 54%。中国表观需求较 2014 年同期增长 33%。中国 1-4 月铝净出口量为 14.2 万吨, 2014 年全年净出口量为 31.3 万吨。铝现货市场, 今日现货铝价下浮下跌, 市场整体需求并未有明显改善。需方保持按需采购, 持货商出货意向较大, 端午节备货情况并未出现。短期来看, 铝价继续维持弱势整理, 消费难见转暖迹象。

## 目 录

一、铝土矿市场追踪.....	2
1、进口铝土矿市场评述.....	3
2、国内铝土矿市场评述.....	3
二、相关市场现货分析.....	3
1、氧化铝市场分析.....	4
2、电解铝市场分析.....	4
3、铝合金锭市场分析.....	6
4、铝材市场分析.....	7
三、金融衍生品市场分析.....	9
1、衍生品价格走势分析.....	9
2、SHFE 铝期货走势分析.....	11
3、LME 铝价走势分析.....	11
四、热点新闻.....	12
1、宏观新闻.....	12
2、行业热点.....	13
免责声明: .....	16

## 一、铝土矿市场追踪

### 1、进口铝土矿市场评述

进口铝土矿今日价格行情：6月18日，进口铝土矿现货含税到港价：青岛港，Al: 46%，Si: 8%报 340；来自马来西亚；日照港 Al: 48%，Si: 5%报 460；来自澳大利亚；龙口港 Al: 50%，Si: 3%报 570，来自巴西；澳大利亚 Al: 52-55%，Si: 2-6%报 63；AL: 49%，SI: 6%，报 58；印度 Al: 46-48%，Si: 6-7%报 62；马来西亚 AL: 46%，SI: 5%报 47；（CIF）AL: 39%，SI: 6%，FOB: 31（美元/吨）。

### 2、国内铝土矿市场评述

国内铝土矿今日价格行情：6月18日，阳泉铝硅比 4.5 报 260；Al: 60-65%，Si: 9-11%百色报 295；贵州报 310；三门峡 Al: 55-60%，Si: 12-13%报 335（元/吨）。

### 3、国内预焙阳极市场评述

国内主流市场预焙阳极价格行情：6月18日，山东市场报 2600-2900；山西市场报 3150-3250，；河南市场报 2600-2900；河北市场报 2620-2950；广西市场报 3100-3200；（元/吨）。

## 二、相关市场现货分析

### 1、氧化铝市场分析

表一 6月18日主流地区氧化铝价格

日期	地区	品名	材质	规格	最低价	最高价	中间价	涨跌
6月18日	吕梁	氧化铝	A0-1	AL203 ≥ 98.6%	2360	2400	2380	-
6月18日	滨州	氧化铝	A0-1	AL203 ≥ 98.6%	2440	2480	2460	-
6月18日	三门峡	氧化铝	A0-1	AL203 ≥ 98.6%	2390	2430	2410	-10
6月18日	百色	氧化铝	A0-1	AL203 ≥ 98.6%	2280	2320	2300	-
6月18日	连云港	氧化铝	A0-1	AL203 ≥ 98.6%	2630	2670	2650	-
6月18日	贵州	氧化铝	A0-1	AL203 ≥ 98.6%	2310	2350	2330	-

今日氧化铝现货价格基本平稳，市场整体成交平平。山西地区氧化铝价格区间为 2370-2410 元/吨，平；山东地区氧化铝价格区间为 2440-2480 元/吨，平；河南地区氧化铝价格区间为 2390-2430 元/吨，跌 10 元/吨；广西地区主流维持在 2280-2320 元/吨，平；贵州地区氧化铝维持在 2310-2350 元/吨，平；连云港港口现货价格波动区间为 2630-2670 元/吨，跌 30 元/吨。

## 2、电解铝市场分析

表二 6月18日主流地区电解铝价格

日期	地区	品名	材质	规格	最低价	最高价	中间价	涨跌
6月18日	上海	电解铝	A00	AL ≥ 99.7%	12550	12590	12570	-20
6月18日	无锡	电解铝	A00	A1 ≥ 99.7%	12530	12570	12550	-30
6月18日	杭州	电解铝	A00	A1 ≥ 99.7%	12570	12610	12590	-30
6月18日	佛山	电解铝	A00	A1 ≥ 99.7%	12620	12660	12640	-50
6月18日	沈阳	电解铝	A00	A1 ≥ 99.7%	12570	12610	12590	-10
6月18日	天津	电解铝	A00	A1 ≥ 99.7%	12590	12630	12610	-10
6月18日	重庆	电解铝	A00	A1 ≥ 99.7%	12540	12580	12560	-20
6月18日	巩义	电解铝	A00	A1 ≥ 99.7%	12490	12530	12510	-30
6月18日	临沂	电解铝	A00	A1 ≥ 99.7%	12610	12650	12630	-40

表三 6月18日 主流地区电解铝升贴水

地区	均价	上期所当月价	长江价格	广东南储	三地均价升贴水
上海	12570	-65	-	-70	-40
无锡	12550	-85	-20	-90	-60
杭州	12590	-45	+20	-50	-20
佛山	12640	+5	+70	-	+30
沈阳	12590	-45	+20	-50	-20
天津	12610	-25	+40	-30	-
巩义	12510	-125	-60	-130	-100
临沂	12630	-5	+60	-10	+20
重庆	12560	-75	-10	-80	-50

备注：升贴水基准分别为上期所铝当月合约 10 点 15 分的卖价，长江市场电解铝均价，广东南储电解铝均价，华通市场电解铝上午价格

上海铝锭现货价 12550-12590 元/吨，均价 12570 元/吨，跌 20 元/吨，下游采购情绪不济，整体成交较一般。无锡铝锭现货价 12530-12570 元/吨，均价 12550 元/吨，跌 30 元/吨，持货商出货积极，整体成交平平。杭州铝锭现货价

12570-12610 元/吨，均价 12590 元/吨，跌 30 元/吨，下游按需采购，观望情绪较浓，整体成交平平。天津铝锭现货价 12590-12630 元/吨，均价 12610 元/吨，跌 10 元/吨，下游略有拿货，成交尚可。沈阳铝锭现货价 12570-12610 元/吨，均价 12590 元/吨，跌 10 元/吨，贸易商积极出货，成交一般。巩义铝锭现货价 12490-12530 元/吨，均价 12510 元/吨，跌 30 元/吨，厂家惜售情绪稍浓，市场成交清淡。重庆铝锭现货价 12540-12580 元/吨，均价 12560 元/吨，跌 20 元/吨，下游接货情绪一般，成交比较清淡。佛山铝锭现货成交价 12620-12660 元/吨，均价 12640 元/吨，跌 50 元/吨，暂无节前备货现象，市场成交不理想。

### 3、铝合金锭市场分析

今日国内电解铝小幅走弱，因跌幅不大，原铝系铸造铝合金锭价格整体保持平稳。具体价格方面，A356.2 主要产地云南、山东、河南等地出厂均价在 13050 元/吨附近，平，各铝厂以单定产，产销保持平稳，加工费报价仍在 350-550 元/吨区间。江浙沪等消费市场 A356.2 均价在 13300 元/吨附近，平，下游轮毂厂出口减弱，需求整体一般，市场供求状况仍较为平衡，到厂加工费报在 650-750 元/吨区间较多；广东地区今日均价在 13350 元/吨，平，市场供求基本平衡，主要流通品牌仍为云铝、沾益锆晟等。



表四 6月18日主流地区 A356.2 铝合金锭价格

地区	规格	最低价	最高价	均价	涨跌
上海	国标	13250	13350	13300	-
广东	国标	13300	13400	13350	-
浙江	国标	13250	13350	13300	-
江苏	国标	13250	13350	13300	-
河南	国标	13000	13100	13050	-
山东	国标	13000	13100	13050	-

再生系铸造铝合金锭方面，虽合适的废铝原料略有短缺，但再生铝合金市场整体供应状况充足，压铸厂议价能力较强，市场价格仍处于低位徘徊。大型企业 ADC12 成交价多在 14400-14600 元/吨区间（含 40 天以上账期较多），许多企业最低售价甚至到达成本线附近；中小企业普遍国标 ADC12 报价在 14000-14200 元/吨区间（现款到厂价）为主，价格基本持稳。下游大型压铸企业多以按需长单采购为主，账期要求普遍在 1 个月以上，中小压铸厂零散订单则多逢低买货，价格接受程度较低。

表五 6月18日主流地区 ADC12 铝合金锭价格

地区	规格	最低价	最高价	均价	涨跌
上海	国标	13950	14350	14150	-
佛山	国标	13900	14300	14100	-
天津	国标	14000	14400	14200	-
重庆	国标	13900	14300	14100	-
丰城	国标	13900	14200	14050	-
永康	国标	13800	14200	14000	-

## 4、铝材市场分析

今日受铝价下跌影响，全国主流地区 6063 铝棒市场价格也再次有所下调。具体情况，铝棒方面：主流地区平均每吨下浮 50 元；铝型材方面：佛山地区各表面处理价格维稳运行，暂无明显的调价变动。成交情况，今日整体成交维持平稳状态。近几日铝价起起伏伏，但整体趋势却仍偏弱势，所以下游企业接货意愿有限，同时伴随主流地区显性库存的充裕，也使得下游企业并不担心短期的货源短缺问题，所以除按需采购外基本无备货现象。

表六 6月18日全国主流地区 6063 铝棒成交价格

地区	规格	价格(元/吨)	涨跌	周环比	月环比
佛山	φ90-φ178	13100	-50	-1.13%	-2.96%
无锡	φ90-φ178	12900	-50	-1.53%	-3.72%
巩义	φ90-φ178	12900	-50	-1.15%	-3.73%
包头	φ90-φ178	12700	-50	-1.55%	-3.79%
临沂	φ90-φ178	12950	-50	-1.52%	-3.72%

表七 6月18日 佛山铝型材成交价格（不含票）

表面处理	价格（元/吨）	涨跌	周环比	月环比
磨砂	16700	—	-0.60%	-2.34%
电泳	18100	—	-0.55%	-2.16%
喷涂	17600	—	-0.56%	-2.22%

今日长江 A00 铝锭价格小幅下跌 20 元/吨，全国主流地区铝板报价维持稳定。目前全国主流地区铝板带箔生产企业开工情况维持清淡，下游汽车、房地产行业消费数据均不理想，对铝板带行业也产生了一定程度的影响。随着淡季的到来，全国各中小型铝板带箔企业订单情况不容乐观，个别龙头企业依靠产品的多样性和科技含量高、附加值高的尖端产品维持利润稳步增长态势，据我的有色网



调研，目前产能在 20 万吨以上的生产企业开工率较高，维持在 80%以上，产能在 5 万吨左右的企业开工率不足 65%，上海佛山地区贸易商出货情况不佳。

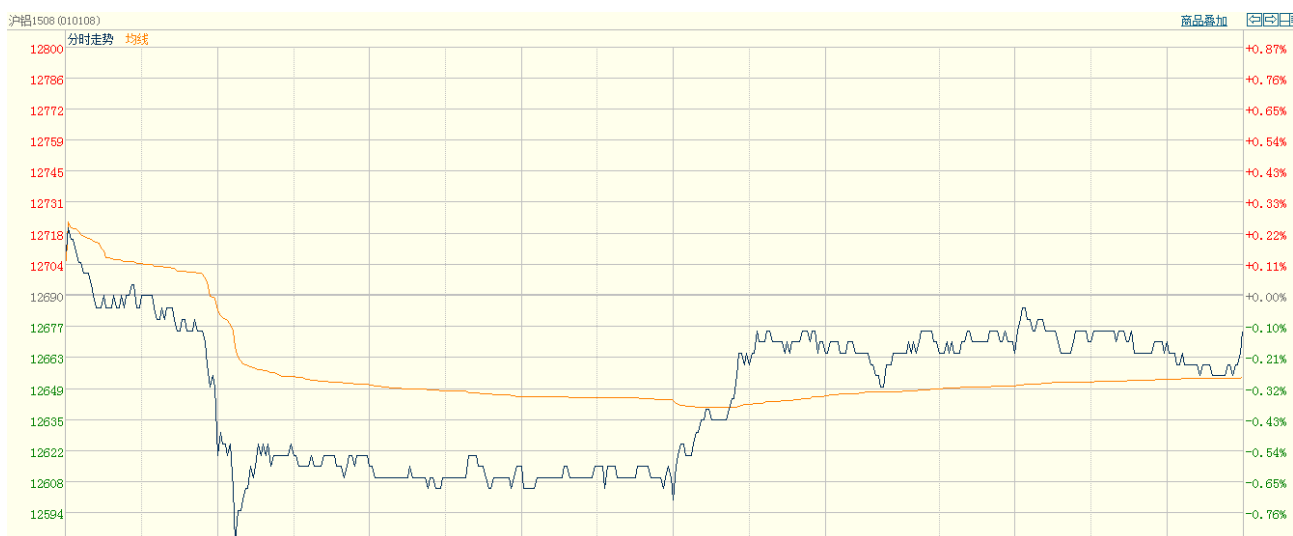
表八 6 月 18 日主流地区铝板价格

日期	地区	品名	材质	规格	最低价	最高价
6月18日	上海	铝板	1060/H 态	2-6*1000*2000	15150	15750
6月18日	重庆	铝板	1060/O 态	2-6*1000*2000	15050	15450
6月18日	佛山	铝板	1060/O 态	2-6*1000*2000	15300	15700
6月18日	郑州	铝板	1060/O 态	2-6*1000*2000	14600	14500
6月18日	济南	铝板	1060/O 态	2-6*1000*2000	14700	15100

### 三、金融衍生品市场分析

#### 1、衍生品价格走势图

图一 电解铝主力合约（1508）分时图



数据来源：上海期货交易所

图二 电解铝期货交易行情

交割月	前结算	今开盘	最高价	最低价	收盘价	结算价	涨跌1	涨跌2	成交手	持仓手/变化
品种: 铝										
1507	12650	12675	12680	12550	12635	12630	-15	-20	5652	55466 / -2582
1508	12690	12705	12735	12580	12675	12650	-15	-40	22242	120800 / -2172
1509	12750	12775	12795	12630	12720	12695	-30	-55	22230	101186 / -906
1510	12805	12835	12840	12680	12760	12750	-45	-55	5460	35786 / 2026
1511	12850	12845	12845	12725	12800	12795	-50	-55	2180	12040 / 914
1512	12900	12880	12880	12780	12835	12845	-65	-55	944	5360 / 676
1601	12945	12845	12925	12845	12900	12900	-45	-45	28	652 / 12
1602	12980	12980	12980	12980	12980	12980	0	0	8	314 / 2
1603	13090	13000	13060	13000	13060	13035	-30	-55	16	148 / 4
1604	13125	13090	13090	13080	13085	13085	-40	-40	18	124 / 6
1605	13125				13085	13085	-40	-40	0	166 / 0
1606	13125				13125	13125	0	0	0	0 / 0
小计									58778	332042 / -2020

数据来源: 上海期货交易所

图三 上海期交所会员成交及持仓排名表 (a11508 合约)

合约代码: a11508											
2015/6/18											
会员类别		总成交量	比上交易日增减	会员类别		总持买单量	比上交易日增减	会员类别		总持卖单量	比上交易日增减
期货公司		21827	1445	期货公司		51593	-826	期货公司		60090	-1011
非期货公司		415	45	非期货公司		8807	-260	非期货公司		310	-75
名次	期货公司会员简称	成交量	比上交易日增减	名次	期货公司会员简称	持买单量	比上交易日增减	名次	期货公司会员简称	持卖单量	比上交易日增减/变化
1	中信期货	1240	-89	1	中粮期货	2960	380	1	上海中期	5871	-36
2	兴证期货	943	-139	2	中国国际	2733	-53	2	国投期货	5414	1
3	同信久恒	934	713	3	倍特期货	2725	-135	3	中信期货	5202	-31
4	华泰长城	805	254	4	银河期货	2161	-46	4	银河期货	4635	-4
5	倍特期货	784	-15	5	中信期货	2038	145	5	金瑞期货	3990	-29
6	中融汇信	770	-95	6	格林大华	1922	20	6	五矿期货	3441	-253
7	五矿期货	756	231	7	新湖期货	1564	-211	7	财富期货	2959	0
8	华鑫期货	684	-619	8	上海中期	1470	-144	8	鲁证期货	2354	65
9	中辉期货	622	290	9	广发期货	1467	-22	9	华泰长城	2215	-21
10	国泰君安	599	333	10	兴证期货	1465	139	10	广发期货	2198	-48
11	东证期货	532	24	11	海通期货	1370	2	11	招商期货	2136	-1
12	申万期货	506	-242	12	一德期货	1273	-308	12	中融汇信	1748	-232
13	东航期货	481	348	13	申万期货	1206	47	13	海通期货	1281	-37
14	中粮期货	453	254	14	宏源期货	1203	9	14	中国国际	1143	-95
15	新湖期货	439	-140	15	海航东银	1101	-1	15	国泰君安	1136	-42
16	海通期货	435	133	16	金瑞期货	1060	-4	16	兴证期货	1092	-54
17	格林大华	412	-58	17	弘业期货	1002	-18	17	华安期货	903	24
18	中国国际	398	-404	18	北京首创	959	12	18	方正中期	745	-58
19	瑞达期货	396	275	19	光大期货	882	7	19	迈科期货	729	5
20	徽商期货	387	50	20	长江期货	872	0	20	北京首创	726	-1
合计		12576	1104	合计		31433	-181	合计		49918	-847

数据来源: 上海期货交易所

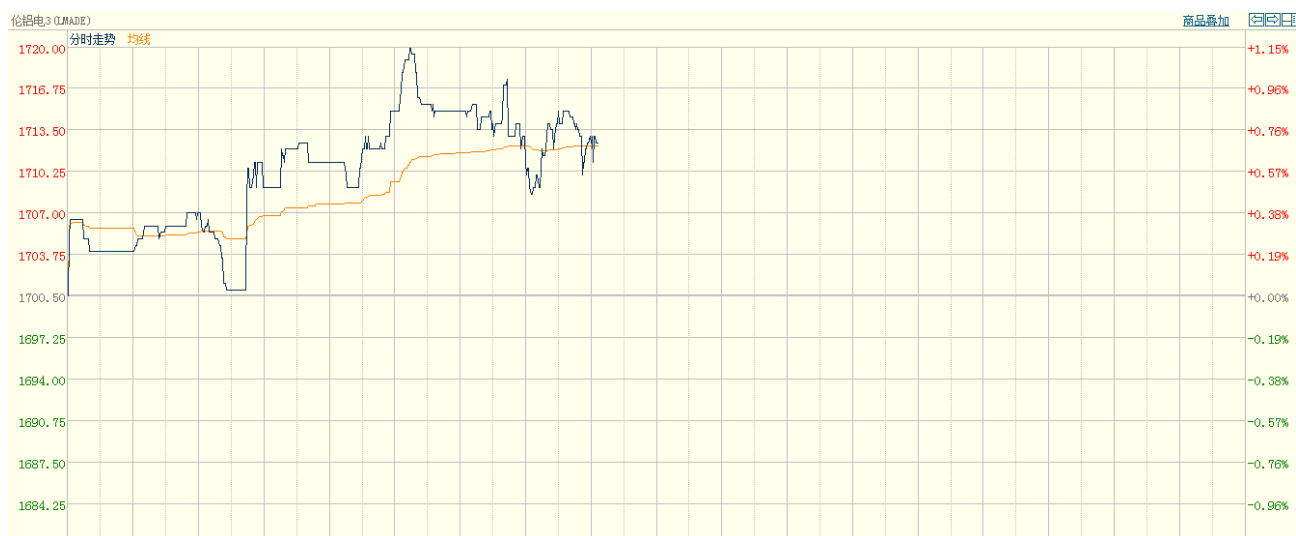
## 2、SHFE 铝期货走势分析

上海期铝价格小幅下跌。主力8月合约，以12675元/吨收盘，下跌15元，跌幅为0.12%。当日15:00伦敦三月铝报价1710.5美元/吨，上海与伦敦的内外比值为7.41，低于上一交易日7.46，上海期铝跌幅大于伦敦市场。全部合约成交58778手，持仓量减少2020手至332042手。主力合约成交22242手，持仓量减少2172手至120800手。

沪铝1508合约今日小幅反弹，尾市收于12675元/吨，当前在12700元/吨一线反复，反弹继续空！下方在12500元/吨反复，但整体来说弱势很难结束！

## 3、LME 铝价走势分析

图二 LME 铝亚洲时段分时图



数据来源：LME

今日亚市伦铝围绕 1700 美元附近弱势整理，其中沪市收盘 3 个月伦铝微涨 0.12% 至 1706 美元，接近于去年 2 月 11 日创下的低点。目前伦铝已跌破了震荡整理逾 2 周多的平台，显示其下跌意愿增强，下方 1700 美元的整数关口支撑或将失效。

## 四、热点新闻

### 1、宏观新闻

**传央行到期 MLF 部分未续作 近期降准概率大增** 援引知情人士称，本月到期的 MLF 总规模约 6700 亿元，至少部分不续作。由于当前 3.5% 的利率不够有吸引力，银行要求不续作中期借贷便利。在年度中期市场流动性波动压力加大、稳增长政策延续以及 MLF 不续终止的条件下，降准对冲的可能性明显加大。

**美联储决议维持利率不变 预计未来加息步伐小幅放缓** 周三(6月17日)美联储公布利率决议，维持 0-0.25% 的利率不变。15 位决策者认为首次加息的合适时间在 2015 年(之前为 15 位)，2 位认为在 2016 年(之前为 2 位)。美联储给出信号将在 9 月加息；同时保留对利率的合理信心前瞻。

**欧元区 5 月 CPI 年率终值确认为上升 0.3% 暗示 QE 显成效** 欧盟统计局(Eurostat)周三(6月17日)公布的数据确认欧元区 5 月通胀率终值确认为上升 0.3%，暗示欧洲央行(ECB)的量化宽松(QE)政策显现出积极影响。具体数据显示，欧元区 5 月消费者物价指数(CPI)年率终值为上升 0.3%。

**美联储下调 2015 年 GDP 预期 维持长期 GDP 增幅不变** 美联储周三(6月17日)公布的经济预期显示,仍然有15名FOMC成员认为首次加息的适当时间在2015年,也仍然有2人称宜在2016年。下调2015年GDP预期至增长1.8-2.0%。

## 2、行业热点

**WBMS: 1-4月全球原铝供应短缺28.3万吨** 世界金属统计局(WBMS)周三公布的报告显示,2015年1-4月全球原铝市场供应短缺28.3万吨,2014年全年供应短缺72.3万吨。

**冰岛西北部年产12万吨电解铝项目启动** 冰岛Klappir公司与冰西北部数个地方政府签署合作意向书和联合声明,宣布在Skagabyggd市的Hafursstadir地区启动年产12万吨电解铝项目。

**中铝瑞闽首个标准铝合金板货车车厢制造成功** 近日,中铝瑞闽股份有限公司与福建常春专用车制造公司合作的首个铝货车车厢在福建长乐制造成功。据了解,用铝合金制造的货车厢比传统用钢板制作的货车厢减重约40%,大大降低了货车的自重,减少了货车的油耗,节省了货车的营运成本。

**贵州中铝15万吨铝板带项目第7条生产线开通** 近日,贵州中铝铝业有限公司15万吨铝板带项目第7条生产线开通,前5月累计完成工业总产值3.93亿元,销售产品2.2万吨。该项目是白云区铝及铝加工基地首批开工建设重点铝精深加工项目,设计10条铸轧生产线、2条冷轧生产线,总投资逾8亿元。项目于2014年3月开始试生产,去年开通4条生产线,全年完成产值5.5亿元,销售产品3.54万吨。本月初,项目第7条生产线开通,预计月产量可达7000吨。下个月将再开



通一条生产线，争取年底10条生产线全开，满负荷生产。

## 五、明日预测

世界金属统计局（WBMS）周三公布的报告显示，2015年1-4月全球原铝市场供应短缺28.3万吨，2014年全年供应短缺72.3万吨。2015年1-4月，全球铝产量较2014年同期增加16.4%。中国铝产量估计为1009.9万吨，占全球总产量的54%。中国表观需求较2014年同期增长33%。中国1-4月铝净出口量为14.2万吨，2014年全年净出口量为31.3万吨。铝现货市场，今日现货铝价下浮下跌，市场整体需求并未有明显改善。需方保持按需采购，持货商出货意向较大，端午节备货情况并未出现。短期来看，铝价继续维持弱势整理，消费难见转暖迹象。



## 中国铝市场报告订单

上海钢联电子商务股份有限公司

您的兴趣:

- Myyouse 铝价指数
- 现货铝市每日简评
- 铝厂报价
- 现货成交行情
- 电解铝每日成交报告
- 铝材市场价格
- 铝材厂家开工率
- 铝材厂家订单新增
- 铝期盘评述
- 行情预测
- 每日行业资讯
- 每日新闻讯息

订阅公司 (请填写公司全名):

联系人:

电 话:

传 真:

电子邮箱:

日 期:        年    月    日

公司名称: 上海钢联电子商务股份有限公司  
 地 址: 上海市宝山区园丰路 68 号  
 电 话: 021-26093967  
 传 真: 021-66896910  
 费 用: **2600 元人民币/年**  
 汇款户名: 上海钢联电子商务股份有限公司  
 帐 号: 3100 1913 1000 5250 1232  
 开 户 行: 建设银行上海宝钢宝山支行

贵公司属于:

- 矿山-中国
- 矿山-除中国以外
- 贸易商
- 冶炼厂-中国
- 冶炼厂-除中国以外
- 铝材厂
- 贸易商
- 期货公司
- 金融机构
- 研究机构
- 政府机关
- 其他

铝研究团队联系方式:

李 旬: 021-26093260

邮箱: lixun0108@gmail.com

本报告由我的有色铝研究团队开发, 版权属于上海钢联电子商务股份有限公司, 未经授权不得复制、转发, 引用需备注来源。

## 免责声明:

本研究报告仅供上海钢联电子商务股份有限公司及“我的有色网”客户使用，我的有色网铝研究团队不会因接收人收到本报告而视其为本公司的当然客户。

本研究报告由我的有色网铝研究团队制作，是基于研究团队认为可靠的且目前已公开的信息撰写，我们力求但不保证该信息的准确性和完整性，客户也不应该认为该信息是准确和完整的。同时，本团队不保证文中观点或陈述不会发生任何变更，在不同时期，本团队可发出与本报告所载资料、意见及推测不一致的报告。

我的有色网铝研究团队会适时更新我们的研究，但可能会因某些规定而无法做到，在任何情况下，本报告中的信息或所表述的意见并不构成对任何人的投资建议，也没有考虑到个别客户特殊的投资目标、财务状况或需求。客户应考虑本报告中的任何意见或建议是否符合其特定状况，若有必要应寻求专家意见，本公司及雇员不对使用本报告而引致的任何直接或者间接损失负任何责任。

本报告所载的资料、工具、意见及推测只提供给客户作参考之用，并非作为或被视为出售或购买证券或其他投资标的的邀请或向人作出邀请。

本报告涉及期货、期权及其它衍生工具的交易，因其包括重大的市场风险，因此并不适合所有投资者。在任何情况下，本团队不对任何人因使用本报告中的任何内容所引致的任何损失负任何责任，投资者需自行承担风险。

本报告版权归我的有色网铝研究团队所有，未获得我的有色网铝研究团队事先书面授权，任何人不得对本报告进行任何形式的发布、复制或出版作任何用途，合法取得本报告的途径为本公司网站及本公司授权的渠道。



（“我的有色网”微信）



（期、现货铝交易微信）

### 上海钢联电子商务股份有限公司

上海市宝山区园丰路68号 邮编：200444  
联系人：李旬 电话：021-26093260  
邮箱：nmsgmx088@126.com