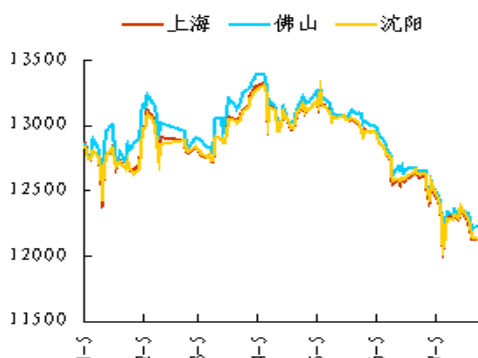


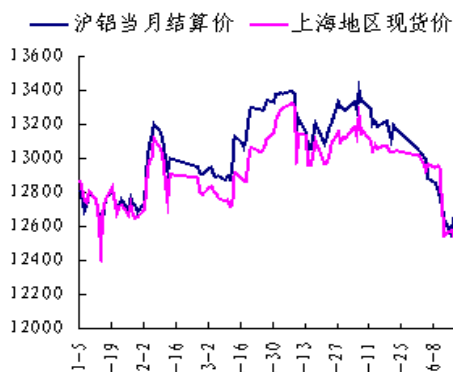
iji  
**我的有色-铝团队**  
**节后铝价大幅下跌**  
**下游观望情绪浓厚**

电解铝三地均价走势图



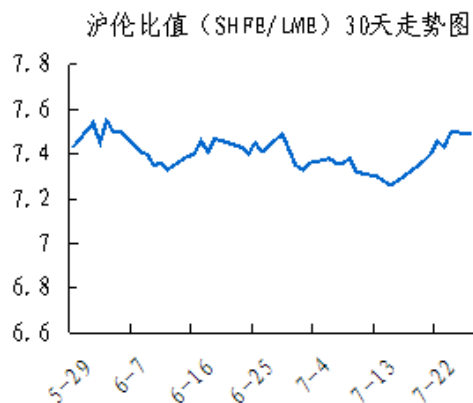
数据来源: Myyouse

期现走势对比



数据来源: Myyouse

沪伦比值走势图



数据来源: Myyouse

## 本期观点

- 关注: 美国非农数据大幅弱于预期, 空头打压美元, 基本金属亦获得喘息。然而从市场整体表现来看, 有色金属走势依然疲惫, 市场信心不足, 偏空氛围未改。

## 市场概要

### 热点新闻

- 俄铝料全球铝业市场明年逆转 缺30万吨
- 巴克莱: 供应过剩, 铝土和氧化铝价格难回升

### 期货市场

- 上海期货市场: 上海期铝价格下跌。主力12月合约, 以11490元/吨收盘, 下跌155元, 跌幅为1.33%。当日15:00伦敦三月铝报价1569美元/吨, 上海与伦敦的内外比值为7.32, 低于上一交易日7.41, 上海期铝跌幅大于伦敦市场。全部合约成交77768手, 持仓量增加13084手至369606手。主力合约成交39416手, 持仓量增加9832手至161154手。
- 伦交所铝期货市场: 十一长假期间伦铝先抑后扬, 其中主要涨幅在10月7日录得, 最终收于1579美元/吨, 仅略高于节前的1572美元/吨, 其表现远弱于其他基本金属, 目前伦铝上方仍面临多条均线压制, 短期技术走势较疲软。

### 现货市场

- 氧化铝市场, 今日氧化铝现货价格平稳, 市场整体成交平平。
- 电解铝市场, 上海铝锭现货价11540-11580元/吨, 均价11560元/吨, 跌60元/吨, 持货商报价积极, 节后下游观望占多, 成交平淡。
- 铝合金锭市场, 今日国内铝价延续节前下跌趋势, 原铝系铸造铝合金锭价格多跟跌50元/吨。
- 铝材市场, 受原铝下跌影响, 今日全国主流地区6063铝棒及佛山地区铝型材市场价格也随之有所下调。

## 明日预测

- 综述: 国家统计局10月1日公布数据显示, 9月中国制造业采购经理指数(PMI)为49.8%, 较上月微升0.1个百分点, 在连续两个月回落后出现小幅回升。这反映出此前出台的一系列稳增长政策效果逐步显现, 中国制造业下滑态势得到遏制。而同日公布的9月财新中国制造业PMI降至47.2%, 较上月下滑0.1个百分点。铝现货市场, 国内铝价弱势下行, 各主流地区成交均价跌至11470-11670元/吨区间, 跌幅50-80元/吨, 国庆期间各主流地区仓库铝锭到货较多, 贸易商出货积极, 但下游拿货意愿不高, 多按需少量采购, 整体市场成交依然偏清淡。短期来看, 伦铝弱势难改, 现货铝价还将继续下跌。

## 目 录

一、铝土矿市场追踪.....	2
1、进口铝土矿市场评述.....	3
2、国内铝土矿市场评述.....	3
二、相关市场现货分析.....	3
1、氧化铝市场分析.....	4
2、电解铝市场分析.....	4
3、铝合金锭市场分析.....	6
4、铝材市场分析.....	7
三、金融衍生品市场分析.....	9
1、衍生品价格走势分析.....	9
2、SHFE 铝期货走势分析.....	11
3、LME 铝价走势分析.....	11
四、热点新闻.....	12
1、宏观新闻.....	12
2、行业热点.....	13
免责声明: .....	16

## 一、铝土矿市场追踪

### 1、进口铝土矿市场评述

进口铝土矿今日价格行情：10月8日，青岛港，Al: 46%，Si: 8%报 370；来自印度；日照港 Al: 48%，Si: 5%报 415；来自澳大利亚；龙口港 Al: 50%，Si: 3%报 470，来自澳大利亚；CIF: 澳大利亚 Al: 52-55%，Si: 2-6%报 61；AL: 49%，SI: 6%，报 56；印度 Al: 46-48%，Si: 6-7%报 61；马来西亚。

### 2、国内铝土矿市场评述

国内铝土矿今日价格行情：10月8日，阳泉铝硅比 4.5 报 260；AL: 60%，SI: 8%，报 330；Al: 60-65%，Si: 9-11%百色报 285；AL: 65%，SI: 6%，320；贵州报 305；三门峡 Al: 55-60%，Si: 12-13%报 325（自提含税价）。

### 3、国内预焙阳极市场评述

国内主流市场预焙阳极价格行情：10月8日，山东市场报 2600-2900；山西市场报 3050-3150；河南市场报 2650-2950；河北市场报 2620-2950；广西市场报 2950-3050；（元/吨）。

## 二、相关市场现货分析

### 1、氧化铝市场分析

表一 10月8日主流地区氧化铝价格

日期	地区	品名	材质	规格	最低价	最高价	中间价	涨跌
10月8日	吕梁	氧化铝	A0-1	AL203 ≥ 98.6%	2160	2200	2180	-
10月8日	滨州	氧化铝	A0-1	AL203 ≥ 98.6%	2220	2260	2240	-
10月8日	三门峡	氧化铝	A0-1	AL203 ≥ 98.6%	2210	2250	2230	-
10月8日	百色	氧化铝	A0-1	AL203 ≥ 98.6%	2110	2150	2130	-20
10月8日	连云港	氧化铝	A0-1	AL203 ≥ 98.6%	2210	2250	2230	-30
10月8日	贵州	氧化铝	A0-1	AL203 ≥ 98.6%	2130	2170	2150	-30

今日氧化铝现货价格小幅下调，市场整体成交平平。国内氧化铝交易量没有明显增加，价格变化不大，港口价格下跌放缓，商家惜售情绪加重。从区域上看，山西地区氧化铝现货成交区间为 2160-2200 元/吨；山东地区氧化铝价格继续下移，现货成交价格区间为 2220-2260 元/吨，厂家出货意愿加强；河南地区氧化铝成交区间为 2210-2250 元/吨，变化不大；广西地区现货成交价格为 2110-2150 元/吨，厂家报价坚挺；贵州地区现货成交价格区间为 2130-2170 元/吨，华锦铝业扩产，出货意愿较强。连云港港口现货成交价格区间为 2210-2250 元/吨。

## 2、电解铝市场分析

表二 10月8日主流地区电解铝价格

日期	地区	品名	材质	规格	最低价	最高价	中间价	涨跌
10月8日	上海	电解铝	A00	AL $\geq$ 99.7%	11540	11580	11560	-60
10月8日	无锡	电解铝	A00	A1 $\geq$ 99.7%	11540	11580	11560	-60
10月8日	杭州	电解铝	A00	A1 $\geq$ 99.7%	11530	11570	11550	-70
10月8日	佛山	电解铝	A00	A1 $\geq$ 99.7%	11630	11670	11650	-80
10月8日	沈阳	电解铝	A00	A1 $\geq$ 99.7%	11550	11590	11570	-50
10月8日	天津	电解铝	A00	A1 $\geq$ 99.7%	11550	11590	11570	-50
10月8日	重庆	电解铝	A00	A1 $\geq$ 99.7%	11650	11690	11670	-50
10月8日	巩义	电解铝	A00	A1 $\geq$ 99.7%	11450	11490	11470	-60
10月8日	临沂	电解铝	A00	A1 $\geq$ 99.7%	11480	11520	11500	-50

表三 10月8日 主流地区电解铝升贴水

地区	均价	上期所当月价	长江价格	广东南储	三地均价升贴水
上海	11560	-	-10	-100	-60
无锡	11560	-	-10	-100	-60
杭州	11550	-10	-20	-120	-70
佛山	11650	+90	+80	-20	+30
沈阳	11570	+10	-	-100	-50
天津	11570	+10	-	-100	-50
巩义	11470	-90	-100	-200	-150
临沂	11500	-60	-70	-170	-120
重庆	11670	+110	+100	-	+50

(备注: 升贴水基准分别为上期所铝当月合约 10 点 15 分的卖价, 长江市场电解铝均价, 广东南储电解铝均价, 华通市场电解铝上午价格。)

上海铝锭现货价 11540-11580 元/吨, 均价 11560 元/吨, 跌 60 元/吨, 持货商报价积极, 节后下游观望占多, 成交平淡。无锡铝锭现货价 11540-11580 元/吨, 均价 11560 元/吨, 跌 60 元/吨, 节后市场暂无集中拿货, 成交整体平淡。杭州铝锭现货价 11530-11570 元/吨, 均价 11550 元/吨, 跌 70 元/吨, 持货商出

货积极，市场成交一般。天津铝锭现货价 11550-11590 元/吨，均价 11570/吨，跌 50 元/吨，下游拿货不多，成交清淡。沈阳铝锭现货价 11550-11590 元/吨，均价 11570 元/吨，跌 50 元/吨，下游拿货不多，成交欠佳。巩义铝锭现货价 11450-11490 元/吨，均价 11470 元/吨，跌 60 元/吨，贸易商出货积极，成交一般。重庆铝锭现货价 11650-11690 元/吨，均价 11670 元/吨，跌 50 元/吨，下游接货意愿不高，成交整体偏弱。佛山铝锭现货成交价 11630-11670 元/吨，均价 11650 元/吨，跌 80 元/吨，市场货源太多，下游观望居多，接货平平。

### 3、铝合金锭市场分析

今日国内铝价延续节前下跌趋势，原铝系铸造铝合金锭价格多跟跌 50 元/吨。具体价格方面，A356.2 主要产地云南、山东、河南等地出厂均价在 12050 元/吨附近，跌 50，各铝厂主要以单定产，订单量变化不大，出厂加工费报价多在 350-500 元/吨区间。江浙沪等消费市场 A356.2 均价在 12250 元/吨附近，跌 50，下游轮毂厂消费回升有限，市场货源略有过盛，价格继续承压，到厂加工费多在 650-700 元/吨区间；广东地区今日均价在 12350 元/吨，跌 50，下游订单偏弱，货源供应充足，主要流通品牌为云铝、青铜峡、沾益锆晟等，且品牌之间价差较大。



表四 10月8日主流地区 A356.2 铝合金锭价格

地区	规格	最低价	最高价	均价	涨跌
上海	国标	12200	12300	12250	-50
广东	国标	12300	12400	12350	-50
浙江	国标	12200	12300	12250	-50
江苏	国标	12200	12300	12250	-50
河南	国标	12000	12100	12050	-50
山东	国标	12000	12100	12050	-50

再生系铸造铝合金锭方面，下游消费低迷的形势没有明显改善，且市场供求矛盾突出，同时受电解铝持续下跌打压，ADC12 价格进一步下探。目前，大型再生铝企 ADC12 成交价多在 13200-13300 元/吨区间（含 30 天以上账期较多），利润空间已相当有限；中小企业国标 ADC12 报价在 12900-13100 元/吨区间（现款到厂价）为主，价差较大。下游大型压铸企业多以长单采购为主，订货量近期并没有明显改善。中小压铸厂订单多不太稳定，以逢低零散采购为主，多地现款成交价跌至 13000 元/吨以内，且短期内难有好转。

表五 10月8日主流地区 ADC12 铝合金锭价格

地区	规格	最低价	最高价	均价	涨跌
上海	国标	13000	13400	13200	-50
佛山	国标	13000	13400	13200	-50
天津	国标	13000	13400	13200	-50
重庆	国标	12800	13100	12950	-50
丰城	国标	12800	13200	13000	-100
永康	国标	13000	13300	13150	-50

#### 4、铝材市场分析

受原铝下跌影响，今日全国主流地区 6063 铝棒及佛山地区铝型材市场价格也随之有所下调。具体情况，铝棒方面：佛山地区平均每吨下浮 100 元，其他主

流地区平局每吨下浮 50 元；铝型材方面：佛山地区各表面处理价格平均每吨下浮 50 元。成交情况，今天是“十一国庆”假日后的第一个工作日，但整体成交不佳，市场氛围也略显冷清，节前备货有限，节后又未有明显的拿货，种种情况反映出企业目前运作的艰辛，实体开工情况不容乐观。

表六 10月8日全国主流地区 6063 铝棒成交价格

地区	规格	价格(元/吨)	涨跌	周环比	月环比
佛山	φ90-φ178	12050	-100	—	-1.23%
无锡	φ90-φ178	11900	-50	—	-1.24%
巩义	φ90-φ178	11850	-50	—	-1.66%
包头	φ90-φ178	11700	-50	—	-1.27%
临沂	φ90-φ178	11950	-50	—	-1.24%

表七 10月8日 佛山铝型材成交价格（不含票）

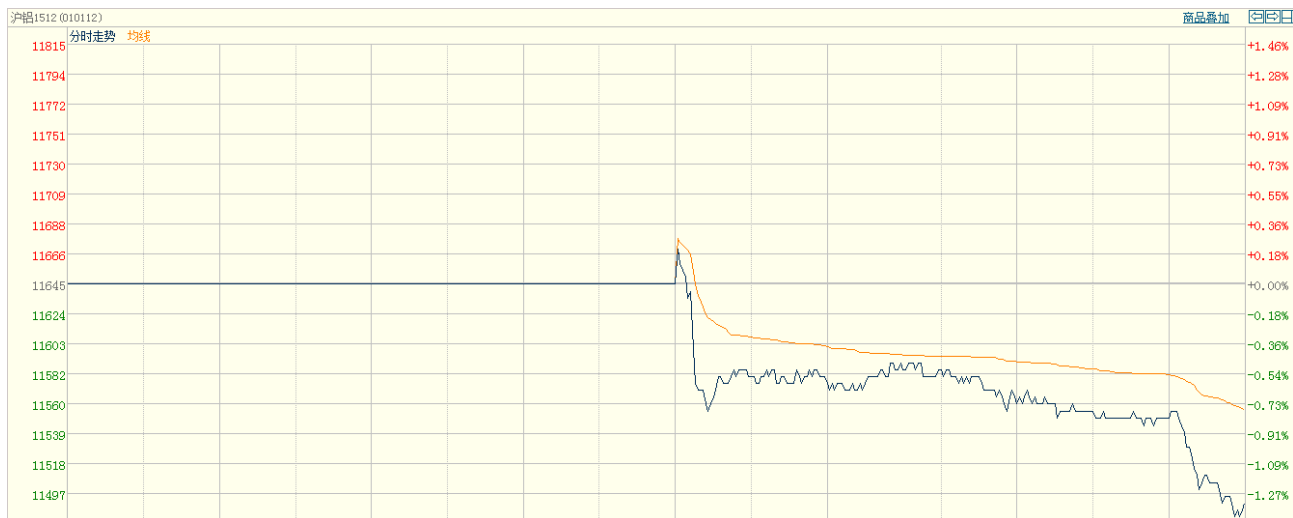
表面处理	价格（元/吨）	涨跌	周环比	月环比
磨砂	15900	-50	—	—
电泳	17300	-50	—	—
喷涂	16800	-50	—	—

### 三、金融衍生品市场分析

#### 1、衍生品价格走势

图一 电解铝主力合约（1512）分时图





数据来源：上海期货交易所

图二 电解铝期货交易行情

交割月	前结算	今开盘	最高价	最低价	收盘价	结算价	涨跌1	涨跌2	成交手	持仓手/变化	
品种: 铝											
1510	11625	11685	11685	11490	11495	11550	-130	-75	5330	44510 / -2880	
1511	11625	11700	11700	11470	11475	11545	-150	-80	13354	77340 / -2412	
1512	11645	11695	11695	11475	11490	11555	-155	-90	39416	161154 / 9832	
1601	11670	11705	11705	11505	11510	11590	-160	-80	14296	73472 / 5854	
1602	11700	11715	11735	11535	11545	11630	-155	-70	4380	9766 / 2196	
1603	11725	11635	11675	11555	11555	11615	-170	-110	696	1964 / 390	
1604	11730	11670	11705	11600	11600	11660	-130	-70	82	522 / -6	
1605	11775	11685	11750	11610	11670	11730	-105	-45	204	412 / 106	
1606	11830	11750	11750	11685	11685	11735	-145	-95	10	134 / 4	
1607	11885				11790	11790	-95	-95	0	278 / 0	
1608	11780				11685	11685	-95	-95	0	52 / 0	
1609	11860				11765	11765	-95	-95	0	2 / 0	
小计									77768	369606 / 13084	

数据来源：上海期货交易所

图三 上海期交所会员成交及持仓排名表 (a11510 合约)

合约代码: a11512											
2015/10/8											
会员类别			总成交量	比上交易日增减	会员类别			总持买单量	比上交易日增减	会员类别	
期货公司			38816	7638	期货公司			65699	5516	期货公司	
非期货公司			600	-40	非期货公司			14878	-600	非期货公司	
名次	期货公司 会员简称	成交量	比上交易日 增减	名次	期货公司 会员简称	持买单量	比上交易日 增减	名次	期货公司 会员简称	持卖单量	比上交易日 增减/ 变化
1	中信期货	4335	1312	1	倍特期货	5102	911	1	中信期货	9857	-690
2	兴证期货	2111	574	2	先融期货	3197	0	2	永安期货	5729	-4
3	海通期货	1704	685	3	中粮期货	2764	43	3	金瑞期货	5276	318
4	申万期货	1421	341	4	国贸期货	2510	2	4	万达期货	4282	-205
5	迈科期货	1414	1276	5	金瑞期货	2503	128	5	上海中期	4208	86
6	倍特期货	1383	156	6	中国国际	2370	-40	6	海通期货	4027	420
7	国泰君安	1369	504	7	申万期货	2038	13	7	中粮期货	3795	86
8	鲁证期货	1090	1062	8	新晟期货	1991	14	8	国投期货	3676	-144
9	格林大华	858	157	9	上海通联	1985	-100	9	财富期货	2932	14
10	铜冠金源	847	-141	10	光大期货	1898	86	10	华泰期货	2899	455
11	国联期货	844	545	11	五矿经易	1819	24	11	申万期货	2372	992
12	招商期货	821	662	12	上海中期	1789	145	12	银河期货	2144	-31
13	华泰期货	752	317	13	国泰君安	1786	494	13	国联期货	2071	-709
14	北京首创	741	540	14	国信期货	1739	3	14	东证期货	1792	187
15	光大期货	718	-3872	15	海通期货	1653	232	15	国泰君安	1633	391
16	东航期货	708	133	16	中信期货	1650	389	16	鲁证期货	1559	931
17	东吴期货	665	522	17	中钢期货	1628	220	17	浙商期货	1488	15
18	金瑞期货	616	-190	18	永安期货	1617	5	18	中国国际	1329	88
19	徽商期货	609	357	19	兴证期货	1500	204	19	光大期货	1118	-160
20	新潮期货	585	21	20	宏源期货	1417	80	20	东吴期货	1109	611
合计		23591	4961	合计		42956	2853	合计		63296	2651

数据来源: 上海期货交易所

## 2、SHFE 铝期货走势分析

上海期铝价格下跌。主力12月合约,以11490元/吨收盘,下跌155元,跌幅为1.33%。当日15:00伦敦三月铝报价1569美元/吨,上海与伦敦的内外比值为7.32,低于上一交易日7.41,上海期铝跌幅大于伦敦市场。全部合约成交77768手,持仓量增加13084手至369606手。主力合约成交39416手,持仓量增加9832手至161154手。

### 3、LME 铝价走势分析

图二 LME 伦铝亚洲时段走势图



数据来源：LME

十一长假期间伦铝先抑后扬,其中主要涨幅在10月7日录得,最终收于1579美元/吨,仅略高于节前的1572美元/吨,其表现远弱于其他基本金属,目前伦铝上方仍面临多条均线压制,短期技术走势较疲软。

## 四、热点新闻

### 1、宏观新闻

**9月财新制造业 PMI 终值 47.2 略超预期** 中国9月财新制造业 PMI 终值47.2,略超预期,但是连续第7个月低于50荣枯线,创2009年3月以来新低。中国9月财新制造业 PMI 终值47.2,预期47.0,初值47.0;8月终值为47.3。

**9月CPI涨幅料回落 稳增长将继续发力** 下周起,国家统计局将陆续发布9月经济数据。分析人士预计,9月CPI同比涨幅将回落,投资增速继续下滑,

经济下行压力依然较大。综合机构观点，四季度稳增长政策有望继续发力，积极财政政策仍存在较大空间。

**IMF 下调今年全球经济增速至 3.1%** 10月6日北京时间 22:00，国际货币基金组织（IMF）发布了最新一期的《世界经济展望》，下调 2015 年全球经济增长预期至 3.1%，较 7 月时的预测下调 0.2 个百分点。

## 2、行业热点

**俄铝料全球铝业市场明年逆转 缺 30 万吨** 据财华社报道，全球铝业市场 2015 年饱受供应过剩之苦，不少无利可图。俄铝（RUSAL）副行政总裁兼策略及业务发展部董事 Oleg Mukhamedshin，接受《财华社》书面专访时预期，全球铝市场，将由今年供应过剩，扭转为明年的供应短缺逾 30 万吨，因为不少铝企已没有盈利，纷纷减产及减少出口。

**巴克莱：供应过剩，铝土和氧化铝价格难回升** 据前不久消息，巴克莱周二在一份报告中称，因供应过剩局面难以消退，铝土和氧化铝价格难以回升。报告称，铝土和氧化铝市场将进一步承压，因印尼和越南仍在扩张氧化铝精炼产能，而马来西亚和斐济也跻身全球铝土出口市场。铝土用于加工氧化铝，而氧化铝用于加工金属铝。

**统计局：8 月份工业利润降幅扩大的原因** 国家统计局 9 月 28 日发布的工业企业财务数据显示，1-8 月份，规模以上工业企业利润总额同比下降 1.9%，降幅比 1-7 月份扩大 0.9 个百分点。其中，8 月份当月利润总额同比下降 8.8%，降幅比 7 月份扩大 5.9 个百分点。

## 五、明日预测

国家统计局10月1日公布数据显示，9月中国制造业采购经理指数（PMI）为49.8%，较上月微升0.1个百分点，在连续两个月回落后出现微幅回升。这反映出此前出台的一系列稳增长政策效果逐步显现，中国制造业下滑态势得到遏制。而同日公布的9月财新中国制造业PMI降至47.2%，较上月下滑0.1个百分点。对于官方和财新中国制造业PMI走势的背离，这是因为官方制造业PMI大多针对的是大中型企业，这些企业受稳增长政策的提振更为明显。此外，美国非农数据大幅弱于预期，空头打压美元，基本金属亦获得喘息。然而从市场整体表现来看，有色金属走势依然疲惫，市场信心不足，偏空氛围未改。铝现货市场，国内铝价弱势下行，各主流地区成交均价跌至11470-11670元/吨区间，跌幅50-80元/吨，国庆期间各主流地区仓库铝锭到货较多，贸易商出货积极，但下游拿货意愿不高，多按需少量采购，整体市场成交依然偏清淡。短期来看，伦铝弱势难改，现货铝价还将继续下跌。

## 中国铝市场报告订单

### 上海钢联电子商务股份有限公司

您的兴趣:

- Myyouse 铝价指数
- 现货铝市每日简评
- 铝厂报价
- 现货成交行情
- 电解铝每日成交报告
- 铝材市场价格
- 铝材厂家开工率
- 铝材厂家订单新增
- 铝期盘评述
- 行情预测
- 每日行业资讯
- 每日新闻讯息

订阅公司（请填写公司全名）:

联系人:

电 话:

传 真:

电子邮箱:

日 期:        年    月    日

公司名称: 上海钢联电子商务股份有限公司  
 地 址: 上海市宝山区园丰路68号  
 电 话: 021-26093967  
 传 真: 021-66896910  
 费 用: **2600元人民币/年**  
 汇款户名: 上海钢联电子商务股份有限公司  
 帐 号: 3100 1913 1000 5250 1232  
 开 户 行: 建设银行上海宝钢宝山支行

贵公司属于:

- 矿山-中国
- 矿山-除中国以外
- 贸易商
- 冶炼厂-中国
- 冶炼厂-除中国以外
- 铝材厂
- 贸易商
- 期货公司
- 金融机构
- 研究机构
- 政府机关
- 其他

铝研究团队联系方式:

李 旬: 021-26093260

邮箱: [lix@mysteel.com](mailto:lix@mysteel.com)

本报告由我的有色铝研究团队开发，版权属于上海钢联电子商务股份有限公司，未经授权不得复制、转发，引用需备注来源。



## 免责声明:

本研究报告仅供上海钢联电子商务股份有限公司及“我的有色网”客户使用，我的有色网铝研究团队不会因接收人收到本报告而视其为本公司的当然客户。

本研究报告由我的有色网铝研究团队制作，是基于研究团队认为可靠的且目前已公开的信息撰写，我们力求但不保证该信息的准确性和完整性，客户也不应该认为该信息是准确和完整的。同时，本团队不保证文中观点或陈述不会发生任何变更，在不同时期，本团队可发出与本报告所载资料、意见及推测不一致的报告。

我的有色网铝研究团队会适时更新我们的研究，但可能会因某些规定而无法做到，在任何情况下，本报告中的信息或所表述的意见并不构成对任何人的投资建议，也没有考虑到个别客户特殊的投资目标、财务状况或需求。客户应考虑本报告中的任何意见或建议是否符合其特定状况，若有必要应寻求专家意见，本公司及雇员不对使用本报告而引致的任何直接或间接损失负任何责任。

本报告所载的资料、工具、意见及推测只提供给客户作参考之用，并非作为或被视为出售或购买证券或其他投资标的的邀请或向人作出邀请。

本报告涉及期货、期权及其它衍生工具的交易，因其包括重大的市场风险，因此并不适合所有投资者。在任何情况下，本团队不对任何人因使用本报告中的任何内容所引致的任何损失负任何责任，投资者需自行承担风险。

本报告版权归我的有色网铝研究团队所有，未获得我的有色网铝研究团队事先书面授权，任何人不得对本报告进行任何形式的发布、复制或出版作任何用途，合法取得本报告的途径为本公司网站及本公司授权的渠道。



（“我的有色网”微信）



（期、现货铝交易微信）

### 上海钢联电子商务股份有限公司

上海市宝山区园丰路68号 邮编：200444  
联系人：李旬 电话：021-26093260  
邮箱：lix@mysteel.com